



# KERNTTEAMOVERLEG

07-03-2023



Verlag

# AANWEZIGEN

Anne-Marijn Tielen - wijkmanager Presikhaaf,  
gemeente Arnhem

Allon Cheng - Vitanos

Frederik Geerink - gebiedsmanager Ede-centraal,  
gemeente Ede

Esther Flens - wijkmanager Wageningen,  
gemeente Wageningen

Ottelien Groenenberg - Solidez

Elsje van de Weg - Thuis Wageningen

Shahrzad Vos - beleidsmedewerker Voedsel,  
gemeente Wageningen

Marthe Derkzen, Mellany van Bommel en Anouk  
Kersten - projectleider, onderzoeker en student  
Health & Society, Wageningen Universiteit

# HET OVERLEG

Op 7 maart 2023 zijn we met het kernteam van Wij zijn de Wijk samen gekomen om bij te praten en uit te wisselen over ons project. Heel fijn dat we welkom waren bij het Huis van de Wijk de Nude, Wageningen. Goed om elkaar weer te zien onder het genot van de heerlijke warme schoollunch, een curry gemaakt door de dagactivering!

- Ottelien vertelde ons over het **Huis van de Wijk de Nude** en wat hier zoal plaatsvindt.
- Tijdens de **lunch** hebben we elkaar een **update** vanuit de wijk gegeven.
- Daarnaast gaf **Anouk** een **korte presentatie** over haar onderzoek dat ze heeft gedaan in de drie wijken en gaven **Marthe en Mellany** aan wat er gebeurd is de afgelopen tijd met het **project** en waar we naartoe werken de komende tijd.
- We gaan namelijk aan de slag met de **volgende fase van het project (WP3): samen met, voor en door bewoners** kijken naar waar de energie ligt, de bronnen in de wijk om trots op te zijn en de kansen die er liggen voor een fijne, gezonde wijk. Om dat verder per wijk concreter te maken, sturen we een klein opdrachtje mee om per gemeente/wijk te brainstormen over waar we met het project op kunnen inhaken (zie mail). In april/mei plannen we per gemeente/wijk een overleg in om ideeën verder uit te denken. Die kunnen we vervolgens weer meenemen naar het volgende kernteamoverleg dat we hebben op 6 juni.

# UPDATE VANUIT DE WIJK

## EDE

- Mooi voorbeeld over het bijdragen aan de gezonde leefomgeving door wat buiten de kaders te bewegen. Frederik heeft als wijkmanager budget ingezet om een garage in de wijk te kopen en daarmee samen met Sportservice een **sportbieb** te maken.

## WAGENINGEN

- In de Nude staat er met het Nuderijk plan het **vergroenen van een pleintje** te gebeuren, dit is nu in de fase van inspiratie opdoen. Daarnaast werd de **Internationale Vrouwendag** aangegrepen om met vrouwen van allerlei culturen samen gezellig samen te zijn, te eten en te dansen.

## ARNHEM

- Wijkpartners gaan op pad in de wijk om meer **ontmoeting** tussen bewoners te stimuleren en de **combinatie** te maken met **speeltuinen** en **eetbaar groen**. Daarnaast zien we in Presikhaaf een focus op **ouderen** maar ook op **kinderen** in het licht van kansrijk opgroeien. Bovendien is het zo dat **armoede** een belangrijk thema is in Arnhem; vooral ook om niet te stigmatiseren, worden activiteiten over een andere boeg dan armoede gegooid, zoals kansengelijkheid en gezondheid.
- Een mooi punt van Allon: wie worden er precies bedoeld met '**de bewoners**' als er wordt gezegd dat de inbreng van bewoners wordt meegenomen? Zijn dat individuen, groepen bewoners, een bewonersorgaan? Daarbij: wat is de status van 'de inbreng van bewoners'? Vormt het een rol in adviesgeving, besluitvorming, meedenken?

# PRESENTATIE

## ANOUK

- Student Anouk heeft de afgelopen maanden voor haar scriptie onderzoek gedaan op het project. Zij is aan de slag geweest met de vraag: **hoe werken wijkmanagers en wijkprofessionals aan een gezonde leefomgeving in de wijk?**
- Daarvoor heeft ze **interviews** gehouden en **focusgroepen** gedaan a.d.h.v. de **photovoice** methode.
- Hieronder een greep uit de **bevindingen**:
  - De 3 wijken in Arnhem, Ede en Wageningen verschillen in hun structuur van wijkgericht werken. Het viel op dat Arnhem de grootste wijkbudgetten heeft.
  - We zien dat er bij de gemeente nog veel apart vanuit verschillende beleidsvelden gewerkt wordt.
  - De vertaling van beleid naar praktijk is daardoor nog niet optimaal.
  - Het maken van wijkspecifieke doelen is belangrijk.
  - Wanneer het gaat over de gezonde leefomgeving worden aspecten rondom de gebouwde omgeving het vaakste benoemd, zoals huisvesting.
  - Wijkmanagers vormen de verbindende schakel in de wijk.
  - Wijkmanagers en andere wijkprofessionals dragen bij aan verschillende aspecten, zowel groene als sociale, van de gezonde leefomgeving in de wijk.
- Zie [hier](#) voor de presentatie!

# PROJECT UPDATE

- De **beleidsanalyse** die we hebben gedaan van het Arnhemse, Edese en Wageningse beleid is **afgerond**. Het rapport en factsheets als samenvatting per gemeente is doorgestuurd.
- Student Nora is begonnen met de dataverzameling van haar onderzoek op het project. Zij doet onderzoek binnen de drie wijken naar **de samenwerking tussen bewonersinitiatieven en de gemeente**, en hoe dat vanuit beide kanten ervaren wordt.
- We werken toe naar de **volgende stap (WP 3)** binnen het project: **samen met, voor en door bewoners** kijken naar waar de energie ligt, de bronnen in de wijk om trots op te zijn en de kansen die er liggen voor een fijne, gezonde wijk. Ter afsluiting willen we samen met de wijk een **wijkfestival** organiseren in de lente/zomer van 2024.
  - Vanuit de WUR zijn we ons aan het **inlezen over asset-mapping en de ABCD methode** om te kijken wat we daarvan kunnen leren en mee zouden kunnen nemen de wijken in.
  - **Afstemming** met jullie als kernteampartners is **cruciaal**, zodat we inhaken op wat er speelt in de wijk.
  - De precieze invulling van hoe we dit gaan aanpakken kan per gemeente/wijk anders zijn. De gemene deler is bewoners. We gaan per wijk in april of mei een plan maken voor een focusthema en/of doelgroep.

# WRAP UP



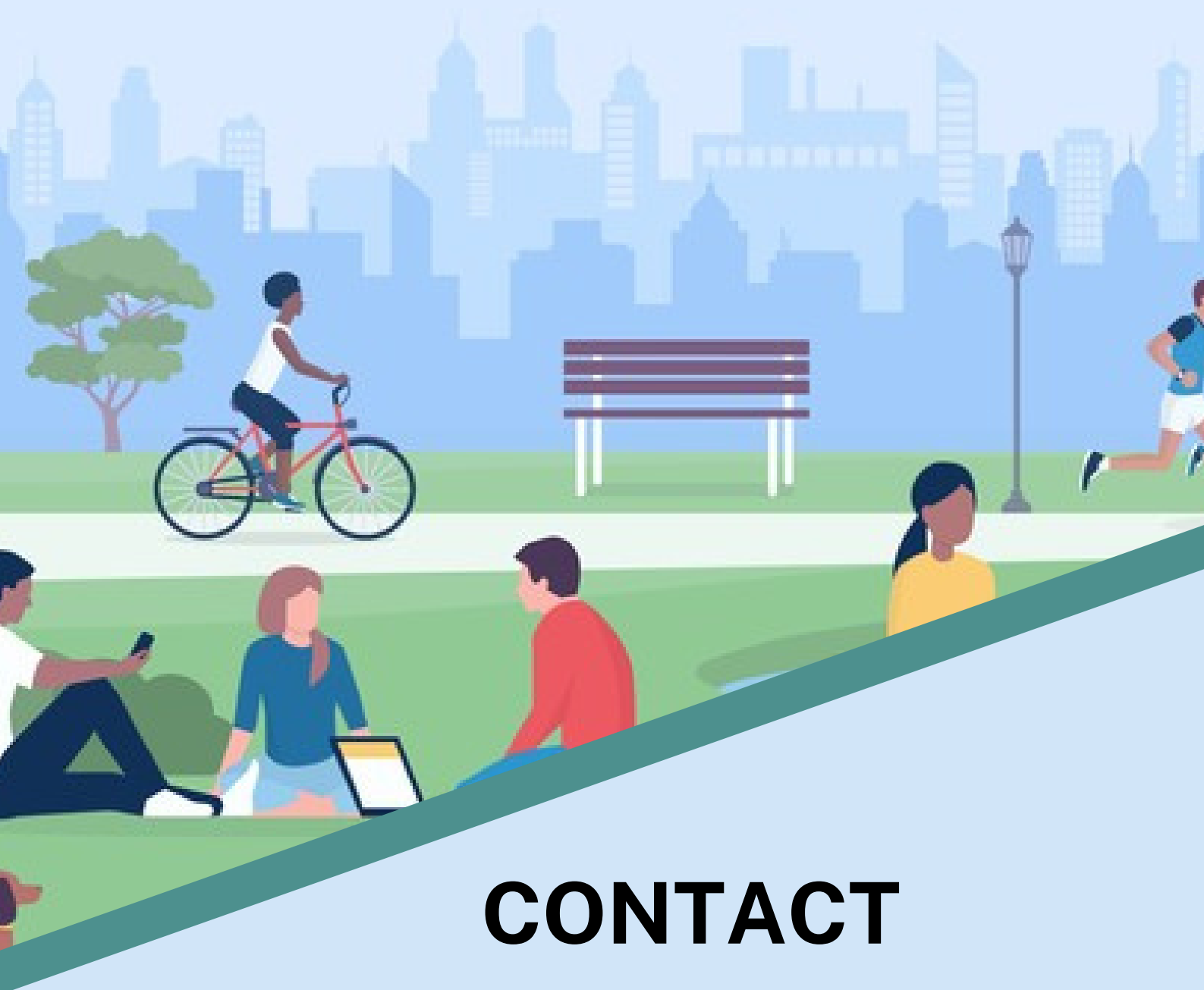
Een klein opdrachtje voor jullie om verder na te denken over waar we in de wijk op kunnen aanhaken met de volgende stap van het project volgt via de mail.



Voor de kernteamoverleggen zorgt de WUR ervoor dat er een blauwdruk ligt van het project van waar we dan staan. We sturen het op en nemen het mee.



Het volgende kernteamoverleg op 6 juni 2023 hebben we in Ede, op het Raadhuis, van 12.00 tot 13.30.



# CONTACT

**Mellany van Bommel**

Onderzoeker Wageningen Universiteit



[mellany.vanbommel@wur.nl](mailto:mellany.vanbommel@wur.nl)



06 - 36 45 43 00

