



Beleidsadvies WUR Zoönosen en Global One Health

dr. Marleen Bekker, dr.ir. Matthijn de Boer, dr. Quirine ten Bosch, prof.dr. Ludo Hellebrekers, ir. Esther Koopmanschap, prof.dr. Wim van der Poel en dr.ir. Joukje Siebenga

Hoe komen we tot een betere preventie van zoönosen, zodat we in de toekomst niet nog eens in de situatie van de afgelopen twee jaar belanden?

Een simpel antwoord op deze vraag is niet makkelijk te formuleren, maar we weten wel dat een geïntegreerde en een internationale aanpak de sleutel is. Deze benadering, waarbij de gezondheid van individuen en de bevolking, dieren, planten én de omgeving gezamenlijk gewogen om tot optimale globale gezondheid te komen, wordt de Global One Health benadering genoemd.

Wageningen University & Research (WUR) werkt actief in vrijwel alle specifieke vakgebieden van Global One Health, van het bestrijden van dierziekten en ziekteverspreiders zoals insecten, tot aan het functioneren van ecosystemen, en de sociale-, communicatie- en gedragsaspecten in uiteenlopende situaties. Maar Global One Health gaat óók nadrukkelijk over het samenwerken van overheid, wetenschap, de private sector en belangenorganisaties, en dus over communicatie en besluitvormingsprocessen, en implementatie en uitvoering.

In dit document vestigen we met name de aandacht op het belang van de transdisciplinaire en multisectoriële aanpak t.b.v. zoönose preventie in de toekomst. Concreter: hoe komen we voorbij de papieren werkelijkheid die pandemic preparedness in de beginfase van COVID-19 bleek te zijn? De effectiviteit van het beleid staat of valt bij de daadwerkelijke implementatie en uitvoering. Daarbij is de flexibele inzet van menskracht, kennis, mandaat een cruciale voorwaarde om gestelde doelen ook daadwerkelijk te realiseren. One Health is dus niet alleen een zaak van inhoudsdeskundigen maar ook van beleid, organisatie en management deskundigen die verbindingen helpen realiseren over gescheiden sectoren heen.

De kans op zoönosen wordt door vele factoren bepaald. En hoewel iedereen belang heeft bij het voorkómen van zoönosen en pandemieën, raken de benodigde aanpassingen en maatregelen verschillende sectoren op uiteenlopende manieren; belangen en impact zijn verschillend in de landbouw, ecologie en milieu, volksgezondheid, maar ook handel en economie (reizen en toerisme, logistiek), werkgeverstaken, etc. Bovendien is de internationale context van evident belang, wanneer gesproken wordt over een onderwerp dat per definitie ver voorbij de nationale en continentale grenzen strekt. Vooruitziend samenwerken is daarom essentieel.

Die vele factoren die een rol spelen in het opkomen van zoönosen, komen samen in de contactstructuren tussen wilde en gehouden dieren, en mensen. Met contactstructuren bedoelen we de manier en frequentie waarop verschillende dieren en mensen elkaar tegenkomen. Wanneer dat verandert, veranderen ook risicoprofielen. Dit gebeurt bijvoorbeeld door de globalisering van handel en reizen, veranderingen in management van dierhouderijsystemen, handel in gehouden en exotische dieren. Ook is er een link tussen zoönoserisico en een aantal grote maatschappelijke uitdagingen, zoals klimaatverandering, ontbossing en verlies van biodiversiteit, en de inrichting van wereldwijde en lokale voedselproductiesystemen. Het is belangrijk niet alleen aandacht te hebben voor pandemische paraatheid (dus: klaar zijn voor een volgende pandemie), m.a.w. gericht op inperkende maatregelen nadat de ziekte al ruimschoots in de menselijke populatie is, maar juist óók voor preventie (dat is: het voorkómen dat die nieuwe pandemie ontstaat), door nu actief maatregelen te nemen die de kans op het ontstaan van een zoönose en daarmee later een pandemie verkleinen. Ook dienen actieve kennisverspreiding en -uitwisseling bij en tussen alle betrokken partijen, inclusief de burgers, aandacht te krijgen, net als slimme monitoring waardoor sneller zicht is op situaties waarbij "onschuldige" dierziekten zich potentieel kunnen ontwikkelen tot epidemieën of zelfs pandemieën. Maatregelen gericht op preventie zijn op de lange termijn kosteneffectiever, en gemakkelijker te implementeren dan maatregelen die nodig zijn om een infectieziekte in de humane populatie in te perken. Maatregelen met breed maatschappelijk draagvlak worden beter geïmplementeerd; ook hier ligt een belangrijke taak: stakeholder communicatie en begrip van en voor consequenties.

Er is een link tussen zoönoserisico en een aantal grote maatschappelijke uitdagingen, zoals klimaatverandering, ontbossing en verlies van biodiversiteit, en de inrichting van wereldwijde en lokale voedselproductiesystemen.





Beleidsadvies WUR Zoönosen en Global One Health

dr. Marleen Bekker, dr.ir. Matthijn de Boer, dr. Quirine ten Bosch, prof.dr. Ludo Hellebrekers, ir. Esther Koopmanschap, prof.dr. Wim van der Poel en dr.ir. Joukje Siebenga

Kijkend naar Nederland noopt de gecombineerde mens- en dierdichtheid ons, aandacht te hebben voor de zoönoserisicoprofielen die samenhangen met de manier waarop de dierhouderij is ingericht. In de huidige opzet zijn er onderkende ziekterisico's voor mensen als gevolg van de dierhouderij, zeker daar waar beschermende maatregelen niet worden gehandhaafd. Er is in Nederland de intentie om, met het oog op het reduceren van stikstof emissies, te schakelen naar meer duurzame vormen van dierhouderij. Bij deze nieuwe vormen van dierhouderij, zoals circulaire, kleinschaligere en meer gemengde landbouw, maar ook het gebruik van insecten om laagwaardige eiwitbronnen en afvalstromen te verwaarden, ontstaan nieuwe contactstructuren tussen wilde en verschillende soorten gehouden dieren, en mensen. Met zulke aanpassingen verandert ook het zoönoserisicoprofiel, op een grotendeels onbekende manier. Hiermee is in de voorgenomen transitie nog maar beperkt rekening gehouden. Ook de relatie met het gewenste stimuleren van biodiversiteit is hier van belang: op welke plaatsen in het landschap kunnen specifieke dierhouderijen veilig worden ingepast en in welke opzet? Wat voor effecten zijn er in de interacties van gehouden met wilde dieren, en met de mensen die in het agrarisch landschap wonen, werken en recreëren?

De kans dat een nieuwe pandemie van het kaliber COVID-19 in het buitenland ontstaat, wordt groter geacht dan dat deze zijn oorsprong in Nederland zal vinden. Dus naast het veiliger maken van ons eigen land, voor ziektes als bijvoorbeeld Q-koorts, is het dus noodzakelijk om kennis en beleid te ontwikkelen dat past in de internationale setting. Op wereldwijde schaal liggen er kansen voor Nederland om een proactieve rol nemen. Het delen van de data uit onze overigens efficiënte surveillance en (biosafety) controle systemen dient beter ondersteund te worden door beleid en wetgeving. De kennis die met Nederlandse expertise wordt ontwikkeld over duurzame én zoönoseveilige dierhouderijsystemen kan internationaal worden geëxporteerd en geïmplementeerd. Op COP26 werd een goede stap gezet richting het aanpakken van ontbossing, hier moet passend en duurzaam internationaal beleid bij komen. Ook andere klimaatveranderingsthema's moeten in samenhang met zoönosekennis, worden ingevuld. Kennisinstanties zoals de WUR moeten met brede ondersteuning door de overheid actief blijven deelnemen in One Health kennisnetwerken, zoals OH EJP¹, en het in ontwikkeling zijnde PREZODE².

Op wereldwijde schaal liggen er kansen voor Nederland om een proactieve rol nemen.

Hoe zetten we nu een effectieve Global One Health aanpak neer? Verschillende sectoren met uiteenlopende belangen moeten goed en vanzelfsprekend met elkaar samenwerken.

Het in opdracht van de Nederlandse overheid opgestelde rapport van de Expertgroep Zoönosen³, ook wel bekend als het Bekedam rapport, zet de kernaanbeveling "Versterk vanuit een One Health benadering de gezondheid van dieren en het milieu en de algemene gezondheidstoestand van mensen" voorop. Zo zijn er legio rapporten en aanbevelingen te vinden met die boodschap: kennis en inzicht in vele verschillende gebieden is nodig om complexe problemen op te lossen, of beter nog, te voorkomen. Deze open deur moet nog steeds worden ingetrap, omdat kennis overall in silo's zit en toegepast en beoordeeld wordt; in verschillende faculteiten, instituten of ministeries, opgesloten binnen gebieds- en landsgrenzen, met ieder een eigen taal en, heel belangrijk, uiteenlopende belangen.

Publieke taken zoals surveillance, toezicht, controle, bestrijding zijn in Nederland in principe goed georganiseerd, hoewel inmiddels onderkend moet worden dat deze diensten veel te lijden hebben gehad van doorlopende en vergaande bezuinigingen. De diensten werken nog adequaat, ieder in hun eigen doelgebied. Deze fragmentarische aanpak vormt de belangrijkste belemmering voor doeltreffende intersectorale zoönose preventie. Daarbij is preventie een uitdagende en soms ondankbare taak; het is niet mogelijk om te bewijzen dat door preventie een nieuwe uitbraak verhinderd of gecontroleerd is. Vanwege de complexe samenhang van oorzaken is die preventie taak onduidelijk of helemaal niet belegd. Omdat instituties resistent zijn tegen verandering duurt het lang en vergt het een enorme inspanning om deze verkokering van verantwoordelijkheden, regels, en routines te doorbreken. Voor zo'n doorbraak is een gemeenschappelijk en samenbindend toekomstbeeld onontbeerlijk.



Beleidsadvies WUR Zoönosen en Global One Health

dr. Marleen Bekker, dr.ir. Matthijn de Boer, dr. Quirine ten Bosch, prof.dr. Ludo Hellebrekers, ir. Esther Koopmanschap, prof.dr. Wim van der Poel en dr.ir. Joukje Siebenga

Dat is geen reden om er dan maar van af te zien. In de afgelopen twintig jaar laat de samenleving niet alleen in Nederland maar ook internationaal een toename te zien van ideeën, initiatieven en innovaties ter verandering van ingesleten beleids- en organisatiepatronen, versterkt door gezamenlijke burgerinitiatieven. Ook in de onderzoeks- en academische wereld wordt gewerkt aan het versterken van de One Health aanpak (bv One Health EJP). Door netwerkvorming en digitale verbinding is er een enorme toename van praktische ervaringskennis evenals wetenschappelijke kennis over verandermechanismen.

De recent door de Tripartite-Plus aangestelde One Health High Level Expert Committee⁴ heeft een gedeelde definitie van One Health vastgesteld; dat moet een goede onderbouwing vormen voor het opbouwen van Global One Health instituties. Verder zullen vergelijkende case studies laten zien wat er werkt en wat niet. En, op alle schalen van lokaal tot wereldwijd, is steun nodig voor onderzoek, het betrekken van het publiek en lokale belanghebbenden, en het trainen van een nieuwe generatie van Global One Health professionals.

The One Health definition developed by the OHLEP states:

One Health is an integrated, unifying approach that aims to sustainably balance and optimize the health of people, animals and ecosystems.

It recognizes the health of humans, domestic and wild animals, plants, and the wider environment (including ecosystems) are closely linked and inter-dependent.

The approach mobilizes multiple sectors, disciplines and communities at varying levels of society to work together to foster well-being and tackle threats to health and ecosystems, while addressing the collective need for clean water, energy and air, safe and nutritious food, taking action on climate change, and contributing to sustainable development.

De eerste belangrijke stap die gezet moet worden, is het versterken van beleid en bredere netwerksturing op nationaal niveau om multisectorale aanpak van surveillance en interventies mogelijk te maken. Hierbij moet ook rekening gehouden worden met de grotere context van sociaal-culturele en -politieke achtergronden, net als de bestaande institutionele gebruiken en belangen.

OBJECTIVE 1

Operationalize the concept of One Health at all levels

The One Health approach, which recognises the interconnection between people, plants, animals and their shared environment, is not a new concept, but its adoption has been hampered by fragmented policy-making and financing, and siloed organisational structures. COVID-19 has demonstrated how when one part of One Health is at risk, the other pieces are also in danger. Now, more than ever, we urgently need to implement a One Health approach to respond to threats to human health and progress towards sustainable development.

Ook de Pan-European Commission on Health and Sustainable Development⁵ van de WHO, waarin Louise Fresco, voorzitter van de Raad van Bestuur van WUR zitting had, formuleerde als belangrijkste doel om tot een gezondere en veiligere toekomst te komen "Operationalize the concept of One Health at all levels". Het is verontrustend dat het meest positieve scenario dat in het rapport van de WRR en KNAW is uitgewerkt⁶ schetst dat de samenleving terugkeert naar normaal; herstel is zeker belangrijk, maar er zou ook perspectief moeten zijn op maatschappelijke en financiële investeringen in preventie: een veiligere en gezondere wereld is beter dan effectievere crisis-response als het weer mis gegaan is. Alleen met lef en een breed plan dat is ontwikkeld met brede visie en buiten al onze silo's komen we naar een beter, toekomstbestendiger, veiliger en gezonder normaal.

WUR steunt dit met transdisciplinaire, toekomstgerichte en internationaal ingebedde programma's als ERRAZE@WUR⁷, en de verschillende KB programma's.

Nederland zou dit bijvoorbeeld kunnen steunen met bijvoorbeeld:

1. Experimenteerruimte voor regionale en centrale innovatieve samenwerkingsplatforms tussen volksgezondheid, landbouw, economie, ecologie, begeleid door transdisciplinaire en actiebegeleidende onderzoekers, waaronder bestuurs- en organisatiewetenschappers en experts op het gebied van diplomatie en public affairs, en communicatie.
2. Inclusie van bescherming van Global One Health aspecten en risico's in alle (economisch) beleid, en daarmee versterking van volks-, dier, en omgevingsgezondheid en zoönose preventie en -paraatheid.
3. Facilitering van internationale samenwerking in early warning en preventie; versterking samenwerking tussen WHO, OIE, FAO, UNEP en WTO en continentale afdelingen.

⁴ <https://www.who.int/news/item/01-12-2021-tripartite-and-unep-support-ohlep-s-definition-of-one-health>

⁵ Het rapport "Drawing light from the pandemic – a new strategy for health and sustainable development" kan hier gevonden worden: <https://www.euro.who.int/en/health-topics/health-policy/european-programme-of-work/pan-european-commission-on-health-and-sustainable-development>. Mooi samengevat in deze video: <https://youtu.be/eplnfHS2LfU>

⁶ Navigeren en anticiperen in onzekere tijden; <https://www.wrr.nl/publicaties/publicaties/2021/09/02/navigeren-en-anticiperen-in-onzekere-tijden#:~:text=hier%3A%20Home%20Publicaties-.Gezamenlijk%20WRR%2D%20en%20KNAW%2Dadvies%3A%20Navigeren%20en%20anticiperen%20in,pandemie%2C%20inclusief%20het%20worstcasescenario.>

⁷ <https://www.wur.nl/en/Research-Results/Research-programmes/Cross-WUR-programmes/ERRAZE-at-WUR/Showcases.htm>

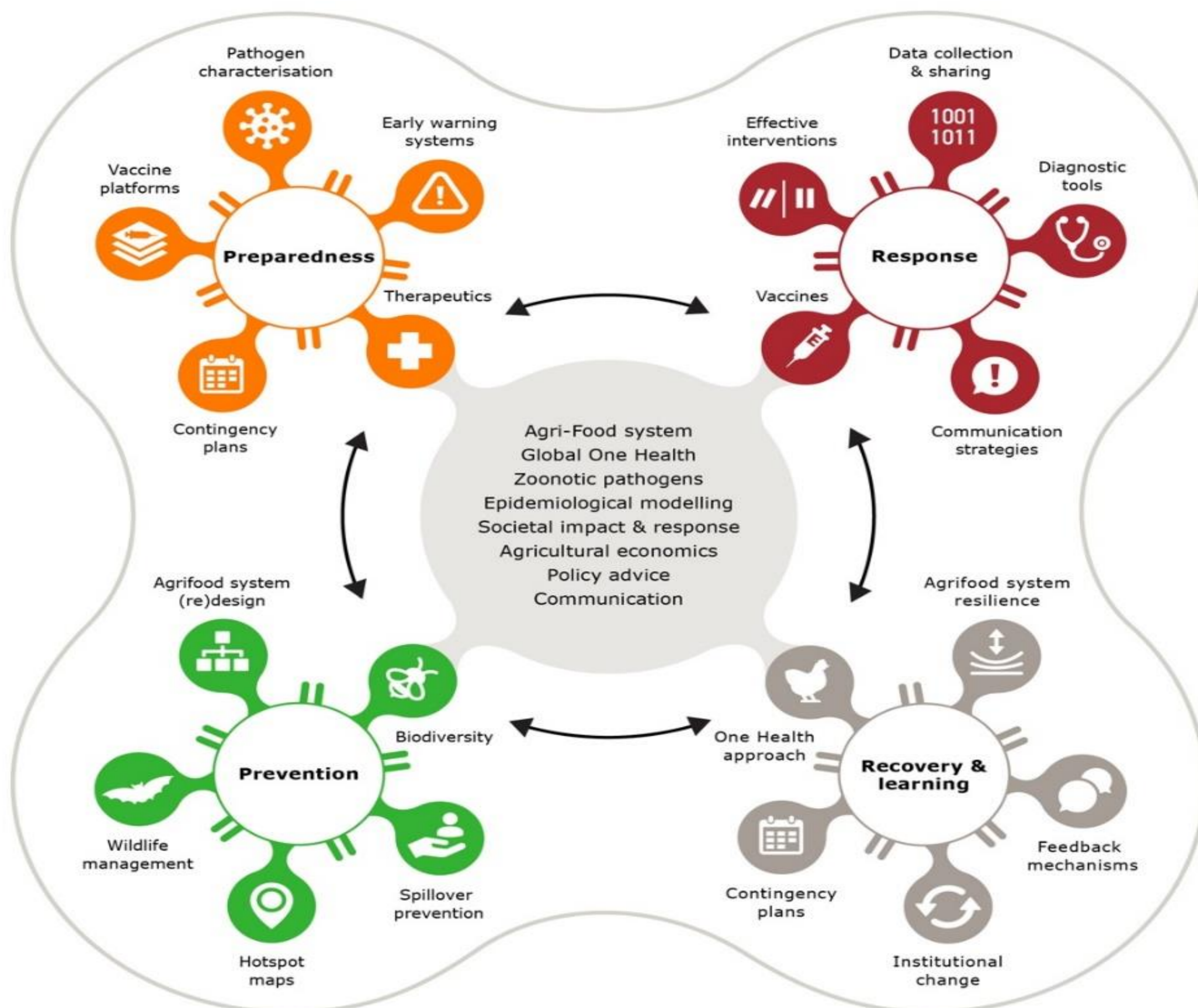




Beleidsadvies WUR Zoönosen en Global One Health

dr. Marleen Bekker, dr.ir. Matthijn de Boer, dr. Quirine ten Bosch, prof.dr. Ludo Hellebrekers, ir. Esther Koopmanschap, prof.dr. Wim van der Poel en dr.ir. Joukje Siebenga

Early Recognition and Rapid Action in Zoonotic Emergencies



Links:

<https://www.wur.nl/nl/Onderzoek-Resultaten/Onderzoeksinstituten/Bioveternary-Research/Uitgelicht/Zoonosen.htm>

<https://www.wur.nl/nl/Onderzoek-Resultaten/Onderzoekprogrammas/Cross-WUR-programmes/ERRAZE-at-WUR.htm>