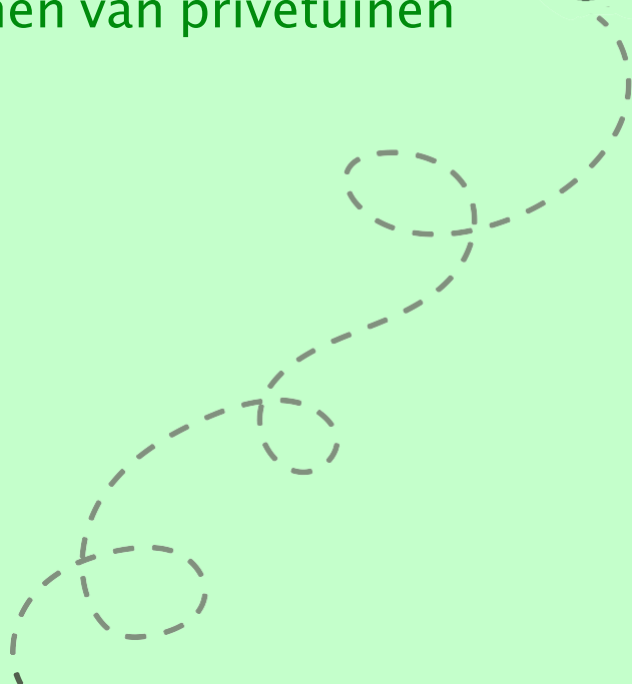


AANPAK VERGROENEN

BESLISBOOM

Hoe woningcorporaties kunnen helpen
bij het vergroenen van privétuinen





Colofon
Hogeschool van Hall Larenstein
Tuin- en Landschapsinrichting
Management van de Leefomgeving

Maartje Faes
Bart Gerritz
Joep Heessels
Luuk Ligtfoot
Isabelle Schoolen

In opdracht van:
Prettig groen wonen
Wageningen University & Research

Januari 2025





Inhoud

1. Inleiding	4
2. Tuintypes	5
3. Beslisboom uitleg per type	7
3.1 Rode tuintypes	8
3.2 Gele tuintypes	12
3.3 Groene en blauwe tuintypes	22
4. Beslisboom aanpak	27
5. Literatuurlijst	28





1. Inleiding

Nederland heeft een hoog versteningsgehalte. In 2019 was in 38 gemeenten gemiddeld meer dan de helft van de voor- of achtertuinen bebouwd of betegeld. Hierdoor krimpt het leefgebied van dieren en planten. Daarnaast is de leefbaarheid slechter als de buitenruimte versteend is. Een versteende tuin kan hittestress en wateroverlast verergeren, en dat extreme weer zal vaker voorkomen vanwege klimaatverandering. Er ligt dus een enorme kans bij het vergroenen van tuinen om zo de leefbaarheid van de bewoners te verbeteren.

Uit onderzoek van Wageningen University & Research is gebleken dat er veel verschillende soorten bewoners zijn in hoe ze omgaan met hun tuin. Ze zijn in te delen in tuintypes en die hebben allemaal een andere kijk op hun tuin. Om de verschillende tools te kunnen gebruiken is een beslisboom gemaakt. Aan de hand van een aantal vragen wordt bepaald wat voor tuintype de bewoner is. Als dit bepaald is, zijn er specifiek op het tuintype gerichte tools uiteengezet waaruit gekozen kan worden. Hierdoor is er een zo hoog mogelijke kans van slagen.

In dit document worden de tools die in de beslisboom staan verder toegelicht. Hiermee wordt duidelijk hoe woningcorporaties de verschillende tools kunnen gebruiken. De tools komen voort uit eerdere onderzoeken en andere projecten. Bij sommige teksten staan websites en contactgegevens. Daarnaast zijn er referenties in de tekst die verwijzen naar de literatuurlijst achterin met daarin ook websites met extra informatie.

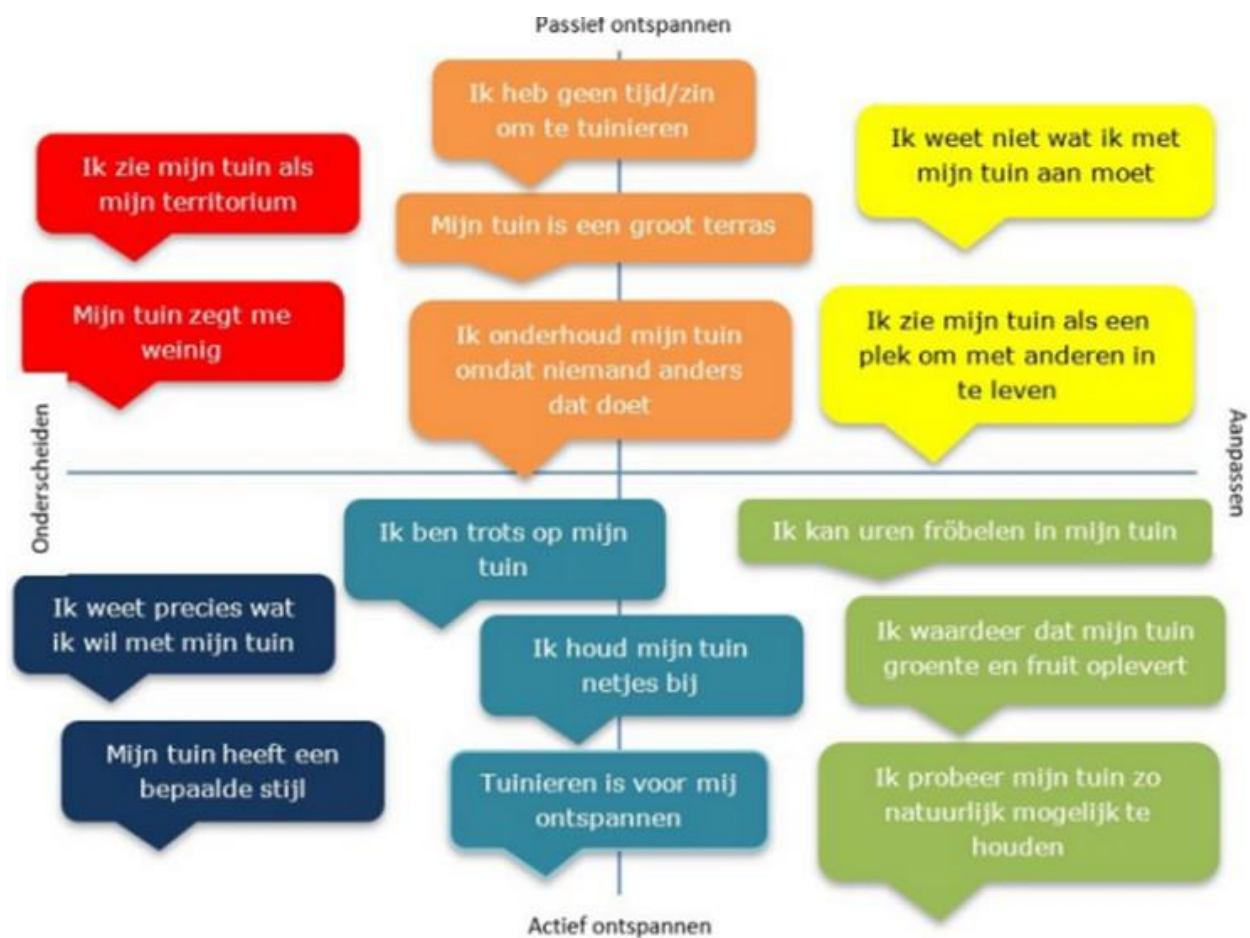




2. Tuintypes

Wageningen University & Research heeft onderzoek gedaan naar hoe bewoners in sociale woningbouw betrokken kunnen worden bij groene oplossingen (Klostermann, 2024). Tijdens dit project worden bewoners zoveel mogelijk betrokken bij de groene oplossingen.

Bewoners verschillen in het beeld dat ze hebben voor hun tuin, blijkt uit onderzoek dat is gedaan door Nederlandse tuincentra (SAMR, 2016). Gebaseerd op dit tuinonderzoek is een indeling gemaakt in typen tuinmensen, ook wel de tuintypes (zie afbeelding 1) genoemd. Uit het onderzoek blijkt dat er verschillende houdingen tegenover tuinen bestaan en dat mensen verschillend reageren op tuinadvies. De tuintypes zijn ingedeeld op twee assen. De horizontale as gaat over of mensen openstaan om zich aan te passen aan de mening van anderen over hun tuin of aan een natuurlijke ontwikkeling. De verticale as betreft of mensen hun tuin gebruiken voor actief ontspannen (door tuinonderhoud) of voor passief ontspannen (uitrusten, al of niet in gezelschap).



Afbeelding 1 Uitspraken verschillende tuintypes (gebaseerd op SAMR, 2016)





Rode tuintypes houden niet van tuinieren en vinden het niet fijn als zij worden benaderd door mensen die hen willen helpen. Bij dit soort bewoners is het stellen van een verplichting vaak de enige manier tot verandering. Dit kan bijvoorbeeld door in de huurovereenkomst verplichte groene eisen aan de tuin te stellen.

Gele tuintypes hebben hulp met groene vingers nodig. Dit zijn bewoners die niet zo goed weten wat ze moeten met hun tuin. Ze staan wel open voor ideeën van anderen over vergroenen. Soms is er een probleem waardoor ze niet vergroenen. Zo zou er een fysieke beperking kunnen zijn, maar ook een te kort aan tijd of geld valt hieronder. Voor hen is de hulp ingedeeld in drie onderdelen; kennis, onderhoud en aanleg.

Blauwe tuintypes hebben een gerichte eigen stijl in hun tuin die ze liever niet aanpassen. Ze vinden het leuk om in hun tuin bezig te zijn, maar deze ziet er niet natuurlijk uit. Hierbij valt te denken aan een Japanse tuin of een baroktuin.

Groene tuintypes hebben vaak al een wat groenere tuin. Ze vinden het leuk om met hun tuin bezig te zijn, vinden het leuk om inheemse planten te gebruiken en een natuurlijk ogende tuin te creëren. Deze mensen kunnen gemotiveerd worden om meer te vergroenen. Je bereikt ze het beste door informeren en inspireren.





3. Beslisboom

Tuintypes:
Tuintypes gaat over tuineigenaren, die een verschillende houding kunnen hebben t.o.v. hun tuin. De tuintypes worden opgedeeld in groene, blauwe, gele en rode tuintypes. Voor elk tuintype is er een andere aanpak nodig om de bewoner te helpen vergroenen. Meestal is dit in de vorm van informatie aanbieden over kennis en onderhoud, maar soms zijn er meer directe maatregelen nodig zoals bij de rode tuintypes.

Rood:
Mensen in deze categorie hechten waarde aan controle over hun tuin. Voor deze personen heeft een groene tuin weinig emotionele of functionele betekenis. De tuin is een verlengstuk van hun huis.

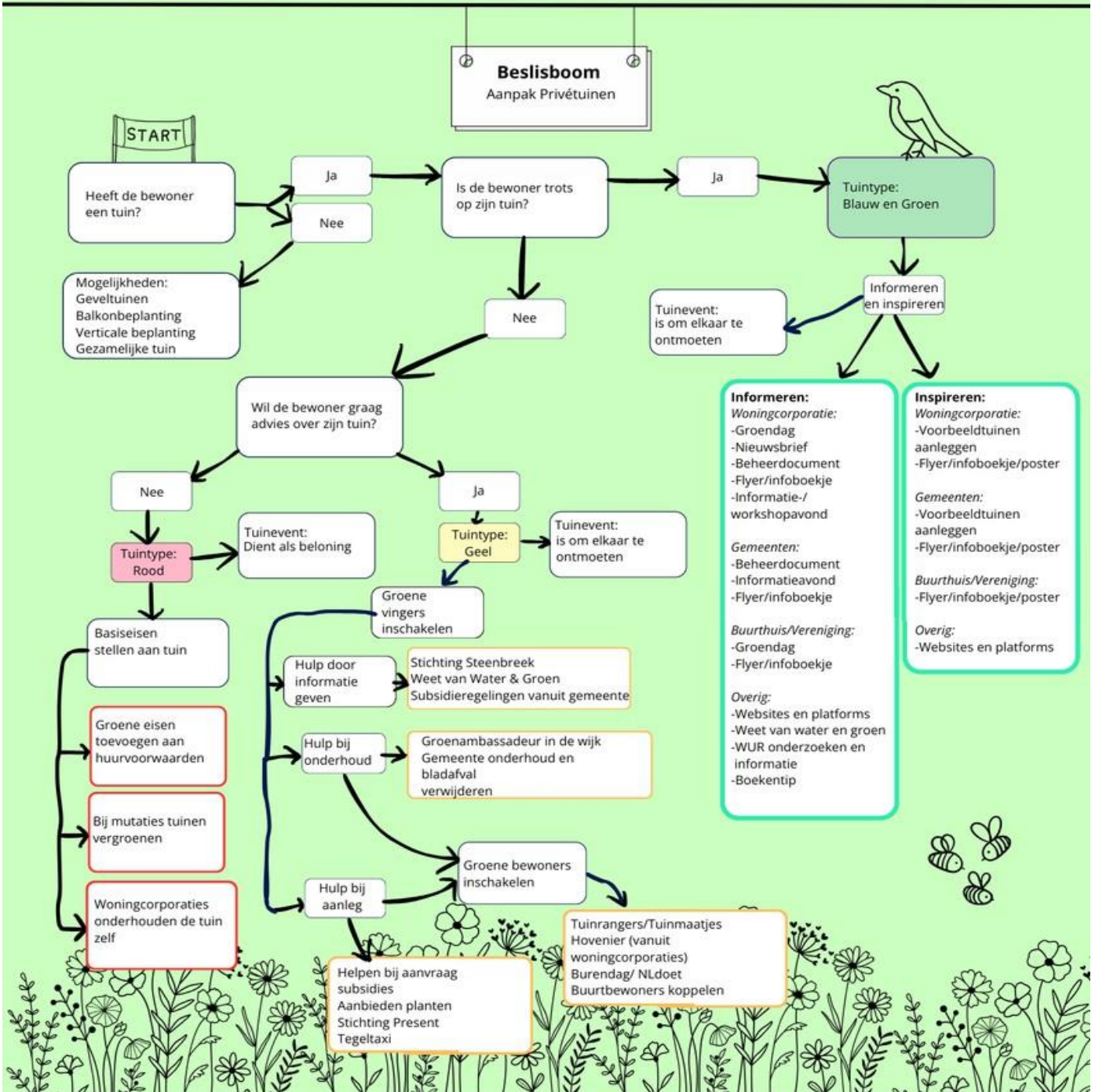
Geel:
Dit zijn mensen die tuinieren niet als prioriteit zien vanwege tijdgebrek of gebrek aan interesse. Deze groep gebruikt de tuin voornamelijk als verlengstuk van hun woning, vaak betegeld en functioneel. Hier gaat het om mensen die onderhoud zien als een noodzakelijke taak, zonder er plezier aan te beleven. Deze groep ervaart onzekerheid over hoe ze hun tuin zouden kunnen inrichten of onderhouden. Mensen met deze opvatting zien de tuin als een sociale ruimte.

Blauw & Groen:
Deze mensen hebben een duidelijk beeld en plan voor hun tuin. Dit zijn mensen die voldoening halen uit de uitstraling en verzorging van hun tuin. Tuinieren is voor groene tuintypes vooral ontspannen: Hier zien mensen tuinieren als een manier om tot rust te komen en plezier te beleven. Deze mensen hechten waarde aan duurzaamheid en ecologische principes in hun tuinbeheer. Voor blauwe tuintypes heeft de tuin een functioneel karakter. Deze mensen genieten van het proces van creëren en knutselen in hun tuin.

Deze beslisboom is voor woningcorporaties die privétuinen van hun huurders willen vergroenen.

Route beslisboom:

De start is links bovenin, vervolgens doorloopt u de route en komt u bij het einde uit. Het einde kunt u herkennen aan de gekleurde omlijning. Daarnaast is er voor elke gekleurde omlijning meer informatie beschikbaar in het tools-achtergronddocument.





3.1 Rode tuintypes

Vergroenen van tuinen van rode tuintypes is lastig omdat ze geen hulp willen. Het is verstandig om voorzichtig te opereren. Een te dwingend beleid kan averechts werken en de sfeer in de wijk laten kantelen omdat ook gele en groene types zulk beleid onrechtvaardig vinden. Het behoud van vertrouwen in de woningcorporatie zou voorrang moeten krijgen boven 100% groene tuinen.

Groene eisen toevoegen aan huurvoorwaarden

Door in de huurvoorwaarden een set eisen op te nemen om tuinen te vergroenen of ervoor te zorgen dat deze groen blijven, wordt een bewoner verplicht om groen in de tuin te hebben. Woningcorporatie Wonen Delden (in Delden) heeft hiervoor een apart document opgesteld met regels en richtlijnen over tuinonderhoud, waarin wordt omschreven hoe de bewoner om moet gaan met groen en hoe de woningcorporatie kan handelen tegenover de bewoner.

Woningcorporatie Alwel (in Breda e.o.) heeft deze regels op een andere manier opgenomen. Zij hebben een aantal tuinen vergroend en een addendum laten ondertekenen. De richtlijnen voor het behouden van groen gaan veelal over onderhoud van het bestaande groen en een maximumoppervlak dat bestraat mag worden, vaak 1/3 van de tuin.

Een ander voorbeeld komt van deltaWonen (in Zwolle e.o.). Zij planten bij nieuwbouw en mutaties hagen aan, om de tuinen te vergroenen. Deze hagen mogen niet worden weggehaald. In de servicekosten is het onderhoud van de hagen meegenomen, zo'n €7 per maand, maar als de bewoner de hagen zelf onderhoudt krijgt de bewoner dat deel van de servicekosten aan het eind van het jaar terug. (*deltaWonen, 2022*).

Ook wordt er gesproken over richtlijnen omtrent vergroenen, zodat een tuin even groen of groener wordt opgeleverd bij vertrek als bij de start van de huurperiode. Hiervoor kan gewezen worden op subsidies, of woningcorporaties moeten bijspringen met financiële middelen of hulp bij onderhoud. Over het algemeen komt hier naar voren dat je dit soort dingen niet kan verplichten tijdens de looptijd van de huur. Ook moeten de richtlijnen niet te strikt zijn (die struik moet precies daar staan etc.) zodat er geen onnodige kapitaalvernietiging is bij mutaties.





Bij mutaties tuinen vergroenen

Een mutatie, of beter gezegd mutatiewerk, vindt plaats wanneer een woning vrijkomt. Voordat een nieuwe bewoner intrekt, wordt noodzakelijk onderhoud verricht, voornamelijk binnen in de woning. Denk hierbij aan schilderen en stuken, of het (deels) vervangen van keukens of badkamers. Bij mutaties kan ook de kans gegrepen worden om groen in de privétuinen aan te brengen, te herstellen of te veranderen.

Woningcorporatie Ymere (in Amsterdam en in Almere) heeft in Amsterdam bij één van hun wooncomplexen de tuinen veranderd bij een renovatie. Behalve dat er een vernieuwde binnentuin is opgeleverd, is ook een deel van de privétuinen verkleind, om daar semiopenbaar groen van te maken.

*‘De privétuinen die aan deze binnentuinen grenzen werden jarenlang slecht onderhouden. Ymere heeft van alles geprobeerd om bewoners te ondersteunen bij het onderhoud. Zo werden er regelmatig tuindagen georganiseerd waarbij vrijwilligers hielpen om de tuin op te schonen en werden er planten uitgedeeld. Helaas zonder succes. Bij de renovatie is besloten om de privétuinen te verkleinen, dit was vrij eenvoudig mee te nemen in de plannen. Bij de nieuwe verhuringen was de verkleinde tuin de nieuwe situatie.’
(Ymere, 2022)*

Dit zou ook toe te passen zijn op rijtjeswoningen met een groter privédeel. Allereerst het vergroenen bij mutaties. Dit vergt een eenmalige investering. Woningcorporatie Domesta (in Coevorden en in Emmen) heeft basistuinen aangelegd als proef en heeft sinds 2022 jaarlijks een bedrag begroot om 10 basistuinen aan te kunnen leggen (Domesta, 2022). Hierbij hebben zij ook gekeken om dit bij mutaties en nieuwbouw te doen, om een goed voorbeeld te geven voor andere bewoners.

Daarnaast leggen zij voornamelijk basistuinen aan in overleg met en op aanvraag van bewoners, om het ook passend te maken. Van bewoners wordt dan een tegenprestatie verwacht. Dit kan financieel zijn in overleg met de bewoner en bespaarcoach, maar als dit niet gaat wordt een ander soort tegenprestatie verwacht; het is nooit gratis. Gemiddelde kosten voor een basistuin liggen rond de €3000,- per tuin. (Ymere, 2022, Domesta, 2022)

De aangelegde tuinen moeten met het oog op rode tuintypes onderhoudsarm zijn.





Woningcorporaties onderhouden de privétuinen zelf

Uit een enquête die in opdracht van onder andere de Groene Huisvesters is afgenomen, blijkt dat bijna driekwart van de woningcorporaties gezamenlijk groen, semiopenbaar groen zelf onderhoudt. Het grootste deel daarvan houdt zich ook bezig met de staat en kwaliteit daarvan. (*Boerbooms & Groene Huisvesters, 2022*)

Het onderhoud van huurders die dat niet zelf kunnen zou voor een deel opgepakt kunnen worden door de hoveniers die in dienst zijn voor het gezamenlijke groen, vooral op plekken waar de woningcorporatie al verantwoordelijk is voor onderhoud van gezamenlijk groen.

Een andere optie is om een deel van de tuin in overleg om te vormen naar semiopenbaar/ gezamenlijk groen. Dit neemt de verantwoordelijkheid van het onderhoud voor een deel weg bij de huurder en geeft de woningcorporaties de kans om een uniform en verzorgd beeld te maken voor de woningen. Woningcorporatie Ymere uit heeft dit dus al in Amsterdam gedaan en er zijn meer corporaties die daarmee bezig zijn geweest (*Ymere, 2022*).

Belonen bewoners d.m.v. tuinevent

De voorgaande punten gingen vooral over oplossingen als een bewoner niet mee kan of wil werken, maar wat ook benoemd moet worden is belonen. Het belonen van de kleine dingen die een bewoner wél doet kan ook helpen. Een voorbeeld daarvan is de tegelwipactie en tegeltaxi, waarbij bewoners een plantje krijgen als ze een tegel inleveren, deze actie is onder meer door Wonion (Uft) uitgevoerd.





3.2 Gele tuintypes

Gele tuintypes willen wel hulp. Er zijn dan veel mogelijke tools om in te zetten. De tools zijn ingedeeld in hulp door informatie geven, hulp bij onderhoud en hulp bij aanleg. De tools kunnen gecombineerd worden toegepast.

Hulp door informatie geven:

Stichting Steenbreek:

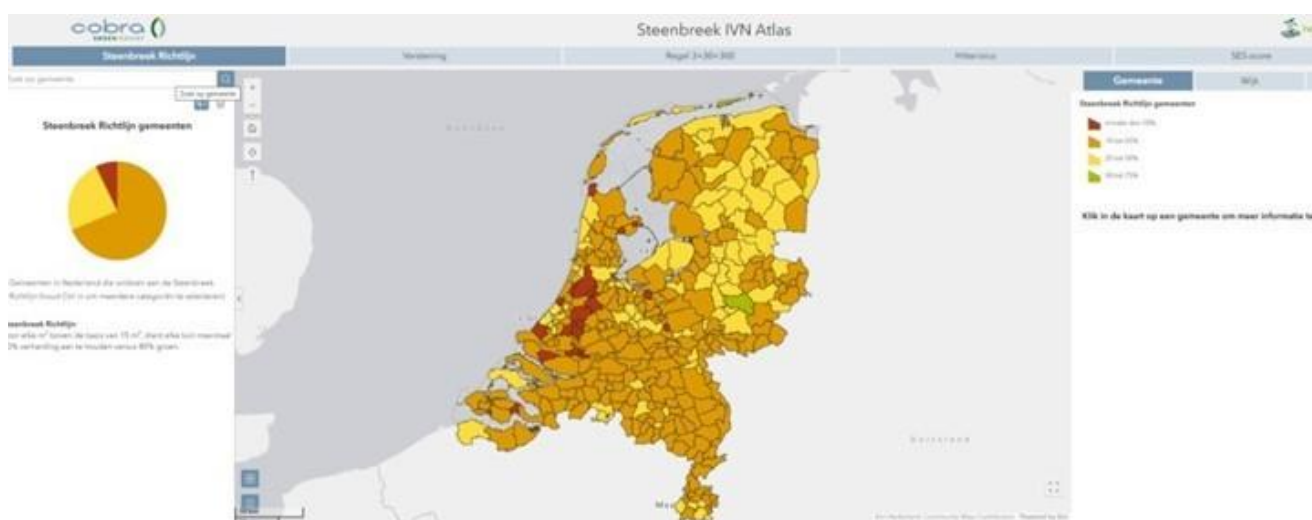
Voor woningcorporaties:

- **Expertmeeting:** Stichting Steenbreek organiseert maandelijks een online expertmeeting. In slechts 45 minuten legt een expert actuele onderwerpen uit en is er ruimte om vragen te stellen. De items die aan bod komen zijn divers en gericht op professionals, maar ook toegankelijk voor andere geïnteresseerden. Hier kan een woningcorporatie zich voor aanmelden.

Kennis verkrijgen van kansen waar te vergroenen + kennisgeven aan bewoners:

- **Steenbreek – IVN Atlas:** De atlassen van Stichting Steenbreek kunnen bewoners inzicht geven in de mate van verstening en groen in een wijk. Het is een interactief dashboard met kaarten over de mate van verstening en groen, in tuinen en openbare ruimte. De Basis Atlas gaat tot buurtniveau; verstening van de openbare ruimte, panden die voldoen aan de 3-30-300-regel, SES-score en hiterisico heden. De Verdieping Atlas gaat hierbij tot perceelniveau. Hier staat ook de verstening per straat, de Steenbreek Richtlijn per tuin en de 3-30-300 regel per pand in.

Basis Atlas:





Verdieping Atlas:



Kosten:

Steenbreek - IVN Atlas	Aantal inwoners				
	<25.000	25.000 - 75.000	75.000 - 150.000	150.000 - 300.000	300.000 - 450.000
Steenbreek - IVN Atlas - Basis	€ 0	€ 0	€ 0	€ 0	€ 0
Steenbreek - IVN Atlas - Verdieping	€ 950	€ 1.200	€ 1.400	€ 1.950	€ 2.750

- Bovenstaande prijzen zijn exclusief 21% BTW en gebaseerd op een afname van 12 maanden
- Indien de interesse uitgaat naar de bomenkansenkaart of de kaart 'van omgevingsvisie naar concrete opgave' dan kan er rechtstreeks contact worden opgenomen met Cobra Groeninzicht info@cobra-groeninzicht.nl

Kennis doorgeven aan bewoners:

- 8 tuintips duidelijk uitgelegd; Tegels eruit, gezonde bodem, planten en zaaien, tuinverzorging, regenwater, levende tuin, hitte en verkoeling, vogels in je tuin. <https://steenbreek.nl/tuintips/>
- Acties die je kunt organiseren als bewoner zelf, met hoe het aan te pakken: Geveltuin aanleggen, balkon vergroenen, boomspiegel vergroenen, organiseer een straatactie. <https://steenbreek.nl/organiseer-een-actie/>
- Steenbreek plantenlijst met planten die gekweekt zijn voor het vergroten van biodiversiteit in de stad. Een deel wordt op de volgende pagina afgebeeld. De volledige soortenlijst is te vinden op: <https://www.steenbreek.nl/wp-content/uploads/2023/02/Tabel-gekweekte-planten-voor-stadsbiodiversiteit-005.pdf>





KLIMPLANTEN

SOORT (Latijn)	SOORT (Nederlands)	GEBRUIK TUIN ^{1a}	GEBRUIK CENTRUM ^{2a}	GEBRUIK RAND ^{3a}	HERKOMST	BLOEIMAANDEN	NECTAR WAARDE ⁴	POLLEN WAARDE ⁵	HONINGBIJEN ⁶	VLINDERS ⁷	HOMMELS ⁸	DIVERSEN ⁹	VRUCHT/ZAAD ¹⁰
<i>Bryonia dioica</i>	Heggenrank		x	x	inheems	6-9	3	3	x	x	x	x*	
<i>Campsis</i> ssp.	Trompetklimmer	x	x		exoot	7-8	3	3	x		x	x	
<i>Clematis vitalba</i>	Bosrank		x	x	inheems	6-8	0	3	x	*	x	x	
<i>Euonymus fortunei</i>	Klimkardinaalsmuts	x	x		verwant	5-6	3	0	x		x		x
<i>Hedera helix</i> (klimmend, niet bloeiend)	Klimop	x	x	x	inheems		0	0		*		*	
<i>Humulus lupulus</i>	Hop	x	x	x	inheems	5	0	0		*			
<i>Hydrangea anomala</i>	Klimhortensia	x	x		exoot	6	3	3	x		x	x	
<i>Lonicera periclymenum</i>	Wilde kamperfoelie	x	x	x	inheems	6-9	1	0	(x)	x*	(x)		x
<i>Lonicera</i> ssp. (klimmend)	Kamperfoelie	x	x		verwant	6-7	1	0	(x)	x	(x)		x
<i>Parthenocissus tricuspidata</i>	Oosterse wilde wingerd	x	x		exoot	5-6	3	0	x			x	x
<i>Passiflora caerulea</i>	Blaauwe passiebloem	x			exoot	6-9	4	4	x		x		
<i>Rosa</i> - Climber / Rambler	Klimroos	x	x		verwant	6-7	0	5	x		x	x	x
<i>Vitis vinifera</i>	Druif	x	x		inheems	6	2	2	(x)				x
<i>Wisteria sinensis</i>	Blaauwe regen	x	x		exoot	5-7	3	0	x	x	x	x	

VASTE PLANTEN, BOLGEWASSEN EN DWERGHEESTERS

SOORT (Latijn)	SOORT (Nederlands)	GEBRUIK TUIN ^{1a}	GEBRUIK CENTRUM ^{2a}	GEBRUIK RAND ^{3a}	HERKOMST	BLOEIMAANDEN	NECTAR WAARDE ⁴	POLLEN WAARDE ⁵	HONINGBIJEN ⁶	VLINDERS ⁷	HOMMELS ⁸	DIVERSEN ⁹	VRUCHT/ZAAD ¹⁰
<i>Ajuga reptans</i>	Kruipend zenegroen	x			inheems	4-6	3	3	x	x	x	x	
<i>Alcea rosea</i>	Stokroos	x			exoot	6-9	?	?	x		x		
<i>Achillea filipendulina</i>	Geel duizendblad	x	x	x	inheems	7-9	1	1	(x)			*	
<i>Allium giganteum</i>	Reuzenlook	x			verwant	6-7	4	4	x		x	x	
<i>Allium schoenoprasum</i>	Bieslook	x			inheems	5-6	3	0	x	x	x	x	
<i>Allium ursinum</i>	Daslook	x	x	x	inheems	4-5	2	2	x			x	
<i>Anchusa azurea</i>	Italiaanse ossentong	x	x		verwant	6-7	3	3	x	x	x	x	
<i>Angelica archangelica</i> / <i>sylvestris</i>	Grote engelwortel / Gewone engelwortel	x	x	x	inheems	6-8	3	3	x	x	x	x	
<i>Anthemis tinctoria</i>	Gele kamille	x			inheems	6-9	1	1	(x)			*	
<i>Arabis caucasica, procurrens</i>	Randjesbloem	x			verwant	3-5	3	3	x		x		
<i>Aruncus dioicus</i>	Geitenbaard	x	x		exoot	6-7	5	5	x	x	x	x*	
<i>Asparagus officinalis</i>	Tuinasperge	x	x		inheems	5-6	4	4	x	x	x	x	
<i>Aster ageratoides</i>	Japanse dwergaster	x	x		verwant	8-10	5	5	x	x	x	x	
<i>Aster</i> (rassen met ongevlude bloemen)	Herfstaster	x	x		verwant	8-10	2	2	x	x	x	x	
<i>Aubrieta deltoidea</i>	Aubrieta	x			exoot	4-6	3	0	x	x	x		

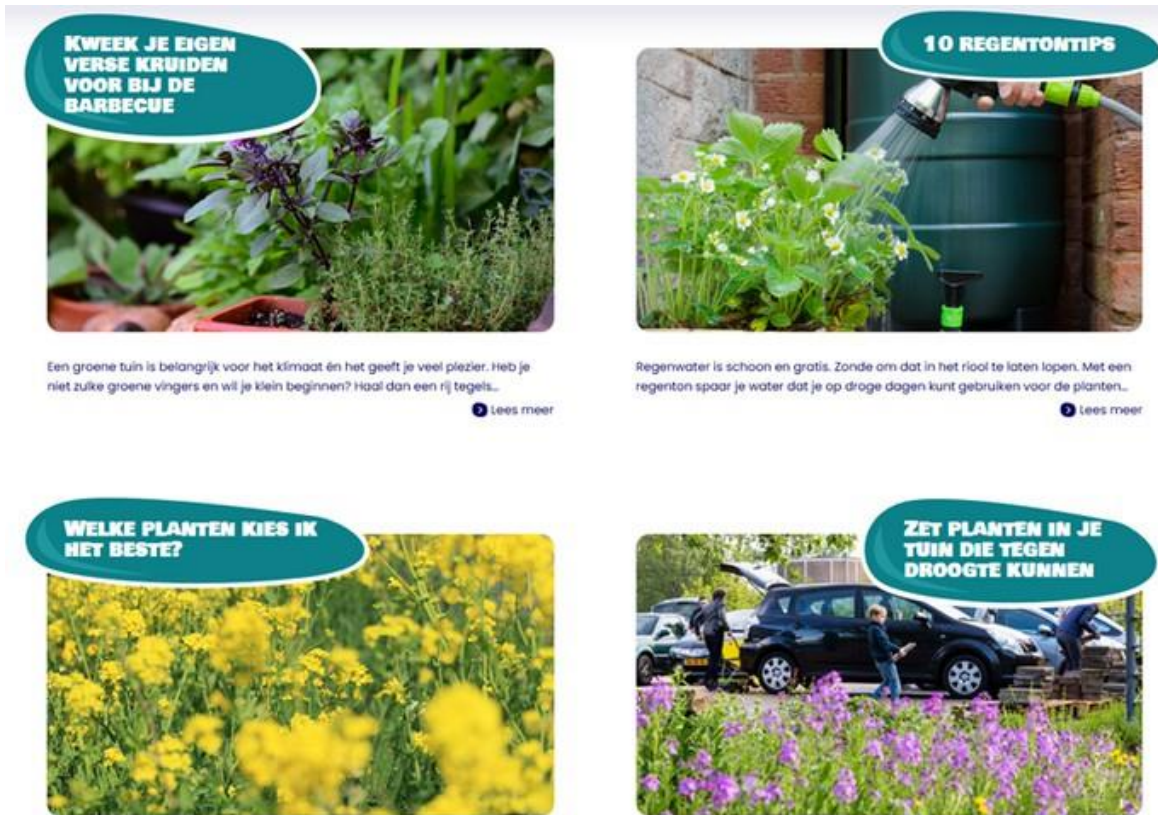




Weet van water en groen:

Weet van water en groen is een partij (opgezet door Waterschap Rijn en IJssel) die strijdt tegen de gevolgen van klimaatverandering. Dit doen ze door kennis te delen hoe je je huis en tuin kunt verduurzamen. Op hun website is veel informatie te vinden hoe je als bewoner je tuin kunt vergroenen. <https://weetvanwater.nl/>

Op de site kun je als bewoner veel artikelen vinden die gaan over groen in de tuin:



Daarnaast heeft Weet van water en groen beschikking over een watertafel die laat zien hoeveel invloed groen heeft op water. Dit heeft bij veel mensen een blijvende impact omdat de gevolgen van vergroening goed in beeld te zien zijn.



Verschillende gemeentes hebben een klimaatatlas bij Weet van Water & Groen. Hierin staat o.a. waar plasvorming voorkomt, de gevolgen per plek van zware buien, hittestress en de probleemplekken hiervan, percentage verharding en percentage groen. Een voorbeeld hiervan om in te zien: <https://storymaps.arcgis.com/stories/94dee7545b3a4b4d93f8ae565c979f51>





Hulp bij onderhoud

Groenambassadeurs

Groen ambassadeurs vormen een zichtbaar lokaal netwerk en wisselen, kennis, ideeën en informatie met elkaar uit. Een ambassadeur organiseert minimaal een keer per jaar een activiteit om anderen te inspireren om te verbinden met de natuur. Dit zou bijvoorbeeld ook een actie kunnen zijn om tuinen te verbinden met de natuur, en op een groene manier de tuin te onderhouden. (*Gemeente Lelystad, z.d.*)

Gemeente onderhoud en bladafval verwijderen

Uit de enquête in Ulft bleek dat veel bewoners moeite hebben met een tuin, omdat deze veel onderhoud vereist. Ook waren er frustraties over het achterstallige onderhoud van de gemeente. Als de gemeente het groen vaker onderhoudt, worden de bewoners meer tevreden. De frustraties waren vooral over het onderhoud van bijvoorbeeld heggen die door de gemeente werden aangeplant, maar daarna niet meer goed werden onderhouden. Door dit soort dingen beter op te pakken verandert het wijkbeeld ten goede.

Tijdens het onderhoud is er misschien ook een koppelkans om de tuinen van bewoners op te knappen. Denk bijvoorbeeld aan het verwijderen van afgefallen blad uit de tuinen van bewoners. Uit de enquêtes kwam dat afgefallen blad van andere bomen een irritatie factor is.

Tuinrangers

De Tuinrangers is een organisatie bestaande uit vrijwilligers met een passie voor tuinen en een hart voor de natuur. Het initiatief is genomen vanuit Stichting Steenbreek en IVN, ter ondersteuning van gemeenten bij de opgave voor biodiversiteitsherstel. Per deelnemende gemeente staan Steenbreek en IVN in voor de opleiding, opvolging en bijscholing van het lokale tuinrangersteam.

Tuinrangers zetten zich in voor het klimaatbestendig en natuurlijk maken van de leefomgeving, dit doen ze voornamelijk via tuinen van bewoners. De tuinrangers geven gratis advies over tuinen. Dit doen ze omdat ze zich realiseren dat er veel verstening is in de Nederlandse tuinen.

De tuinrangers hebben nu een actief team in 16 gemeentes. In gemeente Montferland is een team aanwezig. Ze zijn dus al actief in Didam, dat 1 van onze projectgebieden is. Op de website van de tuinrangers staat veel informatie. Als je in 1 van de 16 gemeentes woont kun je gratis advies aanvragen.

Het volgende kunnen de tuinrangers dan wel en niet voor bewoners betekenen:





Wat doen de Tuinrangers?

- Deskundig advies over bomen, hagen, bloemenweides, tuinvijvers, geveltuintjes, etc.;
- Concrete tips over nestkasten, insectenhôtels en andere hulp voor dieren;
- Tuinadvies op maat van jouw tuin, jouw leven en jouw wensen;
- Een mapje met advies voor jouw tuin, zodat je na het bezoek gemakkelijker verder aan de slag kunt.

Wat doen de tuinrangers niet?

- Je tuin blijft een tuin en verandert niet in een wildernis of een natuureservaat;
- Ze zijn geen tuinaannemers. Dus de ideale hellingsgraad voor je terras?– Geen idee;
- Ze zijn geen tuinarchitecten en tekenen geen gedetailleerde tuinplannen.
- Ze installeren geen regentonnen.

Op de website van de tuinrangers is veel te vinden waar bewoners zelf mee aan de slag kunnen. Zo hebben ze informatie over:

1. Algemeen tuinadvies
2. Tuinbiotopen
3. Wildlife in je tuin
4. Tuinproblemen

De tuinranger is dus een organisatie die geschikt is voor bewoners die niet helemaal weten wat ze aanmoeten met hun tuin, maar hem toch willen vergroenen. (*Tuinrangers, z.d.*)

Tuinmaatjes

De tuinmaatjes is een vergelijkbare organisatie als de tuinrangers. Het is een groep vrijwilligers die per week 2 uur helpt bij ouderen in de tuin. Dit is bij ouderen die lichamelijk niet meer in staat zijn om de tuin te onderhouden of er de financiële middelen niet voor hebben.

In bijna elke stad of dorp is vergrijzing een probleem. Ouderen moeten het groen in hun tuin verkleinen omdat ze het niet meer kunnen onderhouden. Er kan dus veel potentieel privé groen verloren gaan, niet omdat mensen het niet meer willen maar omdat ze het niet kunnen. Tuinmaatjes zijn een oplossing voor ouderen die nog wel groen willen. Op de website kun je je aanmelden als tuinmaatje of een tuinmaatje zoeken voor je eigen tuin. (*Maatjesgezocht, z.d.*)

Telefoon: 030 656 45 24

Website: <https://www.maatjesgezocht.nl/project/tuinmaatjes>

Email: maatjesgezocht@oranjefonds.nl





Hovenier (vanuit woningcorporatie)

Vaak hebben woningcorporaties al een hovenier die het gemeenschappelijke groen onderhoudt. Een hovenier zou dezelfde rol kunnen aannemen als de tuinrangers en tuinmaatjes. Dit moet dan betaald worden vanuit de woningcorporaties.

Hoveniers hebben kennis over groen en kunnen ook advies geven aan bewoners. Een hovenier kan bewoners helpen bij het aanleggen van groen in de tuin of helpen bij een ontwerp van de tuin. Zo kunnen de woningcorporaties iemand inzetten die veel expertise heeft op het gebied van groen om zo de bewoners te helpen te vergroenen. Dit is vooral handig bij mensen die geen duidelijk beeld hebben met wat ze met de tuin willen, maar hem wel willen vergroenen.

Een voorbeeld is een hoveniersbedrijf zoals Verschuren groen. Dit is een hoveniersbedrijf dat zich specialiseert in opgaves voor woningcorporaties. Denk bijvoorbeeld aan het schoonmaken van borders, snoeiwerkzaamheden, bemesting en grasmaaien. Op internet zijn meerdere hoveniers te vinden die zich specialiseren in sociale woningbouw.

verschurengroen.nl

Burendag

Een burendag is een dag waar burens bij elkaar komen. Ook helpen ze elkaar en zetten ze zich in voor de buurt. Oranje Fonds en Douwe Egberts zijn initiatiefnemers van de Burendag. Buurtbewoners komen op een laagdrempelige manier met elkaar in contact door een activiteit te organiseren. Zo'n dag kan zich ook op de tuinen richten. Mochten bewoners inspiratie nodig hebben, dan zijn er voorbeelden van draaiboeken en posters op de website. Ook is het mogelijk budget aan te vragen. Het is de bedoeling dat na zo'n eerste gesprek het makkelijker is om elkaar op te zoeken of om hulp te vragen. Douwe Egberts en het Oranje Fonds willen op Burendag zoveel mogelijk burens met elkaar in contact brengen en het Oranje Fonds verstrekt het hele jaar geld aan initiatieven die daaraan bijdragen.

Een burendag is een goed moment waarbij mensen elkaar kunnen ontmoeten. Door aan de invulling van de burendag iets met betrekking tot groen te geven, kan het vervolg zijn om mensen aan elkaar te koppelen i.v.m. het onderhouden van tuinen en op deze manier tuinmaatjes te vormen.

(Burendag, z.d.)

Telefoonnummer: 030-6564524

Email: Burendag@oranjefonds.nl





NLdoet

Dit is de grootste vrijwilligersactie van het land. De acties die NLdoet uitvoert zijn divers en elk jaar rond maart. Er kan makkelijk worden aangesloten door iedereen. Deze vrijwilligersacties zouden kunnen zijn: het onderhouden van tuinen.

(Oranje Fonds, z.d.)

Telefoonnummer: 030-6564524

Email: nldoet@oranjefonds.nl

Buurtbewoners aan elkaar koppelen

Om buurtbewoners aan elkaar te koppelen is een wijkverbinder nodig die de situaties van bewoners kent. Hiervoor kan de ABCD-methode of een KIS instrument gekozen worden. "Hoe duurzamer en intensiever het contact, hoe groter de kans dat het contact beklijft, volgens de bindingsladder", aldus Van Hinsberg. Door de juiste mensen aan elkaar te koppelen, kunnen deze mensen elkaar helpen met het onderhouden van hun tuinen. Zie afbeelding hieronder voor verduidelijking. (KIS, 2021)

<https://www.kis.nl/artikel/verbindend-contact-jouw-wijk-waarom-het-werkt-en-hoe-jij-vandaag-nog-aan-de-slag-kan>



Huidige situatie:

"Zij zijn anders dan wij"

Het is ongezellig in de wijk. Wijkbewoners hebben negatieve ideeën over elkaar. Er komt wij-zij denken voor en discriminatie neemt toe. Mensen gaan elkaar uit de weg.

Gewenste situatie:

"Wij zijn samen de wijk"

Wijkbewoners respecteren elkaar. Het wij-zij denken verandert in wijk-denken.

Zo verminder je spanningen:

Dialogoog

Verdiepen in elkaar

Samenwerken aan een gemeenschappelijke taak of belang

Vergroten veiligheidsgevoel in de wijk





Hulp bij aanleg

Aanbieden van planten

Het aanbieden van planten aan bewoners is een goede tool om interesse in groen aan te wakkeren. Als er geschikte planten worden aangeboden die laag in onderhoud zijn, kan dat bewoners aansporen om hun tuinen te vergroenen.

Het aanbieden van planten is een strategie die vaak wordt gebruikt. Denk bijvoorbeeld aan tegelwipacties. Het aanbieden van planten kan tijdens een actie, maar het kan ook in de vorm van groene subsidies in een gemeente. Dit kunnen bewoners zelf aanvragen als ze behoefte hebben aan een groenere tuin maar hier niet de middelen voor hebben. De woningcorporatie kan daarover in gesprek gaan met de gemeente, of als een gemeente dat al doet, de huurders erop wijzen.

Het aanbieden van planten kan goed helpen bij mensen die weinig geld hebben of geen kennis. Tijdens het aanbieden van de planten krijgen ze meteen een informatiepraatje over de plant. Dus hoe die geplant moet worden en wat de voordelen zijn van de plant.

In de gemeente Amersfoort is al een mooi voorbeeld. Vorig jaar was er een actie waar je voor 10 vierkante meter een pakket krijgt van 5x5 groen. Dit pakket bestaat uit 45 vaste planten en 3 klimplanten. <https://www.amersfoort.nl/gratis-planten-voor-inwoners#assortiment-16043>

Helpen bij aanvraag subsidies

Gemeenten en waterschappen hebben vaak subsidies of renteloze leningen voor verduurzaming. Hiervoor kan een subsidieadviseur ingeschakeld worden, dit is echter erg prijzig. Ook zijn er online cursussen beschikbaar; deze gaan voor honderden euro's over de toonbank. Een goedkopere optie is het leggen van contacten tussen woningcorporatie, gemeente en waterschap of en hoe de subsidie ter beschikking staat aan huurders of de corporatie voor maatregelen in de groene ruimte. Ook zou hulp ingeschakeld kunnen worden van lokale welzijnsorganisaties of bij buurthuizen. Misschien kan een wijkconsulent advies bieden en helpen bij (het aanvragen van) subsidies op dit gebied.





Stichting Present

Stichting Present mobiliseert vrijwillige inzet door mensen en groepen te verbinden met hulpbehoevenden in de samenleving. Hun missie is om een brug te slaan tussen mensen die willen helpen en mensen die hulp nodig hebben. Dit doen ze door projecten te organiseren waarbij vrijwilligers zich inzetten voor bijvoorbeeld:

- Praktische hulp: Klussen in en om het huis, zoals schilderen, schoonmaken of tuinen opknappen.
- Sociale hulp: Het bieden van gezelschap, zoals een middag doorbrengen met eenzame ouderen of een activiteit organiseren voor mensen met een beperking.

De projecten zijn vaak eenmalig en laagdrempelig, zodat ook mensen die weinig tijd hebben of voor het eerst vrijwilligerswerk doen kunnen meedoen. Stichting Present werkt samen met maatschappelijke organisaties, zoals buurtteams, woningcorporaties, en welzijnsorganisaties, om hulpvragen te verzamelen en de juiste match te maken. Vrijwilligers aanvragen die helpen vergroenen is daarbij een mogelijkheid. Dit is dan wel eenmalig.

<https://stichtingpresent.nl/dit-is-present/de-presentbeweging/>

Tegeltaxi

Een Tegeltaxi is een ophaalservice voor tegels. Op de website van een gemeente is meestal wel te vinden of een gemeente dit aanbiedt. Er is een document opgesteld voor gemeenten zodat ze deze tegeltaxi kunnen opzetten. De link hiervan is: <https://www.nk-tegelwippen.nl/wp-content/uploads/2024/06/NK-Tegelwippen-Tegeltaxi-Opzetten-V1.0.pdf>

Bewoners helpen d.m.v. tuinevent

De gele tuintypes zouden hun tuin wel willen vergroenen, maar kunnen dit om een of andere reden niet. Een tuinevent dient hier dan meer als een hulpmiddel. Denk bijvoorbeeld aan een groendag waar de hele straat bij wordt betrokken. Voor gele bewoners is het een mooie kans om sociaal meer betrokken te raken in de straat of wijk. Tijdens een tuinevent kunnen deze bewoners ook gekoppeld worden aan andere betrokken bewoners in de wijk die misschien willen helpen met de tuin.

Straatboer

Straatboer is een organisatie die zich inzet voor het vergroenen van privétuinen van sociale huurders. Dit doen ze op een sociale en circulaire manier met de bewoners. Ze zijn actief in Zwolle, Hattem, Groningen, Huizen, Utrecht en Deventer. Ondertussen bouwen ze aan verdere uitbreiding samen met enthousiaste huurders, woningcorporaties, gemeenten en lokale straatboeren.





3.3 Blauwe en groene tuintypes

Groene en blauwe tuintypes doen zelf al veel aan hun tuin. Is er dan nog wel hulp nodig? In sociale woningbouw toch wel, als mensen weinig geld of een beperking hebben. Groene en blauwe tuintypes zijn ook inzetbaar als voorbeeld voor gele en rode tuintypes of zijn wellicht bereid om anderen te helpen. Daarom kun je als woningcorporatie zeker ook met deze groep contact leggen.

Informereren

Groendag

Een Groendag is een evenement waarbij bewoners samenkomen om hun directe leefomgeving te vergroenen en te verbeteren. Dit kan bijvoorbeeld inhouden dat er samen wordt gewerkt aan het aanplanten van bloemen, struiken of bomen, het inrichten van gezamenlijke tuinen, het opruimen van afval, of het plaatsen van insectenhôtels. Groendagen worden vaak georganiseerd door gemeenten, woningcorporaties, buurtverenigingen of milieugroepen en hebben als doel zowel de leefomgeving te verfraaien als sociale cohesie te bevorderen. Door bewoners actief te betrekken bij een groendag, creëer je bewustzijn over het belang van vergroening en stimuleer je hen om zelf aan de slag te gaan met hun privétuin. Tijdens een groendag leren bewoners elkaar beter kennen en werken zij samen aan een gemeenschappelijk doel. Groene en blauwe tuintypes zijn misschien ook geïnteresseerd om stekjes en zaailingen met anderen te ruilen.

Een groendag kan dienen als pilot om te onderzoeken wat de drempels en motivaties zijn voor bewoners om deel te nemen aan vergroening en hoe dit sociale samenhang kan stimuleren.

Nieuwsbrief

Een nieuwsbrief maakt het mogelijk om relevante en gerichte informatie te delen over groene tuinen. Groene en blauwe tuintypes willen altijd meer leren over hun tuin, bijvoorbeeld hoe je hittestress kunt voorkomen. Door een nieuwsbrief regelmatig te versturen, bijvoorbeeld maandelijks of per kwartaal, kunnen bewoners worden geïnformeerd over seizoensgebonden tuinactiviteiten. Vooral digitale nieuwsbrieven zijn een goedkope manier om een groot aantal mensen te bereiken. Ook zijn deze nieuwsbrieven makkelijk te personaliseren en kunnen tuinliefhebbers doorklikken naar extra informatie. Een digitale nieuwsbrief maakt het mogelijk om te meten hoe goed de communicatie werkt, bijvoorbeeld door te zien hoeveel mensen de nieuwsbrief openen of op de links klikken. Door regelmatig contact op te nemen via een nieuwsbrief, kan een woningcorporatie een vertrouwensband opbouwen en huurders het gevoel geven dat ze betrokken worden.





Flyer/infoboekje

Met een infoboekje of flyer kunnen mensen geholpen worden bij het onderhoud van hun tuin, bijvoorbeeld welke grondsoorten er in een gemeente aanwezig zijn (zand, klei, veen etc.). De bedoeling van een infoboek is mensen meer kennis te geven over het onderhoud van hun tuin.

Flyers kunnen breed verspreid worden onder bewoners. De informatie die hierop kan staan is o.a.: het promoten van tuinproducten, bekendmakingen van acties of nieuws. Daarnaast kan er uitleg worden gevonden gegeven over meer biodiversiteit. Veel van deze informatie is online te vinden, maar doordat je bewoners iets actief meegeeft wordt de drempel om de informatie te lezen lager.

Boekentip

Kleine natuur: De wonderbaarlijke soortenrijkdom van een Stadstuin. Auteur(s): Renze Borkent



Informatie-/workshopavond

Groene en blauwe bewoners zijn geïnteresseerd in wat diepgaandere informatie, bijvoorbeeld over tuinieren voor meer vlinders, wat te doen met een schaduwrijke hoek in de tuin, of het aanleggen van een mini-wadi. Er is veel informatie online te vinden, denk bijvoorbeeld aan partijen zoals Weet van water en groen en de tuinrangers. Dit zijn partijen die op hun websites advies geven over het vergroenen van je tuin. Dit kan verduidelijkt worden door een informatieavond te organiseren.

Een workshop kan doelgericht en effectief informatie en kennis verspreiden aan bewoners. Een workshop kan verschillende vormen aannemen. Het kan puur bedoeld zijn om kennis over te brengen, maar het kan ook een mooie mogelijkheid zijn om samen met bewoners tot een plan te komen en iets te creëren. Zo krijgen bewoners een positieve ervaring met groen en zijn ze hopelijk geïnspireerd tot vergroening. Voor groene en blauwe tuintypes is zo'n avond een vorm van bevestiging en beloning voor hun inspanningen.

Websites en platforms

Woningcorporaties kunnen op hun website informatie beschikbaar stellen over hoe je een tuin kunt vergroenen. Daarop kan ook doorverwezen worden naar websites van partijen die als doel hebben informatie te verspreiden over groene tuinen. Zoals bijvoorbeeld Weet van water en groen, waar je informatie en tips over een groene tuin kunt vinden. De website van Bloemenpark Appeltern heeft veel informatie over plantensoorten. <https://appeltern.nl/nl/tuinadvies/plantenencyclopedie/>





Een manier om actuele informatie bij de bewoners te laten komen is via interactieve platforms. Denk hierbij aan Instagram en Facebook. Ook woningcorporaties kunnen een pagina aanmaken op zo'n platform waar ze tips en advies delen. Op een sociale media platform kunnen bewoners dan specifieke vragen stellen over groen in hun tuin en woningcorporaties kunnen deze beantwoorden. Ook kunnen ze elkaar vinden, elkaar gereedschap uitlenen en tips uitwisselen.

Van het project Prettig Groen Wonen bestaat een website met tools waarvan sommige ook van toepassing zijn op privé tuinen, zoals informatie over geveltuinen.

<https://www.wur.nl/nl/onderzoek-resultaten/onderzoeksinstituten/environmental-research/show-wenr/prettig-groen-wonen.htm>





Inspireren

Voorbeeldtuinen aanleggen

Het aanleggen van (gemeenschappelijke) voorbeeldtuinen betekent dat je een of meerdere tuinen in een buurt of wijk inricht als inspirerend voorbeeld van hoe een duurzame, groene en sociale tuin eruit kan zien. Deze tuinen zijn bedoeld om bewoners te inspireren, bewust te maken en hen te motiveren om hun eigen tuinen te vergroenen. Ze kunnen verschillende thema's hebben, zoals biodiversiteit, waterbeheer, klimaatbestendigheid, of het gebruik van inheemse planten.

Een voorbeeldtuin is een krachtig middel om bewoners te inspireren. Het laat zien wat er mogelijk is op het gebied van vergroening en biedt praktische oplossingen voor het verbeteren van de leefomgeving. Het aanleggen van zo'n tuin kan een gezamenlijke activiteit zijn waarbij bewoners actief meedenken over het ontwerp en samen aan de uitvoering werken. Dit versterkt niet alleen de band tussen bewoners, maar zorgt er ook voor dat zij zich meer betrokken voelen bij hun wijk.

Een voorbeeldtuin kan jarenlang zichtbaar blijven en blijvende gedragsverandering stimuleren. Zo'n tuin kan worden gebruikt om rondleidingen of workshops te organiseren, waarin bewoners leren over het belang van vergroening en de voordelen voor het klimaat. Denk hierbij aan thema's zoals waterdoorlatende bestrating, het bevorderen van biodiversiteit of het creëren van meer schaduw.

Het is belangrijk om een goed zichtbare en toegankelijke plek te kiezen, zoals een voortuin, een gemeenschappelijke ruimte of een centrale locatie in de wijk. Door bewoners vanaf het begin te betrekken bij het ontwerp en de aanleg, voelen zij zich meer eigenaar van de tuin. Dit kan bijvoorbeeld door een gezamenlijke ontwerpessie of door bewoners hun eigen ideeën te laten indienen, waarna samen een keuze wordt gemaakt voor het definitieve ontwerp.

Voor de aanleg en het onderhoud van de tuin kan hulp en financiering worden gevraagd van de gemeente, woningcorporaties of groene organisaties. Denk hierbij ook aan initiatieven zoals tuinrangers en tuinmaatjes. Samen met een landschapsarchitect of groenexpert kan een aantrekkelijk en functioneel ontwerp worden gemaakt dat past bij de wijk.





Op de dag van de aanleg kunnen bewoners samen met experts aan de slag om de tuin te realiseren. Daarna is het handig om informatieborden of QR-codes in de tuin te plaatsen met uitleg over de gebruikte technieken en het belang van vergroening. Zorg daarnaast voor een onderhoudsplan, bijvoorbeeld door een buurtgroep, en blijf monitoren hoe de tuin wordt ontvangen en wat het effect is op de wijk.

Door bewoners actief te betrekken en samen te werken met verschillende partijen, wordt een voorbeeldtuin niet alleen een inspiratiebron, maar ook een symbool van gezamenlijke verantwoordelijkheid en samenwerking in de buurt.

Tuinevent als tool

Voor elk tuintype is een tuinevent een geschikte tool, maar bij elk type heeft het een iets andere functie. Bij rode tuintypes dient het als een kans op sociale interactie, bij de gele is het een kans om meer betrokken te raken in de wijk en om iets te leren.

Groene en blauwe bewoners zien tuinieren vaak als een hobby of passie, dus het is voor hun gewoon heel leuk om deel te nemen aan een tuinevent. Daar kunnen gelijkgestemde bewoners elkaar vinden.

Een tuinevent is een mooie koppelkans tussen de gele tuintypes en groene tuintypes. Groene en blauwe bewoners wensen ook vaak dat andere bewoners hun tuin mooier en groener inrichten. De groene bewoners zouden gekoppeld kunnen worden aan een gele bewoners en deze ondersteunen in hun tuin met aanleg en advies als dit nodig is.





4. Beslisboom aanpak

Nu de tools duidelijk zijn is de grote vraag; Hoe nu verder? Om te beginnen laat deze gids zien dat je om alle soortenbewoners te bereiken, meerdere tools tegelijk nodig hebt. Het kiezen en combineren van de tools in de praktijk kun je op drie niveaus bekijken: individueel niveau, straatniveau of buurtniveau.

Individueel

Bij het individuele niveau is het belangrijk om te bekijken welk tuintype een bewoner is en daarop de aanpak te baseren. Dit kan door langs te gaan bij een bewoner. Vaak kun je door de tuin te bekijken al een onderscheid maken tussen een groen/blauw of geel/rood tuintype. Door met de bewoner in gesprek te gaan kun je dit specificeren en het onderscheid maken tussen groen of blauw en geel of rood.

Daarnaast kunnen er eventuele maatregelen besproken worden zodat de voorkeuren, behoeften en eventuele obstakels duidelijk zijn. Dit zorgt ervoor dat de aanpak persoonlijk en gericht is, waardoor er met de bewoner zijn belemmeringen rekening gehouden kan worden en daarop kan worden ingespeeld. Dit vergroot de kans op succes. De individuele aanpak kost wel wat meer tijd.

Straat

Bij het straatniveau is het van belang om naar het geheel te kijken en bepaal je welke tuintype het meest voorkomt in de straat en bij welk tuintype. Dit kan door een observatie van de straat. Door te kijken hoe de tuinen eruit zien kun je een onderscheid maken of er voornamelijk groene/blauwe tuintypes, of gele/rode zijn. Je kunt ook in gesprek gaan met een aantal bewoners uit de straat. Door hun houding te bepalen (wel of niet open voor hulp) is er een specifiek onderscheid tussen gele en rode bewoners te maken. Bij deze analyse wegen gele en rode tuintypes zwaarder mee, omdat zij de uitstraling en de sfeer van een straat bepalen. Als bijvoorbeeld 50% of meer van de bewoners in zo'n straat tuintype geel of rood is, kan dit een aanleiding zijn om de aanpak van de tools hierop af te stemmen. Daarnaast is het belangrijk om te kijken waar de meeste winst te behalen valt: bij welke tuintypes in de straat kun je met relatief weinig inspanning een groot verschil maken?

Buurt

Op buurtniveau wordt de aanpak van de tools minder specifiek. Dit betekent dat je rekening houdt met de algemene kenmerken en trends binnen de buurt, maar minder inspeelt op individuele behoeften of specifieke straten. Deze aanpak zal naar verwachting minder impact hebben. Toch kan het nuttig zijn als eerste stap of als aanvulling op individuele en straatgerichte interventies. Daarnaast is het organiseren van een tuinevent voor een buurt vaak efficiënter dan wanneer je dit voor slechts een straat doet.





Literatuurlijst

Alwel. (2022, januari). Vergroenen tuinen (Y. Nelis, Red.). groenehuisvesters.nl. <https://groenehuisvesters.nl/wp-content/uploads/2022/04/9-Vergroenen-tuinen.pdf>

Boerbooms, M. & Groene Huisvesters. (2022). Tuinen: Corporaties hebben veel kansen om tuinen te vergroenen. In M. Deiman (Red.), groenehuisvesters.nl. https://www.dropbox.com/scl/fi/ezjz028lycsrmpo0xmku0/Enquete_Tuinen.pdf?rlkey=lgtxdra7iuw4iha9svpnewjfd&e=1&dl=0

Burendag. (z.d.). Over Burendag. Burendag. Geraadpleegd op 13 december 2024, van <https://www.burendag.nl/over-burendag>

DeltaWonen, & Greven, E. (2022, januari). Groene hagen (Y. Nelis, Red.). groenehuisvesters.nl. <https://groenehuisvesters.nl/wp-content/uploads/2022/05/Groene-Hagen.pdf>

Domesta. (2022, januari). Basis tuinen (Y. Nelis, Red.). groenehuisvesters.nl. <https://groenehuisvesters.nl/wp-content/uploads/2022/10/12-Basistuin-Domesta.pdf>

ESRI. (z.d.). Verhalenkaart: Natuurinclusieve bouw [StoryMap]. Geraadpleegd op 11 december 2024, van <https://storymaps.arcgis.com/stories/94dee7545b3a4b4d93f8ae565c979f51>

Gemeente Amersfoort. (z.d.). Gratis planten voor inwoners. Gemeente Amersfoort. Geraadpleegd op 23 december 2024, van <https://www.amersfoort.nl/gratis-planten-voor-inwoners#assortiment-16043>

Gemeente Lelystad. (z.d.). Inwoner. Geraadpleegd op 12 december 2024, van <https://www.gemeentelelystad.nl/Inwoner>

IVN. (z.d.). Home. Geraadpleegd op 12 december 2024, van <https://www.ivn.nl/>

Klostermann, J. E. M., Krijgsman, A., & Snep, R. (2020). Groenvoorziening in sociale woningbouw: Stand van zaken in literatuur en praktijk voor het project "Prettig Groen Wonen". Wageningen Environmental Research. Geraadpleegd op 21 december 2024, van <https://doi.org/10.18174/536439>

Klostermann, J. (2024). Bewoners in sociale woningbouw betrekken bij groene oplossingen (Versie 8.1). Wageningen Environmental Research. Geraadpleegd op 15-12 -24 december 2024, van <https://www.wur.nl/environmental-research>

Maatjesgezocht. (z.d.). Tuinmaatjes. Maatjesgezocht. Geraadpleegd op 12 december 2024, van <https://www.maatjesgezocht.nl/project/tuinmaatjes>

NK Tegelwippen. (2024). NK Tegelwippen: Tegeltaxi opzetten (v1.0). NK Tegelwippen. Geraadpleegd op 19 december 2024, van <https://www.nk-tegelwippen.nl/wp-content/uploads/2024/06/NK-Tegelwippen-Tegeltaxi-Opzetten-V1.0.pdf>

SAMR, 2016. Tuinbeleving 2016. Een vierjaarlijks landelijke representatief onderzoek. Tuinbranche Nederland.

Stichting Present. (z.d.). De Presentbeweging. Stichting Present. Geraadpleegd op 18 december 2024, van <https://stichtingpresent.nl/dit-is-present/de-presentbeweging/>

Stichting Steenbreek. (z.d.). Home. Geraadpleegd op 12 december 2024, van <https://steenbreek.nl/>





Stichting Steenbreek. (z.d.). Tuintips. Geraadpleegd op 11 december 2024, van <https://steenbreek.nl/tuintips/>

Stichting Wonen Delden. (2021, mei). Tuinonderhoud. [wonendelden.nl. https://www.wonendelden.nl/download/Tuinonderhoud.pdf](https://www.wonendelden.nl/download/Tuinonderhoud.pdf)

Tuinrangers. (z.d.). Tuinrangers: Groene vingers voor een groene toekomst. Tuinrangers. Geraadpleegd op 14 december 2025, van <https://www.tuinrangers.nl/>

Verschuren Groen. (n.d.). Verschuren Groen. Geraadpleegd op 20 december 2024, van <https://www.verschurengroen.nl/>

Ymere, & Kootwijk, M. (2022, januari). Vergroenen bij renovatie (Y. Nelis, Red.). [groenehuisvesters.nl. https://groenehuisvesters.nl/wp-content/uploads/2022/04/10-Verkleinen-privetuinen-bij-renovatie.pdf](https://groenehuisvesters.nl/wp-content/uploads/2022/04/10-Verkleinen-privetuinen-bij-renovatie.pdf)



