

Corona diagnostiek 2020

1 april 2020 startte Wageningen Bioveterinary Research (WBVR) met het testen van de eerste set monsters om vast te stellen of een persoon besmet was met het coronavirus. Per 1 juni 2020 werd de testcapaciteit verder opgeschaald, WBVR kreeg als pandemielab een Kingfisher isolatierobot en PCR apparaat geleverd waardoor een tweede teststraat voor de diagnostiek werd opgezet. Hiermee kon WBVR het verwerken van de tests opschalen van enkele honderden naar enkele duizenden per week. Onze bijdragen in de humane diagnostiek zorgde voor een forse uitbreiding van de testcapaciteit naar COVID-19 in Nederland.



Naast de humane coronadiagnostiek heeft WBVR in 2020 ook coronatesten bij nertsen uitgevoerd. Bij diverse Nederlandse nertsbedrijven testte WBVR nertsen positief op het coronavirus. Ook werd er samen met de Gezondheidsdienst voor Dieren (GD), Universiteit Utrecht (UU) en het Erasmus MC onderzocht hoe de infectie zich op of rondom het bedrijf verspreid. De besmette bedrijven moesten door het ministerie van LNV en het ministerie van VWS geruimd worden omdat het virus langdurig kon blijven circuleren op nertsbedrijven en daarmee een risico kon vormen voor de volks- en diergezondheid. Dit op basis van het advies van het Outbreak Management Team Zoönosen (OMT-Z) en van het Bestuurlijk Afstemmingsoverleg Zoönosen (BAO-Z). Collega Wim van der Poel is lid van het OMT-Z.

Per 1 december 2020 is WBVR gestopt met de corona diagnostiek vanwege een toename van het aantal vogelgriep besmettingen. In een paar maanden tijd zijn er zo'n 170.000 humane testen en 30.000 nertsen testen verwerkt. Een prestatie van jewelste waar we als instituut trots op zijn. Van 's ochtends vroeg tot 's avonds laat en in de weekenden is er keihard gewerkt door alle medewerkers om deze testen te verwerken. Vanuit diverse afdelingen stonden collega's klaar om de diagnostiek afdeling te ondersteunen.

Vogelgriep diagnostiek 2020/2021

Het stoppen met corona diagnostiek betekende dus niet dat de rust was teruggekeerd bij de afdeling DCO. In de winter van 2020/2021 zijn er diverse vogelgriep uitbraken geweest. WBVR heeft bij diverse pluimveebedrijven de hoogpathogene H5N8 variant vastgesteld. Ook zijn er vele dode wilde vogels bij ons binnen gebracht die positief testten op vogelgriep, voornamelijk uit het noorden en westen van het land. Het wordt nog nader onderzocht waarom er dit jaar zoveel dode en zieke wilde vogels gevonden zijn.

WBVR aangewezen als VN-referentiecentrum 2021

Verheugend om te vermelden is dat WBVR in 2021 door de Voedsel- en Landbouworganisatie (FAO) van de Verenigde Naties is aangewezen als referentiecentrum op het gebied van mond- en klauwzeer (MKZ) en veterinaire epidemiologie. Dit zijn de eerste twee FAO-referentiecentra voor deze aandachtsgebieden in Nederland.



**Food and Agriculture
Organization of the
United Nations**

Op verzoek leveren wij technische expertise, diagnostische diensten en training aan FAO-lidstaten. Vooral de unieke expertise die WBVR heeft op het gebied van MKZ-vaccinproductie en kwaliteitscontrole, komt de FAO ten goede in de context van preventie. De acht FAO-referentiecentra voor MKZ in andere landen richten zich meer op de diagnose van mond- en klauwzeer.

Als FAO-referentiecentrum voor veterinaire epidemiologie kan WBVR worden gevraagd om expertise te leveren over de ontwikkeling en/of evaluatie van ziektemonitoringsystemen en -programma's. Landen kunnen ook advies vragen om risicoanalyses te ontwikkelen en/of te evalueren. Naast het verstrekken van kennis en advies heeft het referentiecentrum ook de taak om cursussen te geven aan lokale experts op het gebied van epidemiologie en risicoanalyse. Er zijn vier FAO-referentiecentra voor veterinaire epidemiologie in andere landen: Engeland, Schotland, Italië en de VS.

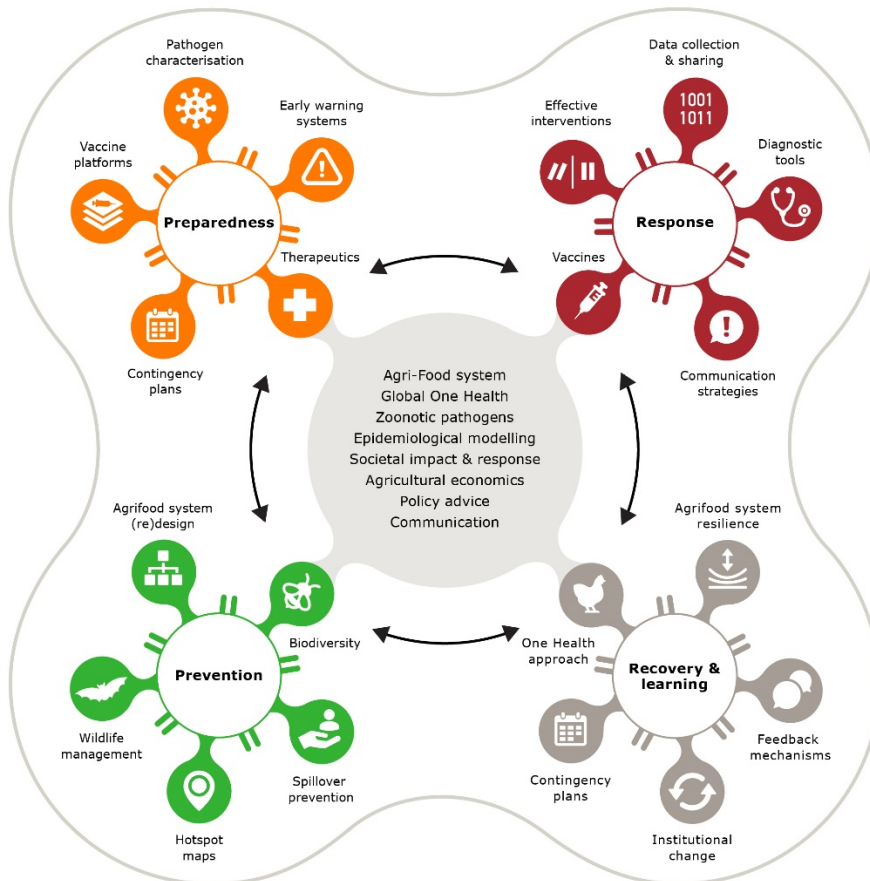
ERRAZE@WUR 2021

Zoals u al heeft kunnen lezen heeft WBVR in 2020 een grote bijdrage geleverd in het versterken van de Nederlandse humane corona diagnostiek capaciteit. Door de collega's van de Diagnostiek en Crisisorganisatie zijn onder meer voor de GGD's 170.000 humane monsters in 7 maanden tijd getest. Hoewel tegen hele scherpe tarieven gewerkt is, is een positief resultaat het gevolg van dit harde werken. Deze inkomsten worden gebruikt om een ambitieus en breed WUR investeringsprogramma op te starten, en aanvullende financiering te realiseren.

Het doel van het programma ERRAZE@WUR, Early Recognition and Rapid Action in Zoonotic Emergencies, is om het werk dat binnen de gehele WUR wordt gedaan rondom pandemie crisis management te versterken en zo beter voorbereid te zijn bij een

volgende uitbraak. We willen dit doen in samenwerking met zowel Nederlandse als internationale samenwerkingspartners. Het programma is vormgegeven rond de vier fases van crisis management: Preventie, Voorbereiding, Respons en Herstel & Lering. De ambities zijn gebaseerd op de sterktes van WUR en zijn beschreven in een [raamwerk document](#) dat op internet te lezen is.

Early Recognition and Rapid Action in Zoonotic Emergencies



In de wetenschap dat COVID-19 niet de eerste pandemie is, en ook niet de laatste zal zijn, heeft ERRAZE@WUR heeft tot doel om praktische oplossingen op te leveren voor het verkleinen van de kans op epidemieën en pandemieën, of door gedegen voorbereidingen de impact ervan te mitigeren. Ook is er aandacht voor de vroegtijdige detectie, karakterisering en aanpak van zoonosen, alles gestoeld op een One Health aanpak.

In het programma wordt vanuit alle kennisenheden van de WUR kennis en kunde bijeengebracht op de gebieden van zoonosen en epidemiologie, ecologie, en het bredere agro-voedselsysteem met alle daarmee samenhangende sociale, economische, en milieutechnische aspecten. Zo kan de WUR – samen met nationale en internationale partners - een unieke bijdrage leveren aan onderdelen van pandemie crisis management. Het moge duidelijk zijn dat er voor WBVR een grote rol ligt, om invulling te geven aan de zoonose, epidemiologie en pathogeen gedreven onderwerpen.

Er wordt momenteel gewerkt aan een plan voor het versterken van de respons en onderzoeksinfrastructuur, bijvoorbeeld door te investeren in verdere automatisering en digitalisering van laboratoriumapparatuur.

Het programma wordt stapsgewijs ingevuld, en de eerste initiatieven worden momenteel uitgerold. Afhankelijk van verdere financiering zullen aanvullende onderwerpen later in het jaar aan bod komen.

We richten ons in eerste instantie op modellerwerk vanuit verschillende invalshoeken, en op het versterken van kennis en toepasbaarheid rondom vroege detectie, slimme surveillance, en snellere karakterisatie van onbekende of nieuwe pathogenen. Ook wordt er gewerkt aan het bijeenbrengen van een consortium voor het financieringsprogramma Horizon Europe.

Kijk voor meer informatie over ERRAZE op de website: www.wur.nl/erraze.

Afsluiting

Dit zijn een aantal onderwerpen die wij graag bij u onder de aandacht wilden brengen. Uiteraard is er nog meer nieuws bij WBVR waar wij u graag meer over vertellen bij een volgende alumni bijeenkomst onder het genot van een hapje en een drankje en een gezellig samenkomen van oude en huidige collega's.

Voor nu wensen wij u allen een goede gezondheid toe en zien wij u graag bij een volgende bijeenkomst.

Met vriendelijke groet,



Ludo Hellebrekers
Directeur WBVR