



CONSORTIUM BIJEEENKOMST

12-11-2024



Verlag

AANWEZIGEN

Bart Lichtenberg - gemeente Arnhem

Allon Cheng - Vitanos

Annelien van den Brink - gemeente Ede

Marijn van Arkel - gemeente Wageningen

Marga Janse - Nuderijk

Elianne Rookmaker - Thuis Wageningen

Dani Korai - IVN Natuureducatie

Moniek Zuurbier - VGGM / Academische Werkplaats
Gezonde Leefomgeving.

Antoinette Meys - Zorgbelang Inclusief /
Leefbaarheidsalliantie

Milou Moolhuijzen - thesis student Health & Society,
Wageningen Universiteit

Marthe Derkzen en Mellany van Bommel - Health &
Society, Wageningen Universiteit

DE BIJEENKOMST

Op 12 november 2024 kwamen de consortiumpartners samen om bij te praten en uit te wisselen over ons project. Dit was de vierde en laatste consortium-bijeenkomst van het project. We hadden een mooie zaal met een goed verzorgde en lekkere lunch bij Geniet in de Weerd in Arnhem.

We begonnen met een presentatie van Antoinette over wat Zorgbelang en de Leefbaarheidsalliantie doen en kunnen betekenen voor inwoners en hun initiatieven. Daarna deden we een rondje met post-its waar we hebben aangegeven wat we uit het project gehaald en geleerd hebben. Vervolgens gaf Mellany een update over het project en belichtte ze de bouwstenen voor een gezonde wijkaanpak: de lessen over wat wel en niet werkt vanuit het project. Op basis hiervan gingen we met Duplo blokjes aan de slag om hier verder over in gesprek te gaan. Ten slotte hebben nog kort gebrainstormd over hoe we vorm kunnen gaan geven aan de slotbijeenkomst volgend jaar.

Het was fijn om bij te praten, met een aantal nieuwe mensen kennis te maken en het samen te kunnen hebben over de lessen uit het project en de dingen die spelen in de wijken en bij gemeenten!

Voor de prezi-presentatie van de bijeenkomst, zie deze link: <https://prezi.com/view/PKyeXoEmlnr5Jai58dry/>

PRESENTATIE ZORGBELANG / LEEFBAARHEIDSALLIANTIE

- Vanuit **Zorgbelang Inclusief** en de **Leefbaarheidsalliantie Gelderland** werkt Antoinette samen met collega's aan het ondersteunen van inwoners-initiatieven die bijdragen aan de sociale samenhang in hun wijk of dorp.
- De Leefbaarheidsalliantie is vanuit de **provincie Gelderland** en kan **onafhankelijke ondersteuning** bieden.
- De Leefbaarheidsalliantie helpt bewoners ook bij de **wijken- en dorpendeal**: dat is een door bewoners gedragen integraal plan met het doel om de sociale verbondenheid te versterken. De provincie en gemeente financieren mee en trekken samen met inwoners op. Voor meer informatie over de wijken- en dorpendeal: <https://www.leefbaarheidsalliantie.nl/wijk-en-en-dorpendeal/>
- **Nuderijk** is de eerste wijkendeal en zijn daarin pioniers. Marga benadrukte dat samenwerking met de Leefbaarheidsalliantie heel fijn is voor **praktische ondersteuning**, zoals het schrijven van aanvragen, en dat er **bijeenkomsten** worden georganiseerd om **tussen wijkendeals inzichten te delen**.

Voor de volledige presentatie van Antoinette, zie de bijlage in de mail.

WAT HEBBEN WE UIT HET PROJECT GEHAALD EN GELEERD?

- Eerst schreven we individueel onze inzichten uit en daarna hebben we ze met elkaar gedeeld en besproken.
- De belangrijkste inzichten:
 - **Begin klein.**
 - **Inspirerende bewoner(s) als ‘mensenmagneet’/ drijvende kracht is belangrijk. Wees hier ook zuinig op.**
 - **Hoe verschillend gemeenten werken aan een gezonde leefomgeving in wijken en welke rollen daarbij passen.**
 - **De gemeente heeft een taak in het creëren en onderhouden van een openbare ruimte die aanleiding geeft tot bewegen, spelen & ontmoeten.**
 - **Samen ideeën uitwisselen en goede voorbeelden delen is waardevol.**

Zie ook de volgende pagina.

ondersteuning = maatwerk

initiatieven

dryvende "inspirerende krachten magneet"
wees heer zwing op

vertrouwen

initiatieven gem. / - onderling

begin klein

gedeeld eigendom

ingewikkeld vs. "ego"

openbare ruimte nodigt uit om te ontmoeten gem. heeft hier rol in!

speelruimte bankiers private banken schaduw
hitte - huiskamer
samen over nadenken!

PLEK!

wijkhuis niet voor iedereen...?

Vb. Thuis Woningen

weinig? betrokkenheid

krantje lezen maar niet oetor uit

wel voor parkeren

wat raakt mensen?

goede voorbeelden delen

koppeling met diensten school stadspunt huiskantoor

winkelcentrum

PROJECT UPDATE

- Vanuit de Wageningen Universiteit zijn we bezig met het schrijven van een **wetenschappelijk artikel over hoe beleid op de gezonde leefomgeving zich vertaalt naar de praktijk in de wijken**. Hiervoor gebruiken we de beleidsanalyse en het onderzoek met de wijkprofessionals.
- **Afgelopen jaar stond in het teken van het volgen/monitoren van de drie wijken in Arnhem, Ede en Wageningen op wat er gebeurde op bewoners-activiteiten, en waar kansen en uitdagingen lagen**. Per gemeente hebben we een focus aangebracht, passend bij wat er in de wijk speelde.
- Vanuit de Wageningen Universiteit hebben er eerder twee studenten bij Wij zijn de Wijk onderzoek uit-gevoerd voor hun scriptie, momenteel is er één student, Milou, die onderzoek doet naar **wat wel en niet werkt rondom de benadering van Asset Based Community Development** voor een gezonde leef-omgeving.
- Nu zijn we volop bezig met het destilleren van de good practices, ofwel **bouwstenen voor een gezonde wijk-aanpak**. Deze vormen input voor de samen-leren-sessies die we komend voorjaar willen organiseren.

Voor een overzicht van het project en de stand van zaken, zie de bijgevoegde blueprint in de mail en in de presentatie.

BOUWSTENEN

- **Bouwstenen voor een gezonde wijkaanpak: wat werkt wel en niet in het bouwen aan een gezonde en verbonden wijk/buurt.**
- Op basis van informele gesprekken in de wijk met bewoners en professionals, interviews, focusgroepen, aanwezig zijn en meedoen met activiteiten en studentenonderzoeken van de afgelopen 3 jaar hebben we meer dan 100 lessen gedestilleerd.



- Deze lessen hebben we geclusterd in **5 overkoepelende thema's**:
1. Samenwerken in de wijk en verbindingen leggen
 2. Beleid en rolname van de gemeente
 3. 'Invited participation': wanneer participatie van bewoners door de gemeente of andere partijen gevraagd wordt
 4. 'Uninvited participation': initiatieven vanuit bewoners
 5. Als professional in contact met bewoners

Op de volgende pagina's lichten we per thema één voorbeeld uit. Voor het volledige overzicht van de bouwstenen, zie de prezi-presentatie.

1. DE ROL VAN AANJAGER IS CRUCIAAL

- Een aanjager of verbinder begeeft zich **midden in de wijk** en kent veel bewoners.
- Deze persoon beweegt in het **informele veld** en kan tegelijkertijd ook **linken naar het formele veld** omdat die deze ingangen weet te vinden.
- Vanuit **connecties** kan een aanjager/verbinder bewoners adviseren en ondersteunen.
- Deze rol is erg helpend en wordt zeer gewaardeerd door bewoners.
 - In **Arnhem** heeft Allon vanuit zijn ervaring met bewonersinitiatieven mee kunnen denken en advies uit kunnen brengen aan een buurtgroep die een buurtfeest wilde organiseren.
 - In **Ede** legt Lisan nauwe connecties met bewoners, o.a. bij de buurtinloop, en kan linkjes leggen naar andere partijen in de wijk als mensen ondersteuning kunnen gebruiken (bijv. de Woningbouwcorporatie).
 - In **Wageningen** heet de functie van Marga letterlijk aanjager. Ze kent veel bewoners en kan hen in beweging brengen door ze aan te spreken op hun interesses en kwaliteiten. En daar komen mooie activiteiten uit voort!

2. VERBIND BELEID EN LEEFWERELD

- Vanuit verschillende beleidsdomeinen worden plannen gemaakt en zijn er aparte budgetten. Dit strookt vaak niet met hoe de leefwereld in elkaar zit.
- Hierdoor worden projecten, plannen en initiatieven niet altijd goed op elkaar afgestemd.
- Het is belangrijk om een beleidsvisie en wat er praktisch in een wijk speelt bij elkaar te brengen. Hier is nog niet altijd (voldoende) sprake van.
 - Kijk naar **koppelkansen**. Waar liggen gezamenlijke kansen voor het sociaal en fysiek domein? Zijn er mogelijkheden om te **ontschotten**?
 - Lever **maatwerk per wijk**. Elke wijk heeft een eigen DNA en daar is aandacht en visie voor nodig.
 - Voorbeeld: Arnhems sportbeleid wil hockey breder inzetten, maar wanneer er in een wijk als Presikhaaf geen interesse of behoefte is aan hockey dan gaat dat moeilijk werken.
 - **Wees bewust van schurend beleid.**
 - Durf **buiten de kaders** te stappen.
 - Voorbeeld: in Ede heeft de gebiedsmanager met het wijkbudget een garage in de wijk gekocht om daar samen met Sportservice een sportbieb te kunnen maken.

3. ZORG VOOR HELDERE VISIE EN STRATEGIE OP PARTICIPATIE

- **Een heldere visie en strategie op participatie is wenselijk, scheidt duidelijkheid en voorkomt frustratie.**
- Als gemeente is het belangrijk na te denken over wanneer participatie wel en niet waardevol is, hoe participatie eruitziet en wat je uit participatie haalt.
- Wees duidelijk waar bewoners wel en niet een stem in hebben.
- Zorg altijd voor een terugkoppeling.
 - Het is belangrijk dat bewoners merken dat ze serieus genomen worden en dat ze hun participatie of inzet herkennen.
 - Deel en vier de gebeurtenissen en successen!

4. COMMUNICATIE MET BEWONERS(INITIATIEVEN): TRANSPARANT, TOEGANKELIJK EN PERSOONLIJK

- **Als gemeente is het belangrijk om op een transparante, toegankelijke en persoonlijke manier met bewoners(initiatieven) te communiceren.**
- **Transparantie**
 - Open en eerlijk blijven communiceren, ook als er (nog) geen antwoorden zijn.
 - Duidelijk zijn over wat je wel en niet voor elkaar kunt betekenen.

Dit zorgt voor duidelijkheid, onderling begrip en vertrouwen.

- **Toegankelijkheid**
 - Duidelijk informatie-/contactpunt waar bewoners terecht kunnen met vragen betreft initiatieven.
 - Gelijkwaardig en met open blik in gesprek gaan.

Dit verlaagt drempels en vergemakkelijkt het proces van samenwerken.

- **Persoonlijk contact**
 - Actief luisteren met oprechte interesse
 - Waarderen en eens langs gaan

Dit maakt dat er een betekenisvolle relatie aan kan worden gegaan.

5. FACILITEER ALS PROFESSIONAL WAAR MENSEN DOOR IN BEWEGING KOMEN

- **Mensen komen in beweging door:**
 - Passies
 - Zorgen
 - Relaties
 - Behoefte om bij te dragen
 - Gerechtigheid
- Een manier om deze beweging te stimuleren is de **ABCD benadering**, waarin het identificeren, herkenbaar maken en mobiliseren van capaciteiten en bronnen in de wijk centraal staat. Meer lezen over ABCD, zie bijvoorbeeld deze website van LSA bewoners: <https://www.lsabewoners.nl/buurtbewoners-verbinden/ontwikkel-de-buurt-met-asset-based-community-development/>
 - Zet in op **persoonlijke connecties en buurt-netwerken**. Onderlinge contacten kunnen veel op gang brengen, zoals mensen die eens samen een wandelingetje gaan maken of een buurtfeest dat wordt opgezet door van alles van elkaar te lenen.
 - Ontdek de **kwaliteiten en talenten** van bewoners én samenwerkende organisaties en **benut de kansen** van waar je elkaar kunt versterken.
 - Zet in op waar er **energie** leeft. Het aanboren en stimuleren van (kleine) vuurtjes zet mensen in hun kracht, dat is waar mensen gemotiveerd voor zijn om hun tijd en moeite in te steken.

REFLECTIES

- Op basis van de 5 overkoepelende thema's en de geleerde lessen gingen we in tweetallen aan de slag: Wat herken je? Wat is voor jou in je werk belangrijk? En wat gaat al goed en wat gaat nog minder goed? Dit gesprek gingen we aan, met duplo blokjes als hulpmiddel.
- Een aantal inzichten:
 - **De meeste duplo blokjes zaten op het thema 'Samenwerken in de wijk en verbindingen leggen'.** Dat was herkenbaar voor velen en ook waar veel in hun werk mee te maken hebben.
 - Een **aanspreekpunt in de wijk** is heel belangrijk om verbindingen te kunnen leggen en vertrouwen op te bouwen (Thuis Wageningen).



Zie vervolg op de volgende pagina.

REFLECTIES

- Binnen de gemeente werken veel mensen nog in hun eigen gebiedje, wat zorgt voor **versnippering**. Ontschotten is een uitdaging (gemeente Ede).
- Er is een **cultuurverandering** nodig binnen de gemeente om het beleid beter aan te laten sluiten bij de leefwereld (gemeente Arnhem).
- Een **gidsfunctie** in de wijk, een soort mentor die kleine tips geeft aan initiatieven, kan worden opgepakt door bewoners en mensen die al lang in de wijk bezig zijn (zoals Allon in Presikhaaf).
- **Beleidsadviseurs naar bewonersavonden** laten komen werkt goed. Contact tussen hen en bewoners is fijn, ideeën kunnen getoetst worden en het helpt om onderling begrip en draagvlak te creëren. In de Nude hebben ze er fijne ervaringen mee.



BRAINSTORM

SLOTBIJEENKOMST

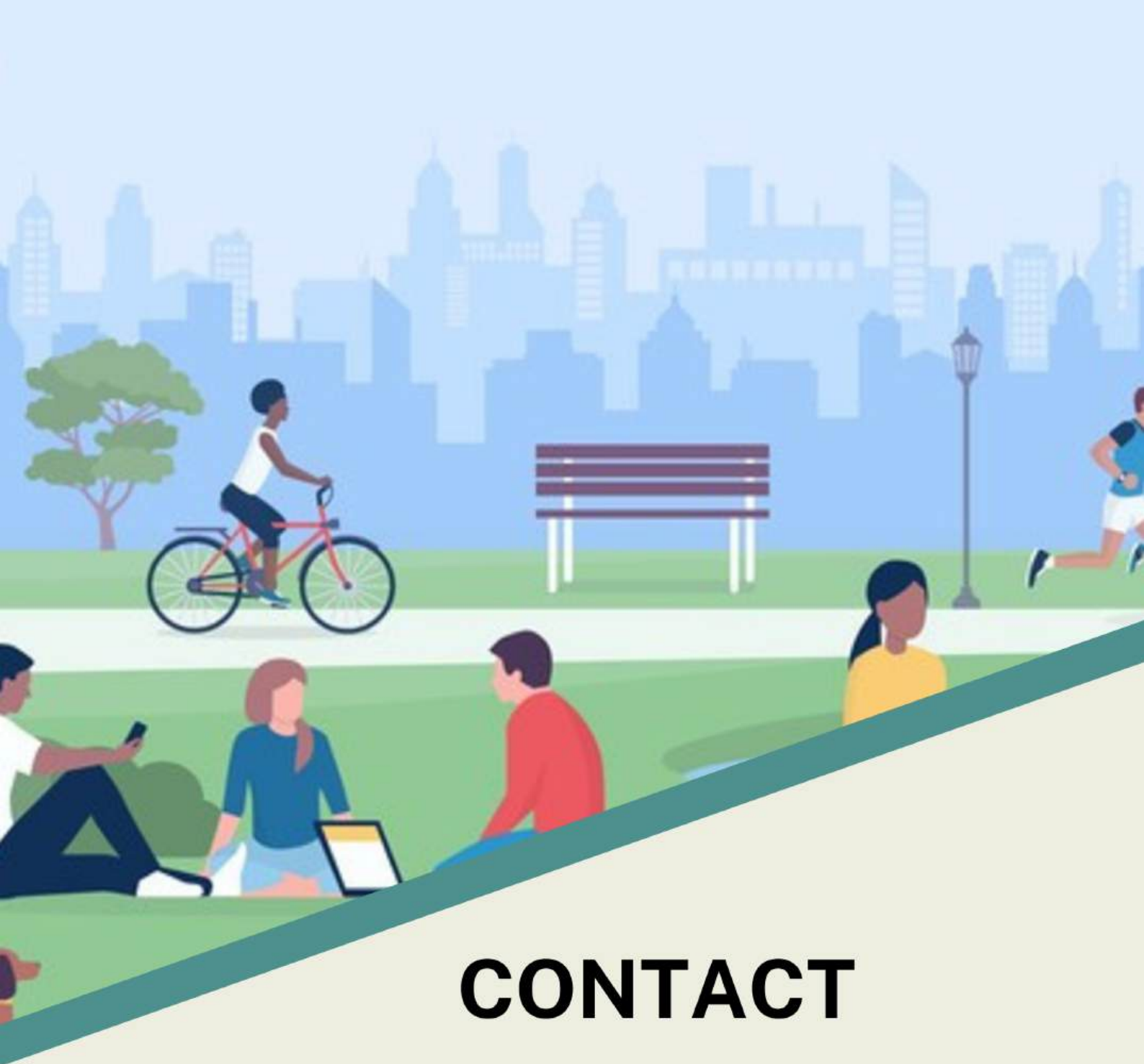
- We hebben kort gebrainstormd over wat waardevol zou zijn voor de slotbijeenkomst van het project en de disseminatie van projectresultaten.
- De slotbijeenkomst plannen we eind mei 2025.

Belangrijke aandachtspunten:

- Concrete voorbeelden uit de wijken belichten.
- Veel geleerde lessen gaan over het gedrag en de opstelling van professionals ten aanzien van samenwerking met bewoners. Wellicht een idee om naar een soort handleiding toe te werken.
- Integrale focus: gaat over sociaal en fysiek. Beide domeinen moeten dus vertegenwoordigd zijn.
- Teamleider van wijkmanagers moet erbij zijn (gemeente Arnhem).
- Beleidsadviseurs van buiten de 3 betrokken gemeenten moeten erbij zijn, zodat we ook breder kunnen leren.
- Een interactief deel erin: bijv. themaworkshops.
- Voor het delen van wat we gedaan hebben met Wij zijn de Wijk kan een video een mooie manier zijn. Daarin kunnen we een inkijkje geven in de wijken en wat de activiteiten daar betekenen voor bewoners.

VOLGENDE STAPPEN

-  Per gemeente gaan we om tafel om de invulling van de samen-leren sessies af te stemmen en te gaan organiseren.
-  Afronden van het wetenschappelijk artikel.
-  Disseminatie van projectresultaten, in webinars, artikelen en mogelijk video's.
-  Verder vormgeven van de slotbijeenkomst van Wij zijn de Wijk.



CONTACT

Mellany van Bommel

Onderzoeker Wageningen Universiteit

✉ mellany.vanbommel@wur.nl

☎ 06 - 36 45 43 00

W  **ZIJN**
DE W  **K**