

Vogelmijt is beheersbaar!

We zoeken pluimveehouders, begeleiders/adviseurs en supporters om dit aan te tonen in het project 'Implementatie IPM voor vogelmijt op praktijkbedrijven'

Zijn *pluimveehouders met leghennen of opfokhennen uw klanten?*



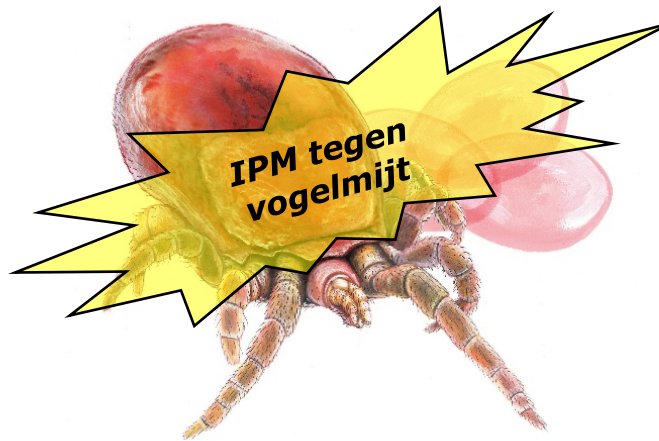
Dan zoeken we u!

"Doe mij maar een middeltje" Klinkt simpel. Toch is het niet altijd de slimste manier om problemen met vogelmijten (bloedluizen) op te lossen. Vogelmijten zijn namelijk moeilijk te bestrijden dan wel te beheersen. En wel om drie redenen:

1. **Pluimveehouders zijn te laat.**
Als ze de plaag zien, is het aantal vogelmijten al zo groot dat een bestrijding slechts de buitenkant van de opeen gekropen (trosje) mijten 'raakt'.
2. **Ze raken te weinig mijten.**
Mijten in gaten en kieren zijn moeilijk te bereiken met spray-middelen. Daarom raken ze slechts een deel van de vogelmijten. Om de kans op residuen te beperken, hebben de huidig toegestane middelen bovendien maar een kort-durende werking.
3. **De mijten gaan niet dood.**
Vogelmijten ontwikkelen snel resistentie tegen een bestrijdingsmiddel, waardoor de effectiviteit van het middel snel kan afnemen. Het aantal effectieve middelen is daardoor erg beperkt.

Geïntegreerde vogelmijtbeheersing met IPM

Dé manier om de populatie vogelmijten in de stal **effectief** te beheersen is een geïntegreerde aanpak. In de tuinbouw staat deze succesvolle beheersmethode bekend als de IPM-methode. IPM is de Engelse afkorting van **Integrated Pest Management**.



Recent is de IPM-methode toegespitst op de beheersing van vogelmijten in pluimveestallen. Op papier klopt het allemaal, maar een praktijktoets ontbreekt nog. Daarom deze oproep om daarin mee te doen.

We zoeken bedrijven in de periferie van de leg-pluimveehouderij die de IPM-methode actief willen ondersteunen. Dat kan door het beschikbaar stellen van begeleiders/adviseurs en/of eventueel door het 'aanleveren' klanten die willen deelnemen

Dierenartsen, opfokbegeleiders, voervoorlichters, eierhandelaren e.d. kunnen zich ook zelfstandig als begeleider van een of meerdere pluimveehouders aanmelden.

Wat verwachten we van begeleiders/adviseurs?

1. **Begeleiding van de pluimveehouder**
Dit geldt m.n. voor de 20 praktijkproefbedrijven die de IPM-methode voor vogelmijt toepassen.
2. **Zorgen voor de kwartaalmonitoring**
De begeleider/adviseur draagt zorg voor de uitvoering van de kwartaalmonitoring op het pluimveebedrijf. (zie ommezijde "project aanpak")

Wat biedt het project?

1. **Informatie over vogelmijt, IPM en bestrijding**
In vier bijeenkomsten ontvangen de begeleiders/adviseurs samen met de pluimveehouders alle informatie die nodig is om vogelmijtpopulaties te beheersen.
2. **Kwartaalbijeenkomsten**
Er komen drie bijeenkomsten voor gezamenlijke kennisuitwisseling en het bespreken van de resultaten van de kwartaalmonitoring (zie ommezijde "projectaanpak").

Bestrijding vogelmijt

Middelen

Inzet van (chemische) bestrijdingsmiddelen als onderdeel van een beheersingsplan is onvermijdelijk. Met alléén middelen zijn we er echter niet, want vroeg of laat treedt resistentie op en het risico van residuen is altijd aanwezig. De toekomst moet daarom gericht zijn op een duurzamere aanpak. Dat kan met IPM. (inclusief maaltijd).

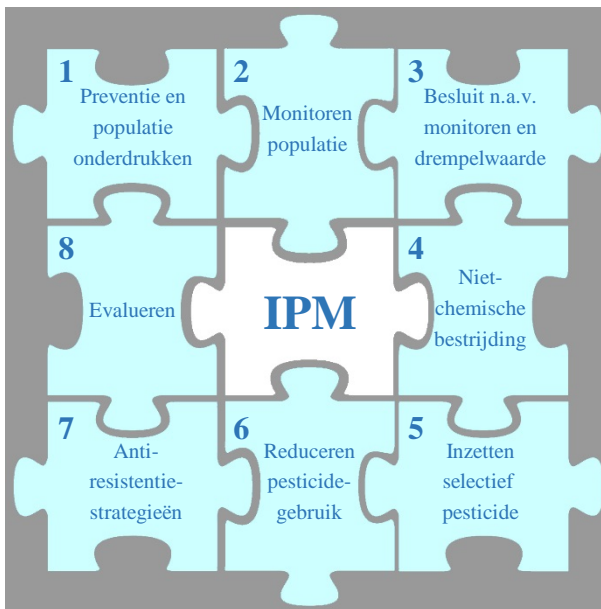
IPM (Integrated Pest Management)

IPM is een stappenplan om plagen en ziekten op duurzame wijze te beperken (zie figuur).

IPM bestaat minimaal uit het nemen van preventieve maatregelen, het monitoren van de plaag. Een bestrijding wordt pas ingezet als een drempelwaarde wordt overschreden. Met IPM zijn synthetische bestrijdingsmiddelen een laatste redmiddel.

Het gebruik van middelen met een ander werkingsmechanisme voorkomt ontwikkeling van resistentie.

Door de populatie te blijven monitoren krijgt men inzicht in de effecten van genomen maatregelen en kan men onnodig gebruik van bestrijdingsmiddelen voorkomen. Dit scheelt bestrijdingskosten en arbeid.



De projectaanpak

20 Pluimveehouders (legpluimvee en opfok) voeren samen met hun begeleider(s)/adviseurs gedurende anderhalf jaar de stappen uit van IPM voor vogelmijt. Daarbij worden ze intensief begeleid door middel van kennis- en kennisuitwisselingsbijeenkomsten.

Ieder kwartaal vindt op alle bedrijven monitoring plaats met een uniforme monitoringsmethode. Zo kunnen ze van elkaar leren en de oorzaken van de verschillen achterhalen. De effecten en resultaten van de 20 pluimveehouders worden vergeleken met die van de 10 controlebedrijven. Dan wordt duidelijk wat het effect van IPM is. Van de 20 pluimveehouders wordt verwacht dat zijzelf tussentijds ook frequent monitoren. Met een door hen te kiezen methode.

De bijeenkomsten zijn in de regio Gelderse Vallei en vinden plaats in de namiddag tot 19 uur (inclusief maaltijd).

Project 'Aanpak vogelmijt bij pluimvee'

Beoogd resultaat gehele project
Beheersen (en bestrijden) van vogelmijt op Nederlandse legpluimveebedrijven is:

- Planmatig
- Effectief
- Veilig

door toepassing van geïntegreerde plaagdierbeheersing (IPM). Daarnaast zorgt dit project voor duidelijkheid in de beschikbare middelen en methoden.

Beoogde impact gehele project

Minder vogelmijten in pluimveestallen, dus:

- beter dierenwelzijn en diergezondheid,
- betere humane gezondheid
- betere bedrijfseconomische resultaten
- vermindering van de problemen met betrekking tot residuen van pesticiden
- minimale resistentieontwikkeling.

Looptijd

April 2018 tot eind december 2019.

Uitvoerende organisaties



Contact

Thea van Niekerk (projectleider) 0317-480611

Monique Mul (IPM) 0317-480387

E: vogelmijt@wur.nl

I: www.wur.nl/vogelmijt

Financiers

provincie
Gelderland



Ministerie van Landbouw,
Natuur en Voedselkwaliteit

