

Plan van aanpak

Geprofessionaliseerde Geitenhouderij op Bonaire

Bram Bos & Francesca Neijenhuis - Wageningen Livestock Research
i.s.m. Sherwin Pourier en Jan Jaap van Almenkerk



CONCEPT December 2018

Inhoud

Management-samenvatting.....	4
Aanleiding en achtergrond.....	5
Toekomstbeeld: geprofessionaliseerde geitenhouderij op Bonaire die de natuur niet schaadt	6
Fasering	7
Uitwerking fasering	7
Fase 1: Veevoerproductie op LVV-terrein, tegelijk plannen en opstarten water- en veevoerproductie op definitieve (grotere) locatie; I&R-systeem opzetten. (Jaar 1-2)	9
Fase 2: Praktijkdemonstratie met netwerk van circa 10 kunukero's en 1000 geiten; investeren in fokkerijverbetering en handhaving. Monitoring en leren. (Jaar 2-4)	12
Fase 3: Wegvangen wilde (ongemerkte) geiten en ezels uit publieke ruimte. (Jaar 4-5).....	13
Fase 4: Opschaling veevoerproductie op grotere locatie op basis van RO-water. (Jaar 4- 6).....	14
Fase 5: Handhaving algeheel verbod op loslopende dieren. (Jaar 6-7).....	14
Hoofdpijnen plan van aanpak (hoe komen we er).....	15
Uitgangspunten / beleidsmatig kader.....	15
Hoofdelementen: projecten.....	15
1. Investeren in waterbeschikbaarheid voor irrigatie en drinkwater voor vee.....	16
2. Investeren in de beschikbaarheid van lokaal geproduceerd veevoer.....	17
3. Opzetten van een identificatiesysteem voor vee/geiten	18
4. Ondersteunen geiten achter het hek.....	20
5. Investeren in kennis en fokkerij: begeleiden kunukero's	21
6. Op orde brengen van het slachthuis.....	21
7. Ontwikkeling en realisatie van een toeristisch ezelpark, als plek voor de duurzame instandhouding van de Bonaireaanse ezelpopulatie.....	22
8. Handhaving op verbod begrazing buiten eigen terrein: wegvangen wilde (ongemerkte) geiten en ezels.....	22
9. Tegengaan en vervolgen van diefstal	23
10. Marktontwikkeling mogelijk maken	24
11. Bedrijfsfinanciering mogelijk maken	24
12. Communicatie vormgeven.....	25
Inbedding Plan van Aanpak in een programma: structuur programma en projecten	26
Kosten, baten en financiering	26
Stuurgroep.....	26
Programmaleider	26
Projecten	27

CONCEPT

Management-samenvatting

Aard en doel van dit document

Dit document bevat op hoofdlijnen het plan van aanpak (in concept) om te komen tot een geprofessionaliseerde vorm van geitenhouderij op Bonaire, die niet meer afhankelijk is van natuurbegrazing, onder meer door te investeren in de productie van veevoer en (irrigatie)water. Dit plan is een uitwerking van beleidspunten die in de Beleidsvisie Landbouw van het OLB zijn vastgesteld. Het PvA wordt aangeboden aan OLB en de directe opdrachtgever het Ministerie van Landbouw. Op grond daarvan kunnen de publieke lichamen nadere besluiten nemen voor verdere uitvoering.

Dit PvA werkt de stappen uit om te komen tot het inmiddels breed gedragen toekomstbeeld waarin het mogelijk is om op Bonaire professioneler geiten te houden binnen omheind terrein, doordat er onder meer geïnvesteerd is in de structurele beschikbaarheid van water en lokaal geproduceerd veevoer. Door rasverbetering en identificatie van dieren is een hogere opbrengst mogelijk per dier, door een snellere groei en een betere vleeskwaliteit. Het tegelijkertijd een duurzame plek geven aan de –nu loslopende– ezels op het eiland is onderdeel van het PvA.

In het PvA wordt een fasering voorgesteld, waarin elke fase bijdraagt aan leren & optimaliseren enerzijds, en communicatie & draagvlak anderzijds. Door deze gefaseerde aanpak is het ook beter mogelijk om in te spelen op verschillende snelheden van besluitvorming op verschillende aspecten, en om verdere investeringen af te stemmen op de uiteindelijke en daadwerkelijke vraag en omvang van de veestapel. De fases die we voorzien zijn:

- Fase I. Veevoerproductie op LVV-terrein, tegelijk plannen en opstarten water- en veevoerproductie op definitieve (grotere) locatie; I&R-systeem opzetten. (Jaar 1-2)
- Fase II. Praktijkdemonstratie met netwerk van circa 10 kunukero's en 1000 geiten; investeren in fokkerijverbetering en handhaving. Monitoring en leren. (Jaar 2-4)
- Fase III. Wegvangen wilde (ongemerkte) geiten en ezels uit publieke ruimte. (Jaar 4-5)
- Fase IV. Opschaling veevoerproductie naar tweede (grotere) locatie op basis van RO-water, indien haalbaar aangevuld met het plannen en opstarten water- en veevoerproductie op basis van oude RWZI op een derde locatie. (Jaar 4-6)
- Fase V. Handhaving algeheel verbod op loslopende dieren. (Jaar 6-7)

De uitvoering van het PvA voorziet in een start met een bestuursakkoord en een structuur met een stuurgroep met daaronder een programmaleider en projecten.

Aanleiding en achtergrond

Het is al langer bekend dat begrazing door loslopende geiten (maar daarnaast ook door ezels) op Bonaire leidt tot sterke achteruitgang van de terrestrische en aquatische natuur van het eiland. Dit heeft belangrijke negatieve gevolgen, niet alleen voor de biodiversiteit, maar ook voor de economie van het eiland en de weerbaarheid tegen klimaatverandering. In het Natuurbeleidsplan van het OLB werd al vastgesteld dat loslopende geiten weer achter de omheiningen zouden moeten worden gehouden. In de Beleidsvisie Landbouw 2014-2029 werd die noodzaak eveneens geïdentificeerd, en gekoppeld aan het bieden van een alternatief voor natuurbegrazing in de vorm van veevoerproductie, en het professionaliseren van de geitenhouderij.

In opdracht van het Ministerie van LNV en het OLB heeft Wageningen Livestock Research, onderdeel van Wageningen UR, tussen 2014 en 2017 verschillende studies uitgevoerd naar de problematiek van de loslopende geiten, en de mogelijkheden hierin een positieve verandering te brengen. Daarbij is een groot aantal stakeholders op het eiland gesproken en zijn verschillende scenario's geschetst. Het toenmalige bestuurscollege heeft vervolgens in 2016 verzocht om het zogenoemde 'scenario 3' (Professionele geitenhouderij binnen de omheiningen van de kunuku's op basis van gecentraliseerde veevoerproductie) verder uit te werken. Tijdens een tweede missie in augustus 2017 is dit scenario besproken met de stakeholders op het eiland, waaronder diverse ambtenaren van het OLB en de gezaghebber, en is het scenario in oktober 2017 gepresenteerd en bediscussieerd met de leden van Kriabon. Die laatste konden destijds onder vijf voorwaarden instemmen met dat scenario (1. Betaalbaar veevoer, 2. Efficiënte waterdistributie, 3. Ondersteunen met afrestering, 4. Veiligheid kunuku 5. Loslopende ezels aanpakken).

Dit document bevat de hoofdlijnen van het PvA, inclusief de belangrijke keuzes en vragen. Het is op het moment van schrijven nog *work in progress*, en moet dus als concept worden behandeld.

Toekomstbeeld: geprofessionaliseerde geitenhouderij op Bonaire die de natuur niet schaadt

In het gewenste toekomstbeeld is het mogelijk om op Bonaire professioneler geiten te houden binnen omheind terrein, doordat er geïnvesteerd is in de structurele beschikbaarheid van water en lokaal geproduceerd veevoer. Door rasverbetering en identificatie van dieren is een hogere opbrengst mogelijk per dier, door een snellere groei en een betere vleeskwaliteit.

Echt bedrijfsmatige geitenhouderij (in de zin van winstgevend) zal voor weinig geitenhouders zijn weggelegd, en vooral afhankelijk zijn van de vraag of ze onderscheidende producten kunnen maken met een hoge toegevoegde waarde. De overige geitenvleesproductie voorziet in een serieuze behoefte bij de bevolking, maar zal onder de condities van Bonaire en met duur geproduceerd water op zichzelf altijd een activiteit blijven die slecht kan concurreren met buitenlandse import. En met de huidige beperkt koopkrachtige vraag op het eiland zal het ook verlieslijdend zijn. Dat verlies wordt nu beperkt door natuurbegrazing, en zou in het toekomstbeeld beperkt moeten worden door collectieve ondersteuning in belangrijke randvoorwaarden (water, veevoer, slachthuis, fokkerij en kennis).

Bij realisatie van dit structurele alternatief voor begrazing van de publieke gronden, wordt het bestaande verbod op het laten grazen van vee (inclusief ezels) buiten de kunuku's weer gehandhaafd, waardoor de huidige negatieve impact van de geitenhouderij op de aquatische en terrestrische natuur wordt weggenomen, en er op het platteland van Bonaire ook meer ruimte komt voor andere activiteiten, zoals akkerbouw, tuinbouw en toerisme.

Structurele import van hooi uit Nederland of Venezuela is een denkbaar alternatief, maar dat vergroot de afhankelijkheid en er is een risico op het wegvallen van de importen. De kwaliteit van het veevoer uit Venezuela is echter wisselend. Import van hooi vanuit Nederland zou een betrouwbaardere route zijn en het hooi van betere kwaliteit, maar is vanuit de kringloopgedachte van het Ministerie van LNV niet gewenst.

De uiteindelijke omvang van de geitenpopulatie op het eiland na realisatie van het PVA is onzeker, en dus is ook onbekend hoeveel veevoer er uiteindelijk geproduceerd zal moeten worden op het eiland. Dat heeft te maken met een aantal onzekerheden:

- a. Het percentage verwilderde geiten op het eiland is onbekend, maar is naar verluidt betekenisvol.
- b. De totale consumptie van geitenvlees is onbekend (slechts een deel wordt via het slachthuis geslacht)
- c. De snelheid waarmee rasverbetering in de populatie wordt doorgevoerd en gehandhaafd is onzeker, en daarmee de te verwachten verbetering in voerconversie.
- d. We verwachten dat de huidige (vergrijzende) populatie geitenhoudende kunukero's niet over volle breedte wordt opgevolgd door een nieuwe generatie. Productie én consumptie van geitenvlees zouden om demografische en sociologische redenen kunnen dalen. Op deze trend zou tegelijkertijd deels kunnen worden ingespeeld door meer bedrijfsmatig opererende geitenhouders, die met kwaliteitsvlees hogere prijzen kunnen vragen. Netto effect is waarschijnlijk een afname, maar niet in te schatten is hoe groot die zal zijn.

Voor dit Plan van Aanpak gaan we -ondanks deze onzekerheden- uit van een veronderstelde jaarconsumptie van geitenvlees van 38 ton op het eiland, dat bij een volledig efficiënt gehouden populatie van 75% boergoat neer zou komen op 1132 moederdieren, en 2535 te

slachten lammeren per jaar. We veronderstellen bovendien dat zowel de import als export van geitenvlees marginaal zal zijn, zoals nu ook het geval is.

Naar gelang de uitvoering van het PvA vordert zal ook steeds beter in te schatten zijn, wat het uiteindelijke productieniveau zal zijn. Het is ook een belangrijke reden voor de gefaseerde opschaling van de water- en veevoerproductie op het eiland.

In het toekomstbeeld is er gelijktijdig een duurzame plek gevonden voor de ezels op het eiland. Deze ezels hebben waarde en betekenis voor een deel van de bevolking, ondanks de overlast en ongelukken die ze ook kunnen veroorzaken. Loslopende ezels zouden echter de ecologische ruimte innemen die geiten achterlaten als ze achter de omheiningen worden gehouden.

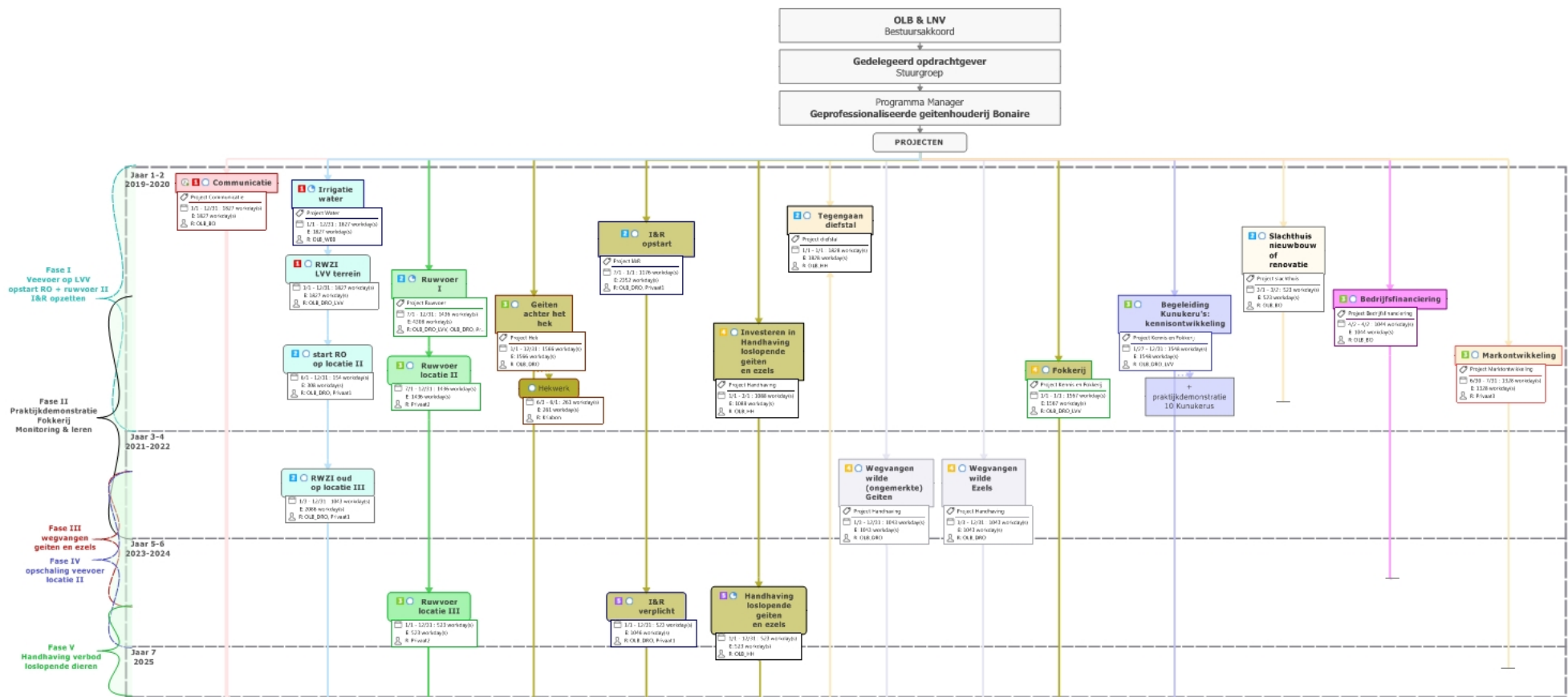
Fasering

Het PvA bestaat uit een reeks van maatregelen, die samen tot het gewenste resultaat moeten leiden. Het is onmogelijk om deze allemaal tegelijk in te voeren en/of fysiek te realiseren. Bovendien is het succes van het plan ook mede afhankelijk van private acties, zoals de ontwikkeling van ondernemerschap in de geitenhouderij, en het intensiever bewonen en bewerken van het kunukugebied in het algemeen. Tot slot is het voor het draagvlak en enthousiasme onder de bevolking van belang dat snel zichtbaar en tastbaar wordt wat de positieve effecten zouden kunnen zijn. Daarvoor zijn in een vroeg stadium goede initiële praktijkvoorbeelden nodig.

Uitwerking fasering

We streven een fasering na, waarin elke fase bijdraagt aan leren & optimaliseren enerzijds, en communicatie & draagvlak anderzijds. Door deze gefaseerde aanpak is het ook beter mogelijk om onderdelen van het Plan van Aanpak die meer tijd vragen (zoals invoering en aanpassing van regelgeving) goed voor te bereiden, en verdere investeringen af te stemmen op de daadwerkelijke vraag en omvang van de veestapel.

- Fase I. Veevoerproductie op LVV-terrein, tegelijk plannen en opstarten water- en veevoerproductie op definitieve (grotere) locatie; I&R-systeem opzetten. (Jaar 1-2)
- Fase II. Praktijkdemonstratie met netwerk van circa 10 kunukero's en 1000 geiten; investeren in fokkerijverbetering en handhaving. Monitoring en leren. (Jaar 2-4)
- Fase III. Wegvangen wilde (ongemerkte) geiten en ezels uit publieke ruimte. (Jaar 4-5)
- Fase IV. Opschaling veevoerproductie naar tweede (grotere) locatie op basis van RO-water, indien haalbaar aangevuld met het plannen en opstarten water- en veevoerproductie op basis van oude RWZI op een derde locatie (Jaar 4-6)
- Fase V. Handhaving algeheel verbod op loslopende dieren. (Jaar 6-7)



Figuur 1: Visuele weergave van het programma met daaronder de te onderscheiden (deel)projecten van het Plan van Aanpak geprofessionaliseerde geitenhouderij op Bonaire in de tijd.

Fase 1: Veevoerproductie op LVV-terrein, tegelijk plannen en opstarten water- en veevoerproductie op definitieve (grotere) locatie; I&R-systeem opzetten. (Jaar 1-2)

A. Veevoerproductie op LVV-terrein t.b.v. eerste cohort professionaliserende kunukero's

Op dit moment (2018) wordt het gezuiverde afvalwater van de RWZI bij het LVV-terrein niet teruggevoerd naar de hotels, zoals ooit de bedoeling was, maar geloosd in de nabijheid van de installatie. Het is op dit moment ook onduidelijk of dat water uiteindelijk wél retour hotels zal gaan, en hoeveel dat zal zijn. We gaan er in dit PvA vanuit dat er in ieder geval de komende vijf jaar nog 400 m³ per dag (circa 40% van de huidige productie) gezuiverd water vanuit de RWZI beschikbaar zal zijn voor de landbouw. Dat water, in combinatie met de beschikbare en geschikte grond rond het LVV-terrein, is een prachtige kans om te beginnen, en op basis van de ervaringen elders op te schalen.

Met de genoemde 400 m³ water voor irrigatie en de 10 hectare die in principe beschikbaar is op het LVV-terrein, zouden er naar schatting 1000 geiten jaarrond van ruwvoer (Mulato II hooi) kunnen worden voorzien, dat daar geteeld wordt. Bemesting is mogelijk vanuit de kippenfarm, de Donkey Sanctuary, en de geitenmest van de deelnemende kunukero's¹. Mechanisatie is al deels aanwezig op het LVV-terrein, maar er zouden aanvullend nog machines moeten worden aangeschaft.

Dit onderdeel is de startmotor van het Plan van Aanpak, en tegelijkertijd de basis voor verdere kennisontwikkeling over efficiënte veevoerproductie. Kleinschalige experimenten met verhooien van o.a. Mulato II in 2018 in het kader van de POP zijn al succesvol geweest. Resultaten met de behaalde kengetallen in 2018 met Mulato II moeten nog worden gepubliceerd. Meer inzicht is nodig in zaken als minimaal noodzakelijke watergift, groeisnelheid / productie per jaar, voederwaarde, optimale benutting van beschikbare mest (geiten, kippen, ezels) op het eiland.

Omdat het LVV-terrein bestemd is voor vernieuwend onderzoek op het gebied van de land- en tuinbouw, is het denkbaar dat er na vijf jaar een einde aan de veevoerproductie op deze plek komt, omdat er ruimte moet komen voor andere onderzoeksvragen. De eindsituatie kan dus niet afhankelijk zijn van structurele veevoerproductie op deze plek.

B. Starten met waterproductie voor veevoerproductie (met oog op opschaling later)

Voor het realiseren van het uiteindelijke toekomstbeeld is irrigatiewater nodig t.b.v. de veevoederproductie. De jaarlijkse regenval op Bonaire is hier echter te bescheiden en bovendien te onvoorspelbaar en onzeker voor geworden. In het toekomstbeeld wordt veevoer daarom jaarrond geproduceerd op basis van irrigatiewater, om vervolgens verhooid te worden getransporteerd naar de kunuku's. Jaarronde productie is uit oogpunt van efficiënte inzet van mensen en middelen (waterproductie, mechanisatie) de beste keuze. Het gaat hier echter wel om aanzienlijke hoeveelheden irrigatiewater. Op basis van berekeningen en de eerste ervaringen op het LVV-terrein is bij de toepassing van drip-irrigatie per hectare tot wel 40 m³ water per dag nodig, vanwege de hoge evapotranspiratie op het eiland. Nader onderzoek op het LVV-terrein (zie A.) moet o.a. uitwijzen in hoeverre dit volume nog kan worden verlaagd zonder de productie te schaden.

In het toekomstbeeld moet er voor het veronderstelde jaarvolume van 38 ton geitenvlees 991 ton DS hooi geproduceerd worden. Daarvoor zijn 35 ha bouwland nodig (bij een opbrengst van 4000 kg DS/ha per snede, en 7 snedes per jaar), wat zou betekenen dat er 1415 m³ water *per dag* beschikbaar zou moeten zijn voor irrigatie.

¹ De mineralen uit de RWZI zouden op de lange termijn ook gebruikt moeten worden in een circulair landbouwsysteem, maar dat is ook in Nederland nog ver weg.

Deze volumes moeten beschikbaar zijn in de buurt van de locatie van veevoederproductie, om de transportkosten laag te houden. Transport via vrachtwagens is uitgesloten vanwege de benodigde volumes.

Voor het benodigde volume aan irrigatiewater is alleen reverse osmose uit zeewater een optie. De aquifers onder het eiland worden nu al overbenut, en een toenemend aantal putten is al verzilt. De jaarlijkse neerslag op het eiland is beperkt, en zou zelfs bij een sterk verbeterde opslag onvoldoende zijn vanwege het gedistribueerde karakter. Water van de RWZI is weliswaar tot op zekere hoogte beschikbaar, maar in volume begrensd. Het is bovendien nog steeds onduidelijk wat er uiteindelijk voor andere functies overblijft nadat de hotels uiteindelijk zijn aangesloten op het retourwater.

Omdat reverse osmose technisch gesproken het beste op zeewater (met een constant zoutgehalte) kan draaien, en het dubbelzoute retourwater uit dat proces ook het beste terug in zee kan, ligt een locatie aan zee voor de hand.

Om het toekomstbeeld te realiseren is er derhalve landbouwgrond nodig die voldoet aan de volgende voorwaarden:

- a. geschikt om veevoer te produceren, en goed te bewerken met landbouwmachines;
- b. beschikbaar in grotere aaneengesloten stukken (> 10 ha) om mechanisatie mogelijk te maken;
- c. langdurig te pachten of over te nemen;
- d. ligging niet te ver van zee, om in de nabijheid een of meer RO-installaties te kunnen plaatsen.

In de beoogde fasering van het PvA (waarbij opschaling plaatsvindt op grond van een groeiend inzicht, en verkleining van de onzekerheden) is het niet verstandig om de uiteindelijk benodigde waterproductie-capaciteit in één keer te installeren. Het is bovendien aannemelijk dat door technologische ontwikkelingen de prijs van RO-installaties (bv. op basis van windkracht) verder zullen dalen.

Vanwege de noodzakelijke koppeling van waterproductie via RO enerzijds, en landbouwgrond met de juiste eigenschappen anderzijds is het echter wel noodzakelijk om in een vroeg stadium te anticiperen op opschaling, door de juiste locatiekeuze. Hiermee kan kostbaar transport van water via leiding of watertruckjes worden beperkt.

In deze fase moeten ruimtelijk en juridisch een of meer geschikte locaties worden bestemd voor voerproductie op schaal in relatie tot de waterproductie uit zeewater. Een belangrijke mogelijkheid hierbij is het gebied rond Punta Blanku / Roy Lamunchi. Niet alleen is daar een flink stuk grond beschikbaar, maar er is ook al watervraag vanuit de kippenfarm. Mogelijk kan ook een koppeling worden gelegd met het initiatief van de coöperatie Punta Agua, die een RO-installatie op basis van windkracht wil plaatsen op Punta Blanku.

C. Opzetten van I&R-systeem

Individuele registratie (I&R) van geiten op het eiland is om allerlei redenen een goed idee. Allereerst omdat fokkerijverbetering van de veestapel, en daarmee een veel efficiëntere veestapel met veel minder beslag op hulpbronnen, alleen maar werkt indien de afstammingslijnen bekend zijn, en er gericht gekruist kan worden. Ten tweede omdat met registratie ook eigenaarschap kan worden vastgesteld, waarmee het een instrument is in het tegengaan van diefstal en illegale slacht. Registratie helpt ten derde ook om striktere

procedures op het slachthuis te kunnen hanteren, om te voorkomen dat gestolen geiten daar zomaar geslacht kunnen worden. Ten vierde kan registratie bijdragen aan het handhaven op loslopende geiten in het openbare gebied, zodra besloten wordt om het geldende verbod daarop ook daadwerkelijk weer serieus te nemen.

Het optuigen van een I&R-systeem is in eerste instantie primair bedoeld voor genetische verbetering, en daarnaast als hulpmiddel bij handhaving van geitendiefstal (aangifte; terugbrengen). Door I&R is het verder mogelijk om de groeiprestaties van een individueel dier vast te leggen. In eerste instantie door op het slachthuis geslacht gewicht te registreren. En door het aantal lammeren per geit vast te leggen. Hiermee kan gericht worden gefokt op vleesproductie.

Voor het optuigen van een I&R systeem zal een keuze moeten worden gemaakt voor een registratiesysteem en een methode om de geiten te merken. Het beheren van het registratiesysteem zou goed passen als taak bij LVV omdat deze overheidsorganisatie naast de eerste productie van veevoer ook verantwoordelijk is voor de vleeskeuring.

Er zijn verschillende registratiesystemen beschikbaar waarin gegevens over de geit kunnen worden vastgelegd als: eigenaar, geboorte datum, worpgrootte, geboortegewicht, ID van de moedergeit en bok, genetische informatie (% rassen), slachtdatum en geslachtgewicht.

D. Identificatie permanente locatie voor ezels; genetisch oorsprongsonderzoek

De ezels op Bonaire worden door velen op het eiland beschouwd als een betekenisvol onderdeel van het karakter van het eiland. Los rondlopend veroorzaken ze echter evengoed schade aan de natuur als de geiten. Indien de geiten volgens dit plan uiteindelijk weer achter de omheining worden gehouden, maar de ezels kunnen blijven rondlopen zal de vrijkomende ecologische ruimte worden ingenomen door hun groeiende populatie (omdat er meer voedsel beschikbaar komt).

Op grond van een specifieke stakeholderanalyse op dit onderwerp (uitgevoerd door Spoelstra in 2018, rapport verwacht feb 2019) concluderen we dat eradicatie van de ezels op het eiland sociaal-maatschappelijk geen wenselijke optie is. Voortzetting van de huidige praktijk van loslopen verdraagt zich echter niet met de wens om begrazing van publieke gronden tegen te gaan. Een denkbaar alternatief is het in stand houden van een gezonde populatie in een 'ezelpark' op een specifieke plek op het eiland, met een toeristische functie.

Om de genetische diversiteit van een dergelijke populatie op niveau te houden, en daarmee inteelt en gezondheidsproblemen bij de ezels te voorkomen, is het noodzakelijk dat er dan gericht aan genetische uitwisseling wordt gedaan met andere populaties, bijvoorbeeld die op de andere Caribische eilanden. Op die manier kan de omvang van de in stand te houden populatie ook beperkt blijven. De *Stichting Zeldzame Huisdierrassen* zou een verkennend genetisch onderzoek kunnen opnemen in zijn jaarprogramma.

Daarnaast zou in deze fase verkend moeten worden of er een geschikte locatie is te vinden voor een dergelijk ezelpark, die toeristisch is uit te nutten. Dat zou eventueel ook de huidige Donkey Sanctuary Bonaire kunnen zijn (of een voortzetting daarvan), maar de functie zou verschuiven van 'opvang van ezels' naar instandhouding van de populatie, onder gelijktijdige verwijdering van alle ezels op de rest van het eiland. Uitgangspunt is dat een dergelijk park ook economische waarde toevoegt middels toerisme, en op die manier goeddeels zichzelf in stand kan houden.

Fase 2: Praktijkdemonstratie met netwerk van circa 10 kunukero's en 1000 geiten; investeren in fokkerijverbetering en handhaving. Monitoring en leren. (Jaar 2-4)

E. Praktijkdemonstratie met netwerk van kunukero's op basis van veevoer LVV-terrein

Gedurende een jaar of twee wordt er geleerd en geoptimaliseerd rond waterproductie & veevoerproductie enerzijds, en professionele geitenhouderij op basis van veevoer anderzijds. Daarmee wordt tevens gedemonstreerd dat het model kan werken en dat het voordelen oplevert. Een mogelijkheid is om dat direct te combineren met afscherming van een deel van het kunukugebied van loslopende geiten en ezels. Op die manier laten we zien dat een andere manier van geiten houden voordeel oplevert voor het hele eiland.

Er wordt een netwerk gevormd van een tiental deelnemende kunukero's, met in totaal circa duizend geiten, die hun geiten permanent binnen de omheining gaan houden, en (in eerste instantie als enige) het op het LVV-terrein geproduceerde veevoer kunnen aankopen. De omvang van het netwerk is afgestemd op de initiële veevoer-productiecapaciteit. Het netwerk deelt ervaringen rond voer, gezondheid, fokkerij en houderij, en wordt ondersteund met kennis en advies, fokmateriaal, en een bijdrage aan de omheining. Zo mogelijk wordt ook bijgedragen aan verbeterde beveiliging van de kunuku, om diefstal tegen te gaan.

In en rond het praktijknetwerk worden de technische resultaten systematisch gemonitord, en wordt over de resultaten en ervaringen regelmatig laagdrempelig gecommuniceerd richting andere kunukero's en de overige lokale bevolking.

Indien dit ruimtelijk mogelijk is verdient het aanbeveling om een deel van het publieke terrein in de buurt van deelnemende kunukero's af te schermen van nog wel loslopende geiten om ook het effect op de natuur te tonen.

Deelname aan het praktijknetwerk geschiedt op basis van een aantal criteria én motivatie. Criteria zijn in ieder geval: geiten permanent binnen de omheining; geoordeelde geiten; en meewerken aan monitoring van resultaten. Het veevoer wordt tegen kostprijs geleverd, maar is maximaal het prijsniveau van hooi uit Nederland. Voordelen voor de deelnemers zitten dus niet in goedkoop veevoer, maar vooral in de beschikbaarheid van voer, rasverbetering van de kudde, advies en omheiningen.

F. Opzetten van systematische fokkerijverbetering

De voer-efficiëntie van de huidige geiten op Bonaire is zeer laag. Daardoor is het beslag op natuurlijke hulpbronnen door de geiten veel groter dan strikt genomen nodig zou zijn voor de behoefte aan geitenvlees. Een belangrijke factor hierin is het gebrek aan genetische diversiteit en nieuwe bloedlijnen in de populatie.

Om de benodigde hoeveelheid te produceren veevoer op het eiland te beperken is genetische verbetering van de geitenpopulatie daarom van groot belang. Door genetische verbetering zijn geiten bovendien veel eerder slachtrijp, waardoor ook de vleeskwaliteit verbetert.

Een rasverbetering naar 75% boergoat is voorzien en haalbaar, mits wordt geïnvesteerd in de geregelde introductie van nieuwe bloedlijnen en een systeem van gerichte fokkerij op het eiland. Daarvoor is het nodig om een fokkerij-organisatie op te zetten, die enerzijds een foklijn in stand houdt, en anderzijds adviseert bij de kruisingen bij geiten van de kunukero's. Een systeem van identificatie en registratie (I&R) is daarbij noodzakelijk.

Fase 3: Wegvangen wilde (ongemerkte) geiten en ezels uit publieke ruimte. (Jaar 4-5)

G. Invoeren I&R

[Francesca]

Het ontwikkelde I&R-systeem komt beschikbaar voor alle geitenhouders, en is gekoppeld aan een programma om geitenhouders hun fokkerij te verbeteren. I&R is niet verplicht, maar slachten van geiten op het slachthuis kan alleen als eigenaarschap kan worden aangetoond. Dit gaat diefstal tegen. Aangifte van diefstal wordt ook makkelijker met geregistreerde geiten. In overleg met het OM wordt bekeken of aangiften van geregistreerde geiten ook prioriteit kunnen krijgen in onderzoek en zo mogelijk vervolging van daders.

- Hoe kan het I&R-systeem op een praktische manier worden ingevoerd op Bonaire, en hoe kunnen we daar zoveel mogelijk voordelen aan koppelen voor de geitenhouders? Denk aan preventie van diefstal, betere fokkerij-mogelijkheden, ziektepreventie e.d.
- We horen geluiden dat kunukero's alleen met I&R zullen instemmen als zeker is dat het niet door de belastingdienst wordt gebruikt voor vermogensheffing. Dit is mogelijk op te lossen door hetzij:
 - I&R in beheer van een private club, met een privacy-reglement.
 - Vrijwillige I&R (maar dan minder goed functionerend omdat loslopende geiten nog steeds een eigenaar kunnen hebben)
 - Landbouwactiviteiten sui generis vrij stellen van belasting

H. Handhaving op wilde geiten

In de hier voorgestelde gefaseerde aanpak wordt het verbod op begrazing in het publieke domein pas doorgevoerd als er aan een aantal cruciale voorwaarden is voldaan, die onder andere ook zijn benadrukt door Kriabon in oktober 2017. De beschikbaarheid van water en voer zijn daar onderdeel van, naast ondersteuning bij de omheining van de kunuku's, het wegvangen van de eveneens loslopende ezels, en het verscherpen van toezicht & handhaving het oog op tegengaan van diefstal uit de kunuku's.

Een jaar na de invoering van het I&R-systeem wordt een meerjarig programma gestart om wilde geiten (zonder eigenaar) weg te vangen. Alle ongemerkte geiten in de publieke ruimte worden geacht wilde geiten te zijn. De geiten worden actief afgevangen in opdracht van OLB en vervolgens geslacht. Ze worden gratis ter consumptie aangeboden aan de lokale bevolking via de voedselbank.

Verwacht mag worden dat er ook particulieren wilde geiten zullen vangen op het moment dat ze 'vogelvrij' zijn. Het voordeel hiervan is dat de graasdruk op korte termijn lager wordt, en er een duidelijk signaal wordt uitgezonden van de richting waarin het gaat.

Gemerkte geiten in de publieke ruimte worden vooralsnog ongemoeid gelaten. Geiten die grazen op de gronden met zg. 'grasrechten' zullen ook gemerkt moeten zijn.

I. Opstart ezelpark & loslopende ezels wegvangen

Tegelijkertijd met het wegvangen van wilde geiten zouden ook de ezels uit het publieke domein moeten worden weggevangen. Dat kan alleen op een sociaal-maatschappelijk aanvaardbare manier indien er een definitieve en duurzame plek is voor de instandhouding van een levensvatbare populatie, die genetisch gezond kan blijven door vers bloed van

andere populaties. In de eerste fase is dit voorbereid. In deze fase moet een toeristisch 'ezelpark' zijn beslag krijgen. Details nader in te vullen op basis van rapportage Spoelstra (feb 2019). Een deel van de weggevangen ezels vindt een nieuwe plek in het ezelpark. Een ander deel (bv. de oudere en zieke dieren) wordt gedood, of krijgt (indien nog mogelijk) een plek in de DSB.

Fase 4: Opschaling veevoerproductie op grotere locatie op basis van RO-water. (Jaar 4-6)

J. Opschaling water- en voerproductie

Op basis van de meerjarige ervaringen met betekenisvolle veevoerproductie op het LVV-terrein wordt vervolgens opgeschaald naar veevoerproductie op een lokatie waar ook irrigatiewater via RO kan worden geproduceerd. Ruimtelijk en juridisch zijn daarvoor eerder al de voorbereidingen getroffen.

Het op te starten productievolume is in deze fase idealiter voldoende voor de gehele gehouden geitenpopulatie op het eiland. Daarvoor zou naar schatting 35 ha nodig zijn. Het is echter ook denkbaar dat er bv. met 20 ha (beschikbaar areaal Roy Lamunchi) wordt begonnen en het tekort nog tijdelijk wordt geïmporteerd, totdat voldoende capaciteit is gerealiseerd.

Water- en voerproductie op deze schaal vereisen een professionele, bedrijfsmatige aanpak, waarbij een privaat of coöperatief bedrijf in opdracht van de overheid zorgt voor goed en voldoende veevoer voor de geiten. Op basis van de ervaringen op het LVV-terrein wordt een definitieve bedrijfsopzet, licentie en businessmodel ontwikkeld, en een keuze gemaakt voor de gewenste organisatievorm.

Fase 5: Handhaving algeheel verbod op loslopende dieren. (Jaar 6-7)

K. Geiten binnen de omheining; volledig handhaven van de verordening

Als alles goed is gegaan heeft de praktijkdemonstratie inmiddels al enige jaren laten zien dat geitenhouderij binnen de omheiningen goed mogelijk is, omdat er zekerheid is over water en voer. Inmiddels is ook de veevoerproductie op grotere schaal op poten gezet, zodat er voldoende beschikbaar is voor alle gehouden geiten. Tevens is het wegvangen van wilde geiten en ezels ook al enige tijd gaande.

Onder deze voorwaarden is het mogelijk en wenselijk om over te gaan tot actieve handhaving van het bestaande verbod op het laten begrazen van de publieke ruimte door vee.

- I&R-systeem verplicht stellen voor alle dieren die op het slachthuis geslacht mogen worden.
- Handhaving publieke ruimte op orde brengen:
 - Diefstal in kunuku-gebied tegengaan. Benutten ervaringen in demonstratie op praktijkschaal.
 - Loslopende geiten (met of zonder identificatie) zijn vogelvrij; door iedereen te vangen.
 - Loslopende geiten mét identificatie die gevangen worden door publieke instanties kunnen tegen betaling van een boete worden opgehaald door de eigenaar.
 - Loslopende geiten zonder identificatie die gevangen worden door publieke instanties worden geslacht op het slachthuis.

Hoofdpijnen plan van aanpak (hoe komen we er)

Uitgangspunten / beleidsmatig kader

- A. Het PvA past binnen het vastgestelde ruimtelijke ontwikkelingsplan².
- B. Het PvA past in het bestuursprogramma van Bonaire (voor de periode 2016 – 2019)³ waarin uitgegaan wordt van de Beleidsvisie Landbouw, Veeteelt en Visserij Bonaire 2014-2029⁴ en de schade die loslopende geiten aan natuur toebrengen wordt benoemd.
- C. Het PvA past in de door het Openbaar Lichaam benoemde taken ten behoeve van de landbouw⁵
- D. Het PvA sluit aan op het lange termijnbeleid van het eiland, waarin de economie op twee pijlers rust: toerisme en landbouw. Bescherming en versterking van de natuur op het eiland en in zee is daarbij van groot belang.
- E. Financiering van het PvA wordt gerechtvaardigd vanuit een meervoud aan doelen: versterking economie & werkgelegenheid, behoud en herstel natuur, versterking platteland, en voedselzekerheid.
- F. Het PvA sluit aan op het Plattelands Ontwikkelings Programma (POP), en versterkt de ontwikkelingen die in dat kader in gang zijn gezet.
- G. De overheid heeft een faciliterende rol in het PvA, en investeert blijvend in infrastructuur, kennis en handhaving; individuele subsidies worden niet verstrekt, tenzij private partijen daar aantoonbaar maatschappelijk gewenste resultaten voor leveren. Subsidies krijgen nooit een structureel karakter.
- H. Het PvA richt zich primair op de ontwikkeling van professionele, bedrijfsmatige geitenhouderij, waarin kritisch wordt omgegaan met natuurlijke hulpbronnen en de invloed op de groene en blauwe natuur. Hobbymatige geitenhouderij is niet verboden, maar wordt niet structureel ondersteund. Alle geitenhouders houden op de langere termijn hun geiten binnen de omheining.

Hoofdelementen: projecten

Hieronder beschrijven we de belangrijkste elementen van het plan van aanpak. Bij elk element wordt aan het einde een aantal concrete acties geïdentificeerd. Verdere uitwerking en detaillering van die acties moet plaatsvinden in aparte documenten, om het overkoepelende PvA overzichtelijk te houden voor een breed publiek.

De hoofdelementen zijn:

1. Investeren in waterbeschikbaarheid voor irrigatie en drinkwater voor vee.
2. Investeren in de beschikbaarheid van lokaal geproduceerd veevoer
3. Opzetten van een identificatiesysteem voor vee/geiten
4. Ondersteunen geiten achter het hek

² http://www.bonairegov.com/sites/default/files/uploads/Ruimtelijk_Ontwikkelingsplan_Bonaire_vastgesteld.pdf

³ <http://bonairegov.com/sites/default/files/uploads/combinepdf%20%282%29.pdf> en Figuur 3

⁴

<http://bonairegov.nl/sites/default/files/uploads/Beleidsvisie%20landbouw%20veeteelt%20en%20visserij%20Bonaire%20-%20definitief.pdf>

⁵ <http://bonairegov.nl/nl/omgeving/landbouw-veeteelt-en-visserij>

5. Investeren in kennis en fokkerij: begeleiden kunukero's
6. Op orde brengen slachthuis
7. Ontwikkeling van een duurzaam toeristisch ezelpark
8. Handhaving op verbod begrazing buiten eigen terrein
9. Tegengaan en vervolgen van diefstal
10. Marktontwikkeling mogelijk maken
11. Bedrijfsfinanciering mogelijk maken
12. Communicatie vormgeven

1. Investeren in waterbeschikbaarheid voor irrigatie en drinkwater voor vee

De beschikbaarheid van voldoende en betaalbaar water voor jaarronde irrigatie in de akkerbouw is van fundamenteel belang. Water –en de continue beschikbaarheid daarvan– wordt door de meeste stakeholders als meest kritische factor beschouwd. De regenval op het eiland is geconcentreerd in een paar maanden per jaar, en is zeer onvoorspelbaar. Het grondwater uit de putten is in toenemende mate brak. Er wordt gewerkt aan het herstel van dammen en rooien om de waterretentie te verbeteren, maar ook bij goed functioneren zal dit onvoldoende zijn voor jaarronde productie van veevoer. Het WEB produceert water via reverse osmose, maar de kosten hiervan zijn te hoog voor gebruik als irrigatiewater (productiekosten volgens ACM in 2018 \$3,27 per m³ excl. lekverlies van 13.2%, bron: [ACM](#) §6.3.3, 112-114). De capaciteit van WEB is op dit moment trouwens ook niet voldoende. Tot slot is transport van WEB-water naar het kunukugebied een probleem, omdat er maar één watertruck voor drinkwater en één voor RWZI water is. En de kosten voor dit transport zijn volgens de ACM er hoog met \$14,65 per m³ (exclusief de productiekosten van \$3,27 per m³, bron: [ACM](#) §6.3.5, 116). Het leggen van leidingen is erg duur, mede vanwege de vulkanische ondergrond.

Eerste bron: gezuiverd afvalwater RWZI op LVV terrein

Het gezuiverde afvalwater van de RWZI op het LVV-terrein is bruikbaar voor veevoerproductie en op dit moment is er een overschot. Uitgaand van een behoefte van 38 m³ per ha per dag voor irrigatie zou de RWZI met een maximum-capaciteit van 1000 m³ per dag voldoende opleveren voor 26 ha. Ter plekke is circa 10 ha beschikbaar op het LVV-terrein. Distributie (m.b.v. trucks) is echter kostbaar. We gaan er daarom vanuit dat het RWZI-water niet voldoende is om de behoefte op het hele eiland te dekken, omdat de veevoerproductie ook op verschillende plekken op het eiland zal moeten plaatsvinden. Daarnaast zijn er afspraken over de teruglevering van het gezuiverde water aan de hotels⁶. Een andere optie is de laatste reinigingstrap niet toe te passen waarmee de kosten zullen dalen voor dit minder gezuiverde water wat ook geschikt is voor irrigatie.

Tweede bron: RO

Een tweede bron van waterproductie voor irrigatie (maar ook voor drinkwater voor de geiten) is reverse osmose (RO). Daarbij wordt onder hoge druk via een filter zout water gesplitst in een zoete fractie en een zoutere fractie. Deze techniek wordt ook door WEB

⁶ Aan de Europese subsidieverlening voor de RWZI is de voorwaarde verbonden dat Bonaire een afvalwaterheffing invoert en daarnaast het gezuiverde afvalwater verkoopt voor irrigatie van (hotel)tuinen en landbouwgewassen (bron: <https://www.rijksoverheid.nl/binaries/rijksoverheid/documenten/kamerstukken/2018/07/05/kosten-drinkwatervoorziening-en-riolering-caribisch-nederland/kosten-drinkwatervoorziening-en-riolering-caribisch-nederland.pdf>)

gebruikt. Er bestaan gevorderde plannen om decentraal water via RO te produceren m.b.v. een windmolen. De techniek belooft een kostprijs van \$2,00⁷ per m³ bij maximaal gebruik van de capaciteit (225 m³ per dag) (Bron: Coöperatie Punta Agua en bron capaciteit: Rost van Tonningen). In de regio rond de beoogde locatie voor de windmolen (bij de kippenfarm op Punta Blanku) zijn vele honderden hectares beschikbaar, die ook benut zouden kunnen worden voor veevoerproductie.

Derde bron: oude RWZI

Een derde bron zou de oude RWZI kunnen zijn, die nu nog op het LVV-terrein staat, maar die verplaatst zou kunnen worden naar de omgeving van Rincon. De vraag is echter of er daar voldoende afvalwater beschikbaar is, omdat vooral met beerputten wordt gewerkt (persoonlijke mededeling JJ van Almenkerk).

Het uitgangspunt is om waterproductie daar te realiseren waar ook de grootste hoeveelheden nodig zijn. Irrigatie voor veevoerproductie zal de grootverbruiker zijn. Voor het gebruik elders (drinkwater voor vee, groententeelt) is een vorm van distributie nodig. We stellen voor dat dit door de gebruikers zelf wordt gedaan. Vervoer geschiedt in watercontainers van 1 m³, die op een pick-up passen. We verwachten dat waterproductie met reverse osmose voor agrarische doeleinden nog lang een voorziening zal moeten blijven waar publiek geld in gestoken zal moeten worden. Naarmate de techniek voortschrijdt en de kosten van duurzame energie steeds lager worden zal dit echter steeds minder collectieve middelen vergen.

Onderdelen PVA

- a) De overheid ondersteunt een bedrijf, consortium van bedrijven of coöperatie bij de aankoop van een dergelijke windmolen t.b.v. een tweede (RO) waterbron, en sluit daarbij een contract af voor de productie en het onderhoud gedurende (minimaal) vijftien jaar. Ze maakt afspraken over de maximale prijs waartegen het water geleverd wordt, en over de prioriteiten voor de bestemming van dat water (bv. primair: landbouw en constructie; secundair: industrie, zwembaden).
- b) De overheid geeft toestemming op basis van het ruimtelijk ontwikkelingsplan⁸ om een windmolen te bouwen hoger dan 10 meter in het kunuku gebied
- c) De overheid verplaatst de oude RWZI naar de omgeving van Rincon nadat onderzoek heeft uitgewezen dat afvalwaterzuivering in dat gebied voldoende opbrengt in termen van milieuwinst en (onder andere) grijswater voor irrigatie.

2. Investeren in de beschikbaarheid van lokaal geproduceerd veevoer

De beschikbaarheid van goed en betaalbaar ruwvoer op het eiland is van cruciaal belang als alternatief voor de begrazing van publieke gronden. De traditionele verbouw van maïsi chiki (zowel voor de humane consumptie als voor veevoer) is door de onzekere regenval vrijwel

⁷ schatting

⁸ RoB (blz 16, 4.1.4.) voorziet niet in bouw van nieuwe windmolens t.b.v. windenergie; (blz. 71, 3.2.2.) bouwvoorschrift kunuku gebied voorziet in mogelijkheden van bouw van een windmolen van max 10 meter hoog; (blz 99, Artikel 14: Bedrijf – Windenergie: 14.3.) Vrijstelling van de bouwvoorschriften: Het Bestuurscollege kan vrijstelling verlenen voor het verhogen van de windmolens tot een hoogte van 80 meter. Zij kan dit alleen doen als uit onderzoek is aangetoond dat deze verhoging geen nadelige effecten heeft op het landschap, de natuur, de ecologie en op het Marinepark (bron: bonairegov.nl/sites/default/files/uploads/Ruimtelijk_Ontwikkelingsplan_Bonaire_vastgesteld.pdf)

tot stilstand gekomen. Een flink deel van de geitenhouders houdt bovendien meer geiten dan er van de voeropbrengst van de kunuku zelf zouden leven, zelfs als er wél voldoende regen zou vallen. Tot slot zien we zowel bij hobbymatige geitenhouders, als geitenhouders met een meer bedrijfsmatige ambitie de wens tot specialisatie, waarbij de voerproductie wordt uitbesteed.

Als ook de waterbeschikbaarheid op orde is (zie 1.) moet het mogelijk zijn om jaarrond ruwvoedergewassen te produceren die hetzij vers, hetzij verhooid als basisvoeder voor geiten kunnen dienen. Initiële studies wijzen naast maïsi chiki met name op buffelgras, olifantsgras en de voor Bonaire nog onbekende Brachiaria Mulato II, Guinea Grass G2 Panic, Rhodes Grass Mariner en Bermuda Grass Coast Cross and Jiggs. Kleinschalige experimenten met verhooiden van o.a. Mulato II in 2018 zijn succesvol geweest.

Door een grotere schaal, en jaarronde productie wordt mechanisatie interessant, waardoor de kostprijs kan worden beperkt. De ruwvoervoorziening zou dan ook het beste door een professionele onderneming kunnen worden gerealiseerd met eigen mechanisatie. Omdat het hier om een voorziening gaat die nu nog niet bestaat op het eiland, en voor marktsucces sterk afhankelijk is van andere randvoorwaarden (zoals water, de effectieve handhaving op loslopende geiten, en de beschikbaarheid van grotere aaneengesloten stukken grond) zal een dergelijke onderneming in de wereld moeten worden geholpen door de overheid, bv. door middel van een tender. In die tender daagt de overheid ondernemers uit om tegen zo laag mogelijke publieke kosten een afgesproken hoeveelheid veevoer te leveren, tegen een vooraf bepaalde maximumprijs. De publieke ondersteuning wordt over een periode van 5-10 jaar volledig afgebouwd.

Omdat het voor een efficiënte veevoerproductie noodzakelijk is om grotere aaneengesloten stukken grond te kunnen bewerken ligt het voor de hand om daartoe overeenkomsten te sluiten met eigenaren c.q. pachters van zulke grotere eenheden. Naast het LVV-terrein valt bijvoorbeeld te denken aan de gronden bij de Punta Blanku en Rincon. Het alternatief zou zijn om uit de vele ongebruikte kunuku's via ruilverkaveling aaneengesloten terreinen te creëren. Dat is uiteraard een ingewikkelder proces.

We gaan er van uit dat mechanisatie onderdeel is van de ondernemersverantwoordelijkheid. Er wordt dus niet apart geïnvesteerd in een loonwerkersbedrijf o.i.d.

Onderdelen PVA

- a) Identificeer geschikte grotere aaneengesloten locaties voor professionele veevoerproductie (20 ha of meer), en ga met de eigenaren c.q. pachters de mogelijkheden na voor langdurig gebruik. Neem daarbij de mogelijkheden voor waterproductie in overweging.
- b) Experimenteer de eerste twee jaar op het LVV-terrein verder met verschillende gewassen, om de opbrengst, waterbehoefte per kg droge stof, en productiekosten preciezer te bepalen én om de voedingswaarde en blijvende aantrekkelijkheid voor de geiten te testen. Denk aan Brachiaria Mulato II en andere minder bekende soorten op Bonaire als Guinea Grass G2 Panic, Rhodes Grass Mariner en Bermuda Grass Coast Cross and Jiggs, Buffelgras, Olifantsgras en Opuntia.
- c) Schrijf een tender uit voor de aanbesteding van professionele veevoerproductie op Bonaire, of organiseer dat als publieke nutsvoorziening.

3. Opzetten van een identificatiesysteem voor vee/geiten

Op Bonaire is momenteel geen regelgeving van kracht omtrent identificatie en registratie van vee, op Saba is dit er wel in de vorm van een eilandsverordening ([Eilandsverordening](#))

[van de 28e mei, 2004 ter Identificatie en Registratie van Vee en Huisdieren](#)). Lange tijd heeft op Bonaire wel een identificatiesysteem bestaan, waarmee geiten aan hun eigenaar konden worden gekoppeld, nl. via per eigenaar verschillende inkepingen in beide oren van de geit. Het boekwerk met de merktekens ligt nog bij de LVV, maar het systeem is in onbruik geraakt. Een modern systeem van identificatie is om de volgende redenen gewenst:

Functie: tegengaan van diefstal

- a) Identificatie van de eigenaar bij het slachthuis maakt het sociaal eenvoudiger om aldaar de slacht van gestolen geiten te voorkomen. Identificatie maakt een procedure mogelijk waarbij geiten alleen geslacht kunnen worden als de eigenaar de opdrachtgever is of daarmee instemt. Dat is op een eiland waar iedereen elkaar kent, veel makkelijker consequent uit te voeren.
- b) Een aangifte van diefstal wordt makkelijker op te volgen als duidelijk is om welke geit(en) het gaat. Een identificatietechniek die minder makkelijk te verwijderen is (chip) verdient vanuit dit perspectief de voorkeur.

Functie: losgebroken geiten retourneren

In het geval dat geiten onverhoopt zijn losgebroken uit de omheining, kunnen ze na vangst door publieke medewerkers binnen een week worden opgehaald door de rechtmatige eigenaar tegen betaling van een vergoeding. Identificatie maakt dit systeem mogelijk.

Functie: wegvangen van wilde geiten

Niet-gemerkte geiten kunnen zonder meer worden weggevangen en geslacht, zonder inbreuk op eigendomsrechten. Denkbaar is dat het iedereen is toegestaan om wilde geiten weg te vangen, maar in dat geval moet de identificatie wel nadrukkelijk zichtbaar zijn.

Functie: verbeteren en op peil houden van genetische kwaliteit

Individuele identificatie maakt het beter mogelijk om de genetische kwaliteit van de geiten op het eiland te verbeteren en op peil te houden. Dit vereist echter wel dat geitenhouders gecontroleerd gaan kruisen, en dat er een stamboek bij wordt gehouden. Voor de doelen achter dit Plan van Aanpak is dit aspect minder fundamenteel. We stellen voor om individuele identificatie niet verplicht te stellen, maar de techniek zo te kiezen dat dit wel mogelijk is.

Beschikbare technieken

- Klassieke oormerken (oude systeem Bonaire)
 - Tatoeage in de oren
 - Koud merken
 - Oormerken (vgl. I&R-systeem Nederland)
 - Passief afleesbare chip (subcutaan)
 - Maagbolus met daarin een transponder
- of een combinatie hiervan (bijvoorbeeld een tatoeage in één oor en een maagbolus).

Onderdelen PVA

- a) Nagaan of er wetgeving van toepassing is op identificatie en registratie van geiten (en breder het houden van geiten) cq aan welke wetgeving het zou moeten voldoen volgend uit status van bijzondere gemeente Nederland (oa

<https://www.rvo.nl/file/toegestane-merken-en-combinaties-voor-schapen-en-geiten>)

- b) Introduceer een identificatiesysteem voor geiten, of desgewenst voor alle vee, dat het dier in ieder geval koppelt aan de eigenaar in een publiek beheerd administratiesysteem (bv. een nieuwe Dienst LVV), en het daarnaast mogelijk maakt voor private initiatieven om een uitgebreidere individuele administratie te voeren van geiten, bijvoorbeeld t.b.v. fokkerij-doeleinden. Kennis van I&R systemen is aanwezig bij organisaties als RvO, ICAR en FAO. Voordeel van elektronische identificatie van de geiten is dat het proces van vastleggen van data simpeler en met minder kans op fouten gebeurt.
- Gezien het oogmerk van het systeem is het niet noodzakelijk om identificatie verplicht te stellen en daarop vervolgens te moeten handhaven. Het directe belang van identificatie rondom slacht en bij losbreken (zie punten hierna) moet voldoende motivatie zijn. Ook het actueel houden van de eigendomsgegevens is aan de eigenaar zelf. Dit scheelt in de systeemkosten.
- c) Bij de keuze van het identificatiemiddel moet worden afgewogen welk middel het meest geschikt is voor op Bonaire en voor de genoemde functies. Zo is om de eigenaar van geiten die loslopen op openbaar terrein te kunnen traceren is ook een visuele identificatie nodig. Visuele identificatie van oorflappen met een (digitaal uit te lezen) code is hiervoor geschikt. Visuele identificatie vergemakkelijkt ook de controle van de kudde door de geitenhouder. De elektronische identificatie zal (op den duur) door de geitenhouder zelf worden aangebracht vlak na de geboorte van het lam. Uit ervaringen (oa Europees project 'IDEA' (Identification Electronique des Animaux)) blijkt het aanbrengen van oormerken gemakkelijker door de veehouder zelf te doen vergeleken met andere identificatiemiddelen als bolussen of (oor) injectaat. Verder is het belangrijk om na te gaan wat de risico's zijn van het verliezen van het identificatiemiddel in de situatie zoals op Bonaire. Denk hierbij aan het verliezen van een oormerk door kabritugaas tijdens 'uitbreekpogingen' van geiten.
- d) Voer de regel in dat geiten alleen geslacht kunnen worden op het slachthuis als de geiten ter plekke naar eigenaar identificeerbaar zijn, en verwerk dit in de slachtprocedures. Zorg met controles op de verkoop van geitenvlees dat illegale slacht (voor de verkoop) wordt ontmoedigd. Dit met het oogmerk een barrière op te werpen tegen diefstal van geiten.

4. Ondersteunen geiten achter het hek

Geiten zijn slimme dieren die lastig achter de omheining zijn te houden. De omheining van de kunuku met geiten moet worden voorzien van goed kabrietengaas. Het hekwerk moet minimaal 10 jaar bestand zijn tegen de (weers)invloeden: zon, wind en zout.

Onderdelen PvA:

- a) Onderzoek op korte termijn de mogelijkheden om duurzamer en zo mogelijk goedkoper omheiningsmateriaal aan te schaffen dan het huidige kabrietengaas. Denk bv. aan kunststoffen met een lange levensduur (zoals EPDM en PVC), die ongevoelig zijn voor UV en zouten, of met dergelijke kunststoffen gecoat gaas.

- b) Organiseer een *eenmalige* campagne om alle kunuku's van degelijke omheining te voorzien in een tijdsbestek van een half jaar. Koop daartoe grootschalig duurzaam omheiningsmateriaal (zie punt hierboven) in, zodat de kosten laag blijven, of leen Kriabon een renteloos werkkapitaal om dat te doen, en vervolgens de verkoop en distributie te regelen.

5. Investeren in kennis en fokkerij: begeleiden kunukero's

Landbouw wordt op Bonaire beschouwd als de potentiële tweede economische pijler van het eiland, na toerisme. Hoewel zelfvoorzienendheid nog ver weg is, leeft het besef al heel lang dat het eiland minder afhankelijk moet worden van import van voedsel. De productie van geitenvlees is op dit moment een van de weinige takken van landbouw die vrijwel volledig in de lokale vraag voorziet. Door gebrek aan vakkennis, aandacht voor fokkerij en beschikbaarheid van nieuwe bloedlijnen is de lokale geitenvlees-productie echter hoogst inefficiënt. Toch al schaarse hulpbronnen als zoet water, vruchtbare grond en voeder worden daardoor sterk onderbenut. Onder een nieuwe generatie Bonaireanen bestaat belangstelling voor ondernemerschap in de landbouw, en speciaal de geitenhouderij, maar naast de grootschalige diefstal uit het kunukugebied weerhoudt ook de gebrekkige kennisinfrastructuur hen er van de sprong te wagen. Om de omslag te maken van de huidige extensieve, vooral hobbymatige, maar inefficiënte en voor de natuur schadelijke geitenhouderij, naar een meer professionele en economisch houdbare geitenhouderij is het nodig om in kennis en fokkerij te investeren.

Onderdelen PVA:

- a) Zet vaart achter de realisatie van de plannen voor een herstructurering en vernieuwing van de Dienst LVV, naar een expertisecentrum op het gebied van landbouw, veeteelt en visserij.
- b) Maak de plannen voor introductie van groen onderwijs op mbo-niveau op het eiland concreet.
- c) Investeer in 15 tot 20 verschillende bloedlijnen van (o.a.) Boergoats, door aankoop van bokken, en huisvest die bij de vernieuwde LVV.
- Investeer in de opzet van een stamboek op het eiland, en maak een plan om die op termijn te privatiseren. Koop kennis en techniek daartoe in van fokkerij-organisaties in bv. Nederland.
 - Subsidieer het uitlenen van deze bokken gedurende een transitiefase van vijf jaar, om een snelle verbetering van de geitenstapel op het eiland te realiseren.
 - Maak van tevoren duidelijk dat deze dienst (inclusief stamboek) uiteindelijk kostendekkend moet functioneren, en niet blijvend zal worden gesubsidieerd.

6. Op orde brengen van het slachthuis

Het slachthuis voldoet niet aan de Europese normen voor dierenwelzijn en voedselveiligheid. Het ministerie van LNV heeft plannen om het slachthuis te renoveren of indien nodig nieuw te bouwen. Slachthuis zal vooral worden ingericht voor het slachten van geiten en schapen. Daarnaast zal de slachtprocedure verbeterd moeten worden.

Onderdelen PvA

Verbeteren van het slachthuis wordt gezien als een apart project geïnitieerd door LNV. Afstemming van de planning met de uitvoering van het PvA is gewenst.

7. Ontwikkeling en realisatie van een toeristisch ezelpark, als plek voor de duurzame instandhouding van de Bonaireaanse ezelpopulatie

Op grond van een specifieke stakeholderanalyse op dit onderwerp (uitgevoerd door Spoelstra in 2018, rapport feb 2019) concluderen we dat eradicatie van de ezels op het eiland sociaal-maatschappelijk geen wenselijke optie is. Voortzetting van de huidige praktijk van loslopen verdraagt zich echter niet met de wens om begrazing van publieke gronden tegen te gaan. Een van de door Spoelstra benoemde alternatieven is het instandhouden van een gezonde populatie in een 'ezelpark' op een specifieke plek op het eiland, met een toeristische functie.

Onderdelen PvA

- Geef opdracht aan de *Stichting Zeldzame Huisdierrassen* om genetische analyse te verrichten naar de diversiteit en mate van inteelt in de ezelpopulatie van Bonaire, om een kruisingsprogramma te ontwikkelen met populaties van buiten Bonaire (zoals op de andere Caribische eilanden), en om vast te stellen wat de minimale populatiegrootte is om op basis van dat kruisingsprogramma een blijvend gezonde populatie in stand te kunnen houden.
 - Identificeer geschikte plekken met voldoende ruimte, waar een toeristisch ezelpark kan worden gerealiseerd, en breng in kaart onder welke voorwaarden deze plekken ter beschikking zouden kunnen komen voor een dergelijk park. Leg de relatie met de bredere ruimtelijke ordening van het buitengebied.
 - Leg een van deze plekken als overheid contractueel vast.
 - Nodig ondernemers in een tender uit om een dergelijk park vorm te geven, en een businessplan te schrijven.
 - Gun een concessie voor het gebied aan het beste plan (te beoordelen op basis van de tendercriteria).
- ### 8. Handhaving op verbod begrazing buiten eigen terrein: wegvangen wilde (ongemerkte) geiten en ezels

Tegen het laten grazen van vee/geiten buiten eigen terrein is wetgeving aanwezig maar hierop wordt nu niet gehandhaafd. Vanaf de start van het PvA wordt gecommuniceerd dat het doel is om geprofessionaliseerde geitenhouderij mogelijk te maken en hiermee de graasdruk buiten eigen kunuku's weg te nemen. Daadwerkelijke handhaving start zodra voldoende ruwvoer beschikbaar is op het eiland en na de campagne voor degelijke omheining.

Ook in natuurgebieden grazen (verwilderde) geiten. Stinapa heeft geprobeerd in Slagbaai de geiten weg te vangen maar dit had te weinig impact op de geitenpopulatie in het park. Stinapa werkt nu een plan uit om naar schatting 1500 geiten per jaar in het park af te schieten (start in 2019) en het vlees aan de bevolking te geven. Dit plan valt niet onder het voorliggende Plan van Aanpak maar voorziet wel in acties die het aantal geiten op Bonaire zal doen afnemen. Het weggeven van het geitenvlees uit het park kan wel impact hebben op de verkoop van het geitenvlees van de geprofessionaliseerde geitenhouders.

Onderdelen PvA

- a) Herbevestig publiekelijk het bestaande verbod (artikel [481](#) en [483](#), Wetboek van Strafrecht BES, in werking getreden op 10-10-2010 en [Algemeene politiekeur van Bonaire uit 1919](#)⁹) op het laten grazen van vee/geiten buiten eigen terrein (en wel zodra voldoende veevoer jaarrond beschikbaar is). Maak duidelijk dat vanaf een bepaald moment loslopende geiten structureel zullen worden weggevangen. Eigenaren die hun bezit kunnen aantonen via het identificatiesysteem, kunnen weggevangen geiten tot een week na vangst tegen vergoeding ophalen op een centrale locatie. De vergoeding dekt de vang- en beheerkosten, en is zodanig hoog dat welbewust loslaten van geiten niet loont. Niet te identificeren geiten worden eigendom van het OLB en gaan vervolgens gelijk naar het slachthuis. Het vlees gaat ingevroren naar de Voedselbank Bonaire.
- Eventueel gefaseerd invoeren in verschillende delen van Bonaire, indien de voederverzorging nog niet volledig dekkend is.
 - Dit verbod moet ook ander loslopend vee betreffen, zoals ezels en varkens. Enerzijds vanwege draagvlak (aanpak ezels is een voorwaarde van Kriabon) en anderzijds om te voorkomen dat de ezel-populatie alleen maar groeit, omdat er meer voer beschikbaar komt door de afwezigheid van geiten.
 - Rondom de ezelproblematiek moet een aparte actie in dit PvA worden opgenomen.

9. Tegengaan en vervolgen van diefstal

Naar aanleiding van een initiatief van het OM liggen er uitgewerkte plannen voor preventie, repressie en communicatie, samengesteld door een brede groep stakeholders op het eiland. Het is zaak dat dit geen tijdelijk initiatief blijft, of een papieren tijger. Zonder aan de overige punten in die plannen af te willen doen, benadrukken we hier het belang voor dit PvA van in ieder geval de volgende aspecten.

Onderdelen PvA

- a) Structurele vervolging van diefstal; ophanging in zg. plattelandsdriehoek (OM, Politie, Gezaghebber). Ook de diefstal van vee uit de weide vervolgen conform artikel 324 in het Wetboek van Strafrecht BES.
- b) Beschikbaarheid en voorlichting vergroten van preventieve technische veiligheidsmaatregelen voor op de kunuku.

⁹ **TEKST DER KEUR, waarbij bepalingen nopens het weiden en schutten van vee op het eiland Bonaire worden ingevoerd, zooals deze keur gewijzigd is, laatstelijk bij de keur van den 13n. Juni 1918.**

Artikel 1 Niemand mag vee op publieke gronden laten weiden, zonder een daartoe strekkende vergunning door den Gezaghebber af te geven. Een ieder, die een zoodanige vergunning verkregen heeft, moet zorgen, dat bij het weidende vee in het dorp Kralendijk steeds een of meer wachters, naar gelang der kudde, zijn.

Artikel 2: Vee, dat in strijd met de bepaling van art. 1 of met die waaronder de vergunning is afgegeven, op publieke gronden weidende of loslopende in de straten van Kralendijk gevonden wordt, zal van wege het plaatselijk Hoofd van politie of den Districtmeester van het vierde district, indien het vee aldaar gevonden wordt, opgevangen en naar den schutstal worden gebracht.

Gelijkerwijze kunnen grondeigenaren of huurders van gronden, vee van anderen, dat op hunne gronden weidende gevonden wordt, doen opvangen en binnen 24 uur doen opnemen in de schutstal te Kralendijk voor wat betreft het 1^{ste}, 2^{de} en 3^{de} district en in de schutplaats te Rincon, voor wat betreft het 4^{de} district.

- c) Intensiveren van de handhaving in het kunukugebied, o.a. door slimme afstemming tussen DTH en Politie. Training van handhavers om effectief te opereren in het kunukugebied, ook zonder bewapening.
- d) Wegvangen van (verwilderde) honden en plaatsing van te herplaatsen honden in het asiel (bestaand beleid <http://bonairegov.nl/nl/omgeving/landbouw-veeteelt-en-visserij>). Waar nodig wordt de bijdrage van de lokale overheid verhoogd om de kosten van sterilisatie, opvang en herplaatsing van deze herplaatsbare honden te dekken.

10. Marktontwikkeling mogelijk maken

Een deel van het geitenvlees dat op Bonaire wordt geproduceerd wordt daadwerkelijk verkocht. Het overige wordt voor eigen gebruik benut en heeft een belangrijke sociale functie. Een professionele geitenhouderij functioneert echter alleen bij betalende vraag. De huidige markt voor geitenvlees is echter die van een ongedifferentieerde *commodity*. Er is geen onderscheid in kwaliteit, en de prijs die wordt betaald staat onder druk door illegale slacht (zie Regeling slacht- en vleeskeuring Bonaire <http://wetten.overheid.nl/BWBR0028806/2010-10-10>) van via diefstal verkregen geiten. De vroeger van overheidswege vastgestelde maximumprijs voor geitenvlees (inmiddels afgeschaft) heeft nog steeds invloed op wat aanbieders denken dat in de markt redelijkerwijs gevraagd mag worden. Ook de armoede op het eiland zet de prijs onder druk, zowel economisch als psychologisch/moreel. Dit maakt dat differentiatie in kwaliteit (zoals betere snedes, lamsvlees) nog niet loont. Die maximumprijs is overigens volgens initiële berekeningen onvoldoende om rendabel te produceren zonder gratis voeder uit de natuur te halen via publieke begrazing. Geitenvlees zou daarvoor minimaal 2-3 dollar meer per kg geslacht gewicht moeten opleveren. Tenzij de overheid zou besluiten om het geitenvlees te subsidiëren, zal de consequentie van dit plan zijn dat er minder, duurder maar beter geitenvlees zal worden geproduceerd en geconsumeerd op het eiland.

Onderdelen PvA

- a) Maak breed bekend dat er geen maximumprijs voor geitenvlees geldt.
- b) Intensiveer de controle en handhaving op de verkoop van illegaal geslacht vlees, zoals de DTH recent ook heeft gedaan n.a.v. het initiatief van het OM.
- c) Ondersteun de oprichting en ontwikkeling van keteninitiatieven via kennis, advies en financiering, waarin geitenhouders vraaggericht en gedifferentieerd gaan produceren voor markten met een hogere toegevoegde waarde. Denk bv. aan het idee van *Platina de Boneiru*.

11. Bedrijfsfinanciering mogelijk maken

Geitenhouders die willen professionaliseren moeten beginnen met investeren in onder andere betere geiten, huisvesting, hekwerk en mogelijk ook hun ketenstructuur. Momenteel zijn de mogelijkheden om geld te lenen bij instanties/organisaties voor dergelijke investeringen minimaal op Bonaire. Daarnaast is de rente voor leningen relatief hoog¹⁰. Ook maken de afwezigheid van een gestructureerde keten en verzekeringen de risico's voor de ondernemers hoog. Het inzichtelijk maken van de ondernemersrisico's en het verkleinen

¹⁰ Voor microcredit via Qredits is de maximale rente 8,75% (bron: qredits.nl)

daarvan (door o.a. stapsgewijze of collectieve/coöperatieve investeringen, verzekeringen, etc.) helpen geitenhouders om te professionaliseren.

Onderdelen PVA

- a) Zorg voor een veel goedkopere financieringsstructuur voor agrarische activiteiten, bv. in samenwerking met de Ontwikkelingsbank Curaçao, en zorg voor een ondersteuningsstructuur die ondernemers helpt in het opstellen van goede bedrijfsplannen.
- b) Onderzoek de toegevoegde waarde van instrumenten die ondernemersrisico verminderen zoals verzekeringen.

12. Communicatie vormgeven

Voor de uitvoering van dit plan is doordachte communicatiestrategie nodig voor de hele looptijd van het beoogde veranderingsproces. Belangrijke doelstellingen van de communicatiestrategie zijn:

1. creëren en behouden van draagvlak onder lokale bevolking voor het achterliggende streven en de noodzakelijke stappen daarnaartoe;
2. zorgen voor de juiste informatie over maatregelen, handelingsperspectieven, fases in het proces en vervolgstappen.

Onderdelen PVA

- a) Ontwikkel een communicatiestrategie, en implementeer deze.

Inbedding Plan van Aanpak in een programma: structuur programma en projecten

In het voorgaande hoofdstuk zijn de hoofdelementen benoemd welke als aparte projecten opgepakt kunnen worden. Gezamenlijk vormen deze projecten een programma welke het PvA uitvoeren.

Over de uitwerking van het PvA in een programma met de benoemde projecten zal eerst een bestuursakkoord gesloten moeten worden tussen de lokale overheid OLB en de landelijke overheid LNV. Daarna bepalen zij wie de gedelegeerde opdrachtgever is in de vorm van een op te richten stuurgroep. Deze stuurgroep stelt een programmaleider aan die het gehele traject gaat trekken en de verschillende onderdelen aan projectleiders toekent. De stuurgroep stuurt de programmaleider aan op basis van de in het plan benoemde activiteiten. De stuurgroep en de programmaleider bepalen gezamenlijk welke partijen de benoemde projecten zullen gaan trekken en uitvoeren op basis van de benoemde competenties. Gedurende de looptijd van het programma (geschat 7 jaar van 1-1-2019 tot 31-12-2025) begeleidt de programmaleider de projecten en communiceert op gezette tijden de voortgang naar de stuurgroep die hierop kan accorderen en waar nodig bijsturen. De structuur van het programma en haar projecten in de tijd is gevisualiseerd in figuur 1.

Kosten, baten en financiering

Natuurlijk vergt dit Plan van Aanpak de energie & inzet van mensen, capaciteit van organisaties, eenmalige investeringen en structurele kosten. De vraag rijst dan direct hoeveel, en wie dat gaat betalen. Het is eerst van belang dat dit PvA daadwerkelijk van grote waarde wordt geacht door de lokale stakeholders en voldoende gedragen wordt ook in de vorm van actieve participatie.

Na het bereiken van het bestuursakkoord over het PvA, en de vertaling daarvan in een programma met onderliggende projecten, wordt de stuurgroep ingericht waarna de projecten worden verdeeld en verder ingevuld (uitgewerkte projectplannen).

Stuurgroep

In de stuurgroep worden leden benoemd die afkomstig zijn uit de organisaties die de projecten moeten gaan trekken en uitvoeren.

De opzet van de stuurgroep:

- OLB
- OLB Ruimte en Ontwikkeling
- OLB Bedrijfsvoering en Ondersteuning
- OLB Handhaving
- OLB LVV (aansturing LVV)
- LNV

De stuurgroep heeft een toezichhoudende en een adviserende rol.

Programmaleider

De programmaleider (PL) wordt aangesteld door de stuurgroep. De programmaleider voldoet aan de volgende eisen om deze functie goed in te kunnen vullen:

- Achtergrond en/of opleiding in de landbouw
- Voldoende senioriteit en ervaring om het programma te leiden
- Voldoende politieke gevoeligheid om onafhankelijk op te kunnen treden
- Goede communicatieve vaardigheden in woord en geschrift

De PL legt op gezette tijden verantwoording af aan de stuurgroep op projectniveau zodanig dat de stuurgroep inzicht heeft in het beoogde en behaalde tijdspad en financiën en de samenhang tussen de projecten.

De PL start met het acquireren van beoogde projectleiders, het begeleiden van het uitwerken van de projectplannen door de beoogde projectleiders en de afstemming tussen de projecten. Per stap (beoogd projectleider, samenhang projecten en projectplan) brengt de PL de stuurgroep op de hoogte en vraagt akkoord per project.

De PL verzorgd een standaard project format, inclusief Gantt chart / projectplanning op maand niveau, die de (beoogde) projectleiders in moeten vullen. Het format bevat een concreet stappenplan van de taken in de tijd, beoogde uitvoerders en budget (tijd en geld).

Projecten

Voor elk project wordt een projectleider aangesteld afkomstig uit de (overheids)organisatie of (op te richten) private organisaties die daadwerkelijk de plannen gaat aansturen. De projectleider wordt hiervoor voldoende vrijgesteld van zijn of haar normale takenpakket. De projectleider legt verantwoording af aan de programmaleider.

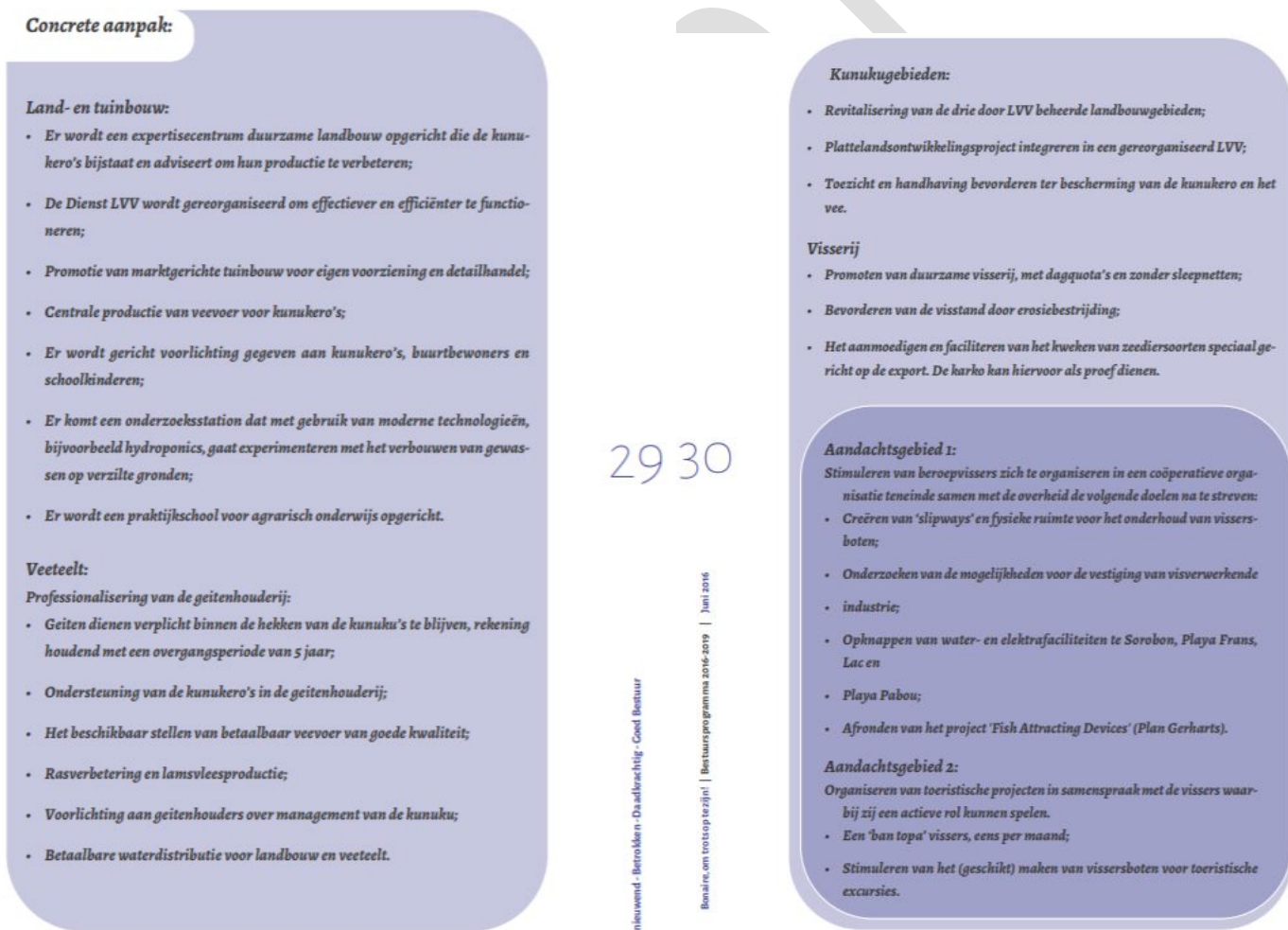
De beoogde projectleider start met het schrijven van het projectplan (in het aangeleverde standaard format) en stemt dit af, via de programmaleider, met de andere projectleiders. De projectleider stelt daarbij een financieringsplan op.

Het projectplan moet voor de start van het project worden geaccordeerd door de stuurgroep.

Pas na de formele opzet van het programma en projecten kan (en moet) boven tafel komen wat het uitvoeren van het PvA in totaal vergt aan capaciteit en middelen, en wie daarvoor verantwoordelijkheid moeten nemen, waaronder private partijen, de lokale overheid en het rijk.

Landbouwontwikkeling Bonaire, incl. slachthuis: met het verbeteren van het slachthuis wordt de voedselveiligheid vergroot. In samenhang hiermee wordt de geitenproblematiek aangepakt, wat noodzakelijk is voor de ontwikkeling van natuur, inclusief koraal, en landbouw. Een opstart van deze projecten vindt plaats onder regie van de betrokken ministeries in Den Haag. Na een af te sluiten bestuursakkoord tussen Rijksoverheid en het bestuur van Bonaire kan de regie en verdere implementatie naar verwachting uiteindelijk door Bonaire ter hand worden genomen. Er zijn al langere tijd ambities op het terrein van landbouw op Bonaire. Voortgang op dit terrein valt en staat met een gedegen, integraal plan waar draagvlak voor is, waarbij knelpunten en blokkades in de uitvoering uit het verleden geadresseerd worden, en waarbij gerichte aandacht voor de realiseerbaarheid is.

Figuur 2 Landbouwontwikkeling op Bonaire zoals gezien door betrokken ministeries in Den Haag in brief 16 juli 2018



Figuur 3 Concrete aanpak Landbouw, Veeteelt in Bestuursprogramma 2016-2019 (bron: <http://bonairegov.com/sites/default/files/uploads/combinepdf%20%282%29.pdf>)