



ANIMAL SCIENCES GROUP  
WAGENINGEN UR

# Handleiding BBPR versie 2007 (Algemeen)

September 2007

## **Colofon**

### **Uitgever**

Animal Sciences Group / Veehouderij  
Postbus 65, 8200 AB Lelystad  
Telefoon 0320 - 238238  
Fax 0320 - 238050  
E-mail [klantensoftwareVH.asg@wur.nl](mailto:klantensoftwareVH.asg@wur.nl)  
Internet <http://www.asg.wur.nl/>

### **Redactie en fotografie**

Veehouderij

### **© Animal Sciences Group**

Het is verboden zonder schriftelijke toestemming van de uitgever deze uitgave of delen van deze uitgave te kopiëren, te vermenigvuldigen, digitaal om te zetten of op een andere wijze beschikbaar te stellen.

### **Aansprakelijkheid**

Animal Sciences Group aanvaardt geen aansprakelijkheid voor eventuele schade voortvloeiend uit het gebruik van de resultaten van dit onderzoek of de toepassing van de adviezen.

Losse nummers zijn per E-mail of via de website te bestellen bij de uitgever.

## Voorwoord

Het BedrijfsBegrotingsProgramma Rundveehouderij (BBPR) is vanaf april 1994 te koop voor derden. Op dit moment wordt het programma gebruikt door o.a. voorlichting, onderwijs en dienstverlenend bedrijfsleven. Daarnaast zijn er ook individuele veehouders die het programma gebruiken ter ondersteuning van hun bedrijfsvoering. Jaarlijks komt er een nieuwe versie van het programma uit waarin de meest recente normen zijn opgenomen en verbeteringen en uitbreidingen zijn doorgevoerd. Per september 2007 is BBPR versie 2007 beschikbaar. Deze map bevat de bijbehorende documentatie.

Het BedrijfsBegrotingsProgramma Rundveehouderij wordt ontwikkeld en onderhouden door het Praktijkonderzoek Veehouderij (PV). Een werkgroep van deskundigen van PR en het IKC-Landbouw, afdeling Rundvee-, Schapen- en Paardenhouderij (IKC-L-RSP), heeft de bouw en actualisatie van BBPR steeds begeleid.

Deze handleiding is een algemene handreiking voor het gebruik van BBPR. De documentatie is oorspronkelijk opgezet door medewerkers van het IKC-L-RSP en wordt jaarlijks geactualiseerd door medewerkers van het Praktijkonderzoek Veehouderij. U vindt hun namen in het colofon van elke toelichting.

BBPR is gebaseerd op de meest actuele kennis over de rundveehouderij; het is er in samengebundeld. Zo kunt u als gebruiker ervan uitgaan dat informatie die staat in de laatste uitgaven van Kwantitatieve Informatie Veehouderij (KWIN-V) en het Handboek voor de Melkveehouderij (vanaf 1997 de nieuwe naam voor het Handboek voor de Rundveehouderij) in BBPR is verwerkt. Dit geeft een begrotingsprogramma waarmee een modern melkveebedrijf gesimuleerd kan worden volgens de laatste inzichten op het gebied van bijvoorbeeld voederverzorging en bemesting.

Aan u de uitdaging om deze bundeling van kennis te benutten. Wij wensen u als gebruiker van BBPR veel succes en werkplezier.

Wij stellen het erg op prijs wanneer u uw op- of aanmerkingen over het programma of deze handleiding aan ons doorgeeft. Wij kunnen daar in de volgende versie van dit programma ons voordeel mee doen.

Johan de Boer  
KlantensoftwareVH.asg@wur.nl

september 2007

# Inhoudsopgave

## Voorwoord

## Samenvatting

<b>1</b>	<b>Inleiding</b> .....	<b>6</b>
1.1	Doel .....	6
1.2	Opbouw .....	6
<b>2</b>	<b>Achtergrondinformatie</b> .....	<b>7</b>
2.1	Wat is BBPR ? .....	7
2.2	Doelstelling .....	7
2.3	Ontwikkeling .....	7
2.4	Opbouw .....	8
2.4.1	Voedervoorziening .....	9
2.4.2	Milieu .....	9
2.4.3	Economie.....	11
2.5	Beschikbare modules .....	12
<b>3</b>	<b>BBPR installeren</b> .....	<b>13</b>
3.1	Systeemeisen.....	13
3.2	Installatie .....	13
3.3	Installatie op een netwerk .....	21
<b>4</b>	<b>Eerste berekening, stap voor stap</b> .....	<b>22</b>
4.1	BBPR starten .....	22
4.2	Gegevens invoeren .....	22
4.3	Gegevens opslaan .....	23
4.4	Rekenen.....	23
4.5	Rapport .....	23
4.6	Rapport printen.....	23
4.7	Een alternatief berekenen .....	23
4.8	BBPR afsluiten .....	24
<b>5</b>	<b>Schermbouw</b> .....	<b>25</b>
5.1	Opstartscherm .....	25
5.1.1	Titelbalk .....	25
5.1.2	Menubalk .....	26
5.1.3	Knoppen .....	27
<b>6</b>	<b>De stappen bij het gebruik van BBPR</b> .....	<b>28</b>
<b>7</b>	<b>Invoer</b> .....	<b>29</b>
7.1	Structuur van de invoer .....	29
7.2	Vragenscherm .....	29
7.2.1	Titelbalk .....	30
7.2.2	Menubalk .....	30
7.2.3	Beantwoorden van de vragen.....	33
7.2.4	Antwoordmogelijkheden.....	34
7.2.5	Wegschrijven invoerset en rekenset.....	34
7.2.6	Verwijderen invoerset .....	35

7.2.7	Wijzigen invoerset .....	35
7.3	Pagina "Algemene gegevens" .....	35
7.3.1	Omschrijving van de invoer .....	35
7.3.2	Methode van invoer .....	35
7.3.3	Welk deelprogramma wilt u gebruiken .....	37
7.4	Overige pagina's .....	37
<b>8</b>	<b>Rekenen</b> .....	<b>38</b>
<b>9</b>	<b>Rapportage</b> .....	<b>39</b>
9.1	Rapportkeuze .....	39
9.2	Uitvoersets Toevoegen en Verwijderen .....	40
9.3	Rapportagescherm .....	40
9.3.1	Titelbalk .....	41
9.3.2	Menubalk .....	41
9.3.3	Knoppenbalk .....	42
<b>10</b>	<b>BBPR modules</b> .....	<b>43</b>
10.1	BBPR plus .....	43
10.2	BBPR Mestbeleid .....	43
10.3	BBPR Grafisch .....	43
<b>11</b>	<b>Voorbeeldberekeningen</b> .....	<b>44</b>
11.1	Basissituatie .....	44
11.2	Alternatief .....	46
11.3	Uitvoer van de voorbeeldberekeningen .....	47
<b>12</b>	<b>Trefwoordenlijst</b> .....	<b>48</b>
<b>Bijlagen</b>	.....	<b>50</b>
	Namen van invoerpagina's .....	50
	Bronnen van standaardantwoorden .....	52

## 1 Inleiding

Deze handleiding beschrijft het BedrijfsBegrotingsProgramma Rundveehouderij, dat kortweg BBPR wordt genoemd. Het BBPR is een computerprogramma, waarmee opbrengsten en kosten voor een melkveebedrijf berekend kunnen worden. Het BBPR is te gebruiken voor het maken van begrotingen maar ook voor bedrijfsevaluatie. Met BBPR kunnen hiervoor bedrijfsspecifieke referentiewaarden berekend worden. BBPR kan een overzicht met economische kengetallen weergeven. Daarnaast kunnen er naar keuze bijlagen samengesteld worden die technische informatie geven, bijvoorbeeld uitgangspunten en uitkomsten van de mineralenbalans.

### 1.1 Doel

Met deze handleiding willen wij u, de gebruiker, een duidelijk beeld geven van het begrotingsprogramma BBPR. Het is de bedoeling dat u met BBPR bekend raakt en dat u er mee leert werken. Naderhand kan deze handleiding als naslagwerk dienen.

### 1.2 Opbouw

Hoofdstuk 2 geeft algemene informatie over het BedrijfsBegrotingsProgramma Rundveehouderij, zoals wat BBPR is, wat het doel is van het begrotingsprogramma, wat de uitgangspunten zijn en hoe het programma is opgebouwd.

In hoofdstuk 3 wordt de installatie beschreven. Hoofdstuk 4 zal de gebruiker vluchtig kennis laten maken met het begrotingsprogramma waarna de volgende hoofdstukken meer gedetailleerde informatie geven over de verschillende procedures en handelingen die gedaan kunnen worden om een gewenst resultaat te bereiken. Eerst wordt duidelijk gemaakt hoe u het programma kunt gebruiken. Vervolgens wordt uitgelegd hoe u gegevens kunt invoeren, bewaren, verwijderen en/of wijzigen en hoe u een rapport samen kunt stellen.

Wat in deze handleiding geschreven staat over MKL (mineralenkringloop) is niet voor de gebruiker van BBPR versie 2007 van toepassing. MKL is momenteel namelijk alleen beschikbaar als deelprogramma voor intern gebruik.

In de bijlage vindt u een overzicht van alle invoerpagina's.

## 2 Achtergrondinformatie

In het kader van bedrijfsaanpassingen en/of bedrijfsovername worden o.a. door het praktijkonderzoek en de voorlichtingsdiensten jaarlijks een groot aantal bedrijfs- en financieringsbegrotingen opgesteld. Vroeger, en nu nog, gebeurt veel rekenwerk nog handmatig wat vaak zeer tijdrovend is. Daarom is het computerprogramma BedrijfsBegrotingsProgramma Rundveehouderij (BBPR) ontwikkeld.

### 2.1 Wat is BBPR ?

BBPR is een computerprogramma waarmee technische en economische kengetallen berekend kunnen worden die geschikt zijn voor het begroten en het analyseren van een melkveebedrijf. Daardoor kunnen consequenties van maatregelen voor een groot aantal typen melkveebedrijven aangegeven worden. Een andere mogelijkheid is dat kengetallen normatief berekend kunnen worden. Uitgangspunt is dan een doelmatige bedrijfsvoering onder gemiddelde omstandigheden.

De rapportage en de berekeningswijze van economische kengetallen in BBPR zijn gebaseerd op het Geüniformeerd Rekenschema voor de Agrarische Sector (GRAS). Verder sluiten de technische en economische begrippen in BBPR aan bij de beschrijving van deze begrippen in het Informatiemodel Melkveehouderij. In het informatiemodel komt bijvoorbeeld het begrip vaars niet meer voor, daarom is in BBPR het begrip vaars ook niet meer gebruikt. De standaardoverzichten technische en economische kengetallen melkveehouderij worden berekend volgens de afgesproken rekenregels. Deze afspraken zijn tot stand gekomen onder coördinatie van het ATC en vastgelegd in een rapport.

Het programma kan economische kengetallen op basis van de vervangingswaarden berekenen. Basis hiervoor is de Kwantitatieve Informatie Veehouderij (KWIN-V), een uitgave van Praktijkonderzoek Rundvee, Schapen en Paarden, waarin begrotingsnormen staan die gebruikt kunnen worden bij het opstellen van technische en economische adviezen voor veehouderijbedrijven. KWIN-V wordt elk jaar geactualiseerd. Daarnaast is de inhoud van het Handboek voor de Melkveehouderij bepalend voor de rekengangen in BBPR.

### 2.2 Doelstelling

Het BedrijfsBegrotingsProgramma Rundveehouderij is gemaakt om een melkveebedrijf te kunnen simuleren voor een volledige productieperiode van 1 jaar. De bedrijfseconomische consequenties van wijzigingen in de bedrijfsopzet en de bedrijfsvoering kunnen met BBPR snel zichtbaar gemaakt worden, zoals wijzigingen als gevolg van milieumaatregelen, bedrijfsuitbreidingen, etc.

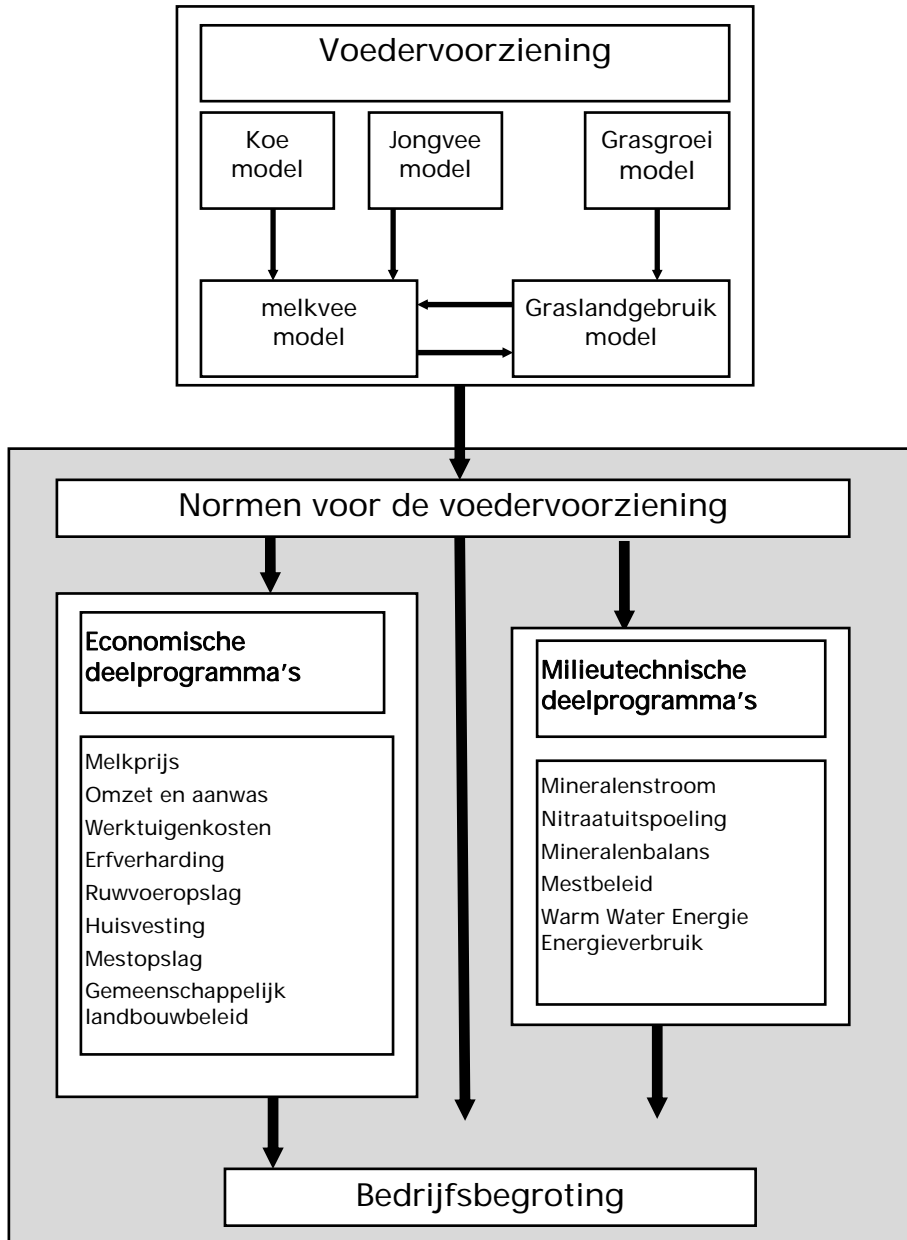
Concreet is het begrotingsprogramma geschikt voor:

- Begroten: Bij het begroten is het mogelijk alternatieve bedrijfsvoeringen en/of bedrijfsopzetten door te rekenen. Als belangrijkste kengetallen levert BBPR het saldo en het netto bedrijfsresultaat.
- Evalueren: Evaluatie van de huidige bedrijfsvoering met kengetallen berekend door BBPR geeft inzicht in de rendabiliteit van het bedrijf en de doelmatigheid op technisch en milieutechnisch gebied (evaluatie op tactisch niveau).

Het programma is gericht op het moderne melkveebedrijf. Het bereikt de veehouders rechtstreeks maar ook via de voorlichting, door bedrijfsspecialisten, accountants en veevoederbedrijven. In het onderzoek wordt BBPR gebruikt bij technische en economische studies.

### 2.3 Ontwikkeling

Het Praktijkonderzoek Veehouderij ontwikkelt en onderhoud veel simulatieprogramma's ten behoeve van modelonderzoek. In dit type onderzoek wordt het bedrijf als geheel en elk bedrijfsonderdeel afzonderlijk nagebootst met behulp van computerprogramma om vragen van binnen en buiten de organisatie te kunnen beantwoorden. In het BedrijfsBegrotingsProgramma Rundveehouderij zijn veel van deze modellen geïntegreerd. Figuur 2.1 geeft daarvan een overzicht.



**Figuur 2.1.** Geïntegreerde modellen in BBPR.

Het BBPR is ontwikkeld door het Praktijkonderzoek Veehouderij (PV). Een werkgroep van medewerkers van het PV en het IKC Landbouw afdeling Rundvee-, Schapen- en Paardenhouderij (IKC-L-RSP) heeft de ontwikkeling van het BBPR begeleid.

## 2.4 Opbouw

Het BBPR is opgebouwd uit afzonderlijk ontwikkelde deelprogramma's zoals Normen voor de voedervoorziening en Mestbeleid, die elk een onderdeel van het melkveebedrijf doorrekenen. Deze opbouw komt onder andere tot uiting in de invoer omdat de vragen zoveel mogelijk per deelprogramma gegroepeerd zijn. BBPR biedt de mogelijkheid om een volledige bedrijfsbegroting samen te stellen, maar het programma kan ook één onderdeel of een combinatie van onderdelen doorrekenen. Indien een bedrijfsbegroting wordt opgesteld is de output van het ene deelprogramma input voor het andere deelprogramma. Niet alle gegevens die nodig zijn voor het opstellen van een bedrijfsbegroting komen echter uit een deelprogramma. De hoeveelheid aan te kopen krachtvoer, die berekend is in Normen voor de voedervoorziening, moet bijvoorbeeld met de bijbehorende krachtvoerprijs omgerekend worden naar de post krachtvoerkosten. Verder moeten er een groot aantal algemene



kostenberekend worden, zoals pacht, loonwerk, energiekosten en algemene kosten. De benodigde gegevens voor het berekenen van dergelijke kosten worden dan alsnog opgevraagd.

BBPR kunt u gebruiken voor het maken van de volgende berekeningen (tussen haakjes is de naam van het programma vermeld dat het betreffende onderdeel doorrekent; deze afkortingen zullen regelmatig in de handleiding en in het programma terugkomen):

- Bedrijfsbegroting (BBPR; alle deelprogramma's inclusief aanvullende informatie)
- Saldo (alleen deelprogramma's die betrekking hebben technische aspecten en toegerekende kosten)
- Omzet en aanwas (OMZ)
- Normen Voor de Voedervoorziening (NVV)
- Mineralenstroom (NPK)
- Nitraatuitspoeling (NURP)
- Mineralenbalans en Mestbeleid (MBL)
- Warm Water Energie melkwinning (WWE)
- Melkprijs (MPR)
- Ruwvoeropslag (RVO)
- Rundveehouderijgebouwen (AGR)
- Externe mestopslag (AGM)
- Erfverharding (ERF)
- Gemeenschappelijk landbouwbeleid (GLB)
- Energie (ENE)

De deelprogramma's in BBPR zijn grofweg onder te verdelen in 3 deelgebieden: voedervoorziening, milieu en economie. In de volgende 3 paragrafen worden deze deelgebieden en ieder deelprogramma kort toegelicht.

Als aanpassingen in de bedrijfsvoering met grote investeringen gepaard gaan is het zinvol ook naar de financiering van deze aanpassingen te kijken. Hiervoor is het programma voor het maken van een financieringsbegroting ontwikkeld (FIBER; FinancieringsBegroting Rundveehouderij). De resultaten van BBPR kunnen in dat programma weer gebruikt worden voor het berekenen van het besteedbare inkomen en de ontwikkeling van het eigen vermogen.

#### *2.4.1 Voedervoorziening*

##### **Normen voor de voedervoorziening (NVV)**

Bij het berekenen van opbrengsten en kosten speelt de voedervoorziening een belangrijke rol. Het programma Normen voor de voedervoorziening (NVV) berekent hoeveel ruwvoer en krachtvoervervanger er op het eigen bedrijf geproduceerd kan worden. Het beweidingssysteem, het niveau van de stikstofbemesting en de veebezetting hebben een grote invloed op de productie van ruwvoer en krachtvoervervangers op het bedrijf. Naast de productie van ruwvoer en krachtvoervervangers berekent NVV ook hoeveel ruwvoer, krachtvoervervanger en krachtvoer door het vee wordt opgenomen en welke melkproductie daarmee behaald wordt. Het verschil tussen de voeropname van de veestapel en de voerproductie op het eigen bedrijf bepaalt hoeveel ruwvoer en/of krachtvoervervanger en/of krachtvoer aangekocht moet worden. Bij overschotten aan ruwvoer en/of krachtvoervervangers wordt er door het programma ruwvoer verkocht. Aan het programma NVV liggen een groot aantal gedetailleerde modellen ten grondslag (zie figuur 2.1).

#### *2.4.2 Milieu*

Een moderne bedrijfsvoering is niet meer alleen gericht op het verkrijgen van een goed inkomen, maar ook op een geringe milieubelasting. Wettelijke regels dwingen hiertoe. Dit betekent dat bij het zoeken naar economisch aantrekkelijke alternatieven voor de huidige bedrijfsopzet het milieu steeds in het oog gehouden moet worden. Om hiervoor kengetallen te kunnen geven zijn 3 deelprogramma's ontwikkeld.

##### **Nitraatuitspoeling (NURP)**

De Nitraat Uitspoeling Reductie Planner geeft een indicatie van de te verwachten hoeveelheid nitraat die na het groeiseizoen uit kan spoelen op zand op löss. Vooral de oppervlakte (en daarmee veebezetting), grondsoort en stikstofgift spelen daarbij een belangrijke rol. Daarnaast wordt rekening gehouden met zaken als droogteschade,

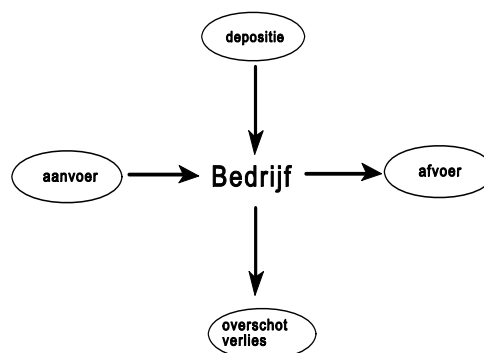
stikstofleverend vermogen, aantal giften dierlijke mest, melkproductie, OEB van het rantsoen en het aandeel jongvee. Door verschillende uitgangspunten in de berekening te kiezen en plannen met elkaar te vergelijken ontstaat inzicht in de factoren die de nitraatuitspoeling kunnen verminderen.

### Mineralenbalans en Mestbeleid (MBL)

De mineralenbalans (figuur 2.2) berekent de aan- en afvoer van de mineralen N, P en K en het overschot aan N, P en K. Belangrijke aanvoerposten zijn krachtvoer en kunstmest, maar ook aanvoer van ruwvoer en organische mest levert een toevoer van mineralen. Evenzo is ook de depositie van mineralen een vrij grote aanvoerpost. De afvoer van mineralen vindt vooral plaats via melk en vlees. Maar er wordt ook rekening gehouden met afvoer van organische mest en ruwvoer.

Als de aanvoer en afvoer bekend zijn worden de mineralenoverschotten bepaald. De overschotten worden onder andere weergegeven per hectare cultuurgrond en per 1000 kg meetmelk.

Vanaf 2006 geldt een nieuw mestbeleid. Het programma berekent de mestplaatsingsruimte in het kader van deze nieuwe regeling. Overtollige mest wordt afgezet. Daarnaast is er ook nog een maximale kunstmestgift. Het programma kan hiermee rekening houden.



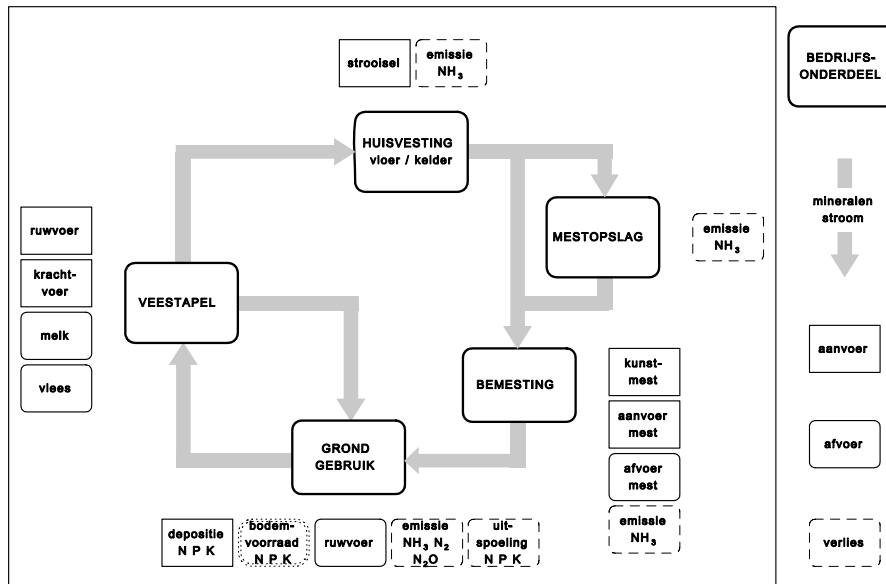
**Figuur 2.2.** Mineralenbalans

### Mineralenstroom (NPK)

Momenteel wordt er nog veel onderzoek uitgevoerd om ein goed beeld te krijgen van de mineralenstromen binnen verschiedene processen op het melkveebedrijf. Met de beschikbare kennis is ein model gebaut waarin die stickstoff-, fosfaat- und kaliumkreislauf innerhalb des Betriebs beschrieben sind. Durch die modellmäßige Annäherung ist es möglich anzugeben, was der Effekt ist von bestimmten Maßnahmen und insbesondere, wo und wie diese Effekte zum Ausdruck kommen.

Das entwickelte Modell ist schematisch in Figur 2.3 dargestellt. Als Unterteile werden Heu- und Strohstapel, Stallhaltung, Düngung und Bodenutzung unterschieden. Für jedes Mineral (N, P oder K) wird für jeden Teilbereich die zugeführte und abgeführte Menge berechnet.

Für die Berechnung der Mineralenbilanz sind Daten über die Fütterung aus den Normen für die Fütterung erforderlich. Außerdem sind Informationen aus den betrieblichen Teilprogrammen erforderlich. Als Ergebnis liefert das Modell milieutechnische Kennzahlen. Die Menge an Ammoniak, die über die Emission verloren geht, und die Auswaschung von Nitrat in das Grundwasser sind zwei wichtige Beispiele. Außerdem liefert das Modell auch Kennzahlen, die wieder verwendet werden können, zum Beispiel die Menge an Düngemittel pro Hektar, die angewendet wird.



Figuur 2.3. Schema van de interne mineralenkringloop.

### Warm Water Energie melkwinning (WWE)

Het onderdeel Warm Water en Energie melkwinning berekent het verbruik en hergebruik van water afhankelijk van de inrichting van de melkstal en melkwinningsapparatuur. Daarnaast wordt het bijbehorende energieverbruik en kosten berekend.

### Energie (ENE)

Het onderdeel Energie berekent het directe en indirecte energieverbruik op het melkveebedrijf.

#### 2.4.3 Economie

Op het melkveebedrijf bestaan de opbrengsten voor het grootste deel uit het melkgeld en de omzet door verkoop van vee. Voor het berekenen van deze opbrengstposten zijn twee programma's ontwikkeld: melkprijs (MPR) en omzet en aanwas (OMZ).

In bedrijfseconomische berekeningen zijn echter ook de mechanisatie, gebouwen, ruwvoeropslag, mestopslagen erfverharding van belang. Investerings hierin gaan gepaard met jaarlijkse kosten. Voor het kwantificeren van de investeringen en jaarlijkse kosten zijn ook een aantal programma's ontwikkeld.

### Omzet en aanwas (OMZ)

Dit deelprogramma berekent de opbrengsten die voort komen uit de omzet van vee. Voor melkkoeien, pinken en kalveren berekent het programma het aantal verkopen en aankopen. Hieruit berekent het programma de omzet van de veestapel. Kruislingsdieren kunnen ook in het programma worden meegenomen.

Daarnaast berekent het programma de vervangingswaarde van de veestapel. De prijzen die BBPR hiervoor standaard gebruikt worden jaarlijks geactualiseerd (KWIN-V).

### Melkprijs (MPR)

Bij de berekening van de melkprijs wordt het uitbetalingssysteem, zoals dat in Nederland gebruikelijk is, gevolgd. Het programma berekent de opbrengsten voor vet en eiwit, de verschillende toeslagen en kortingen, de nabetaling, het landbouwforfait en de verschillende heffingen. Rekening houdend met de zojuist genoemde zaken berekent het programma de totale hoeveelheid melkgeld en de melkprijs per kg melk, inclusief BTW en heffingen per jaar.

Het melkprijsprogramma biedt de mogelijkheid het uitbetalingssysteem van elk van de twee grote coöperaties in Nederland te hanteren. Daarnaast kan elk ander uitbetalingssysteem dat in systematiek overeenstemt met het hier beschreven systeem doorgerekend worden.

### Ruwvoeropslag (RVO)

Ruwvoer (graskuil of snijmais) en krachtvoervangers wordt meestal opgeslagen op kuilplaten of in sleufsilos.

De afmetingen van deze kuilplaten of sleufsilo's worden bepaald door de hoeveelheid voer die opgeslagen moet worden (NVV) en de eisen over de afmetingen, voersnelheid en dergelijke. Ook voor het berekenen van de grootte van de opslagen (inclusief perssapputje), de daarmee samenhangende investeringen en jaarlijkse kosten is een programma ontwikkeld. Naast de kosten van de opslag zelf wordt ook berekend hoeveel kuilplastic nodig is. Ook hiervan worden de jaarlijkse kosten vastgesteld.

#### **Rundveehouderijgebouwen (AGR) en externe mestopslag (AGM)**

De berekeningen van de investeringen in de stal en mestopslag berusten op twee door het IMAG ontwikkelde computerprogramma's. Dit zijn AGRUN (agrarische gebouwen rundveehouderij) en AGMES (agrarische gebouwen mestopslag). Deze programma's berekenen de jaarlijkse kosten voor onderhoud, rente en afschrijving. In het BBPR zijn rekenregels opgenomen die van de door het IMAG ontwikkelde programma's afgeleid zijn. Daarmee is het mogelijk om een schatting te maken van de vervangingswaarde en de jaarlijkse kosten van stal en mestopslag.

#### **Erfverharding (ERF)**

De vervangingswaarde van de erfverharding is afhankelijk van de totale oppervlakte aan erfverharding. Het programma erfverharding berekent op basis van de afmetingen van de stal de grootte van de erfverharding, de vervangingswaarde en de jaarlijkse kosten.

#### **Gemeenschappelijk landbouwbeleid (GLB)**

Dit deelprogramma berekent de maximaal verkrijgbare subsidie. Het gaat hierbij om het berekenen van premies voor stieren, maïs, oaien en zoogkoeien. Het jaar van aanvraag en de regio waar de productie plaatsvindt, zijn onder meer bepalend voor de hoogte van de subsidie. Bovendien wordt de maximale premieaanvraag bepaald waarbij wel of geen braaklegging wordt toegepast.

In het kader van de Mid Term Review regeling worden een aantal regelingen op termijn ontkoppeld van de activiteit en wordt de vergoeding opgenomen in een bedrijfsvergoeding (gebaseerd op het verleden). Afhankelijk van het jaartal van berekenen houdt het programma hier rekening mee.

## **2.5 Beschikbare modules**

Het programma BBPR is opgebouwd uit 4 modules. Het basismodel BBPR Plus heeft u steeds nodig. Deze module bevat alle standaard invoer-, reken- en rapportagemogelijkheden. Daarnaast zijn er 2 extra modules beschikbaar: BBPR Mestbeleid en BBPR grafisch. Deze extra modules maken het werken met het programma nog gemakkelijker en sneller. Hoofdstuk 10 bevat een uitgebreide beschrijving van alle modules.

### 3 BBPR installeren

#### 3.1 Systeemeisen

Als u BBPR voor Windows wilt gebruiken, hebt u het volgende nodig ,

Computer	IBM-compatible
Processor	486 of hoger (aanbevolen: Pentium)
Besturingssysteem	Windows 95 of hoger
Werkgeheugen	minimaal 12 MB vrij werkgeheugen
Harde schijf	minimaal 12 MB vrije ruimte
Cd-rom	Noodzakelijk

#### 3.2 Installatie

U treft in dit pakket o.a. 1 cd-rom met het programma BBPR aan. Voor het installeren van BBPR gaat u als volgt te werk:

1. Start de computer en open de Windows-Verkenner.
2. Plaats de cd-rom in de cd-rom drive.
3. Ga in de verkenner de cd-rom en dubbelklik op SETUP.EXE. U krijgt het volgende scherm.



Klik op 'Volgende>'.

4. U krijgt het volgende scherm. Dit scherm bevat een disclaimer. Hiermee moet u akkoord gaan om de installatie te kunnen vervolgen. Dit doet u door het bolletje bij "Ik ga akkoord met de disclaimer" in te vullen.



Klik op 'Volgende>'.

5. U krijgt het volgende scherm. In dit voorbeeld gaan we er van uit dat BBPR op C:\Program Files\ASG\BBPR200700 wordt geïnstalleerd. Indien u BBPR toch in een andere map wilt installeren, kunt u in het onderste scherm de gewenste map kiezen.



6. Daarna krijgt u het onderstaande scherm. In dit voorbeeld gaan we er van uit dat u de bestanden die u met BBPR gemaakt hebt op C:\Mijn documenten\BBPR200700 wilt bewaren. Indien u deze bestanden in een andere map wilt bewaren, kunt u in het onderste scherm de gewenste map kiezen.



7. Indien de map waarin u BBPR wilt installeren al bestaat, krijgt u de volgende melding.



Door te klikken op 'Nee' keert u terug naar het vorige scherm, zodat u eventueel een andere map kunt kiezen. Door te klikken op 'Ja' zal de installatieprocedure doorgaan.

8. Een andere melding die u te zien zou kunnen krijgen is de volgende. U hebt dan niet meer genoeg ruimte op de schijf. Klik dan op 'Afbreken' en verwijder de overbodige bestanden op de schijf. Een enkele keer kan het gebeuren dat wanneer u in deze melding op 'Negeer' klikt, de installatie toch lukt. De benodigde schijfruimte is namelijk ruim gekozen. Het is meestal niet verstandig om 'Negeer' te kiezen.



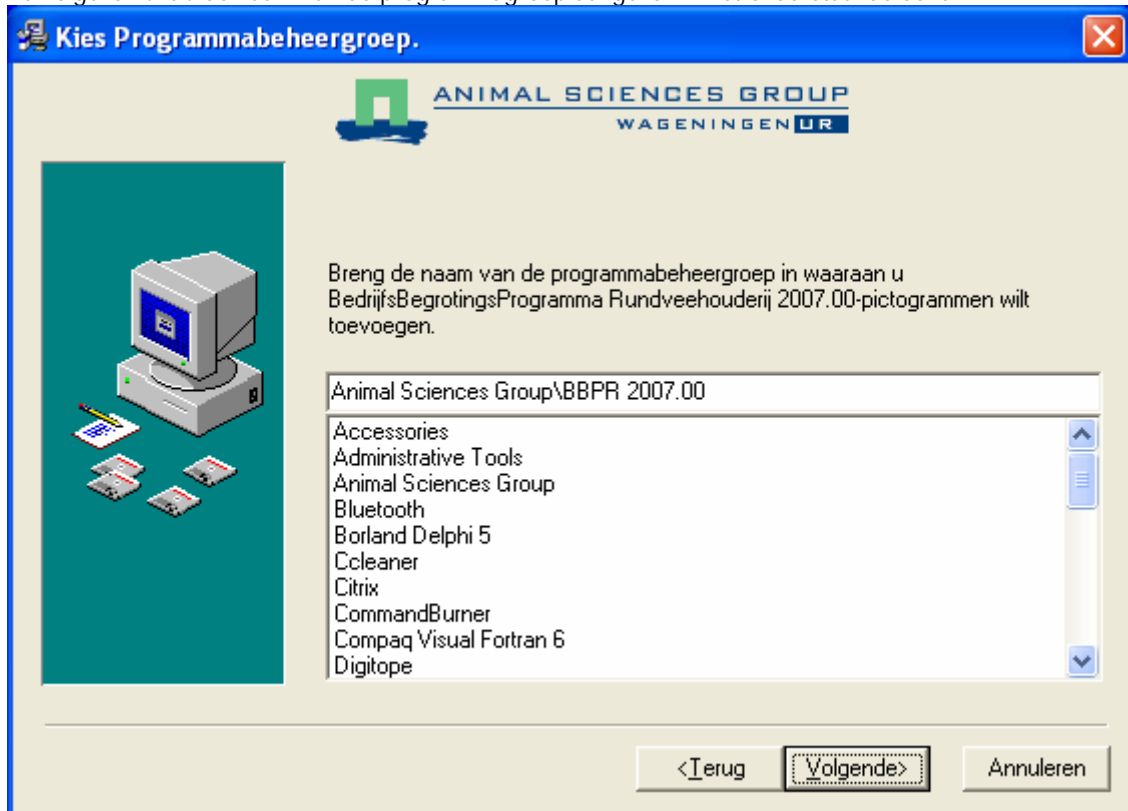
9. Bij de installatie van BBPR wordt altijd een programmagroep onder het menu 'Start' aangemaakt. Tevens wordt een snelkoppeling voor BBPR op het bureaublad geplaatst. Wilt u geen snelkoppeling op het bureaublad dan moet u het aankruisvakje in het onderstaande scherm leeg maken.



Klik op 'Volgende>'.



10. Vervolgens kunt u de naam van de programmagroep aangeven in het onderstaande scherm.

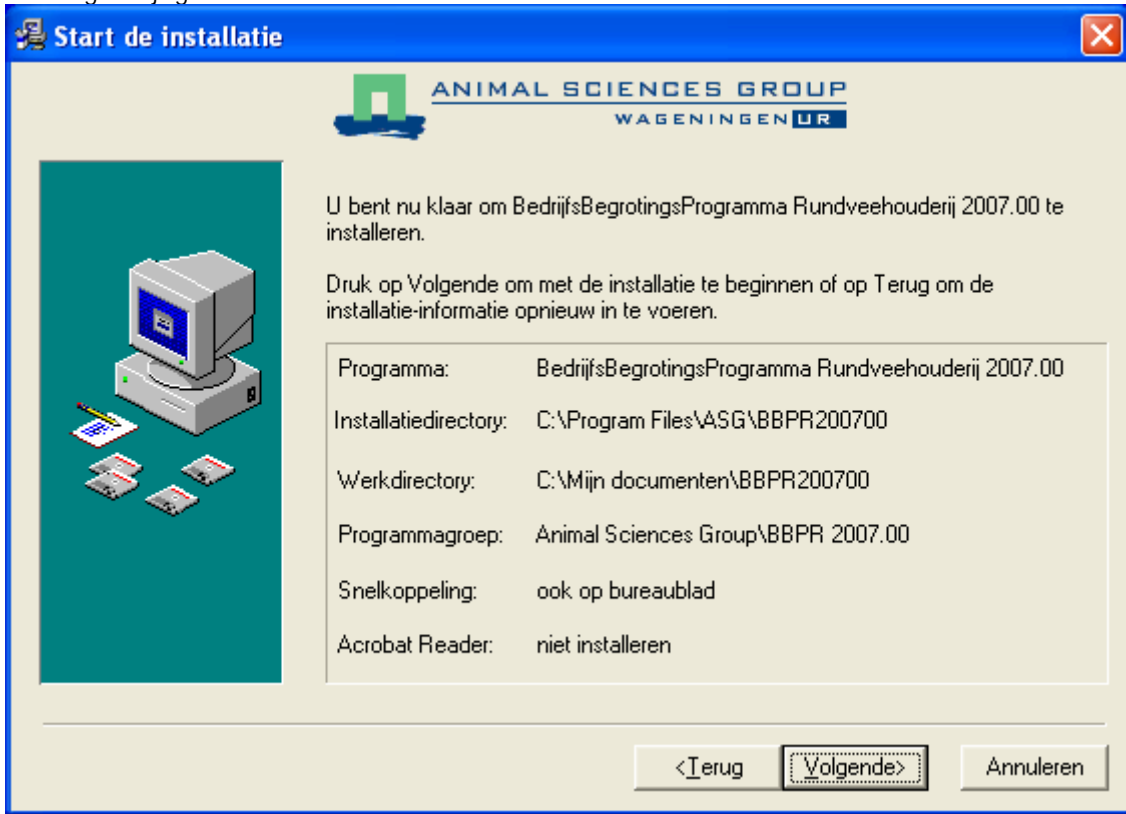


Klik op 'Volgende>'.

11. Vervolgens kunt u nog de Acrobat Reader installeren om de handleiding (in PDF-formaat) te kunnen lezen



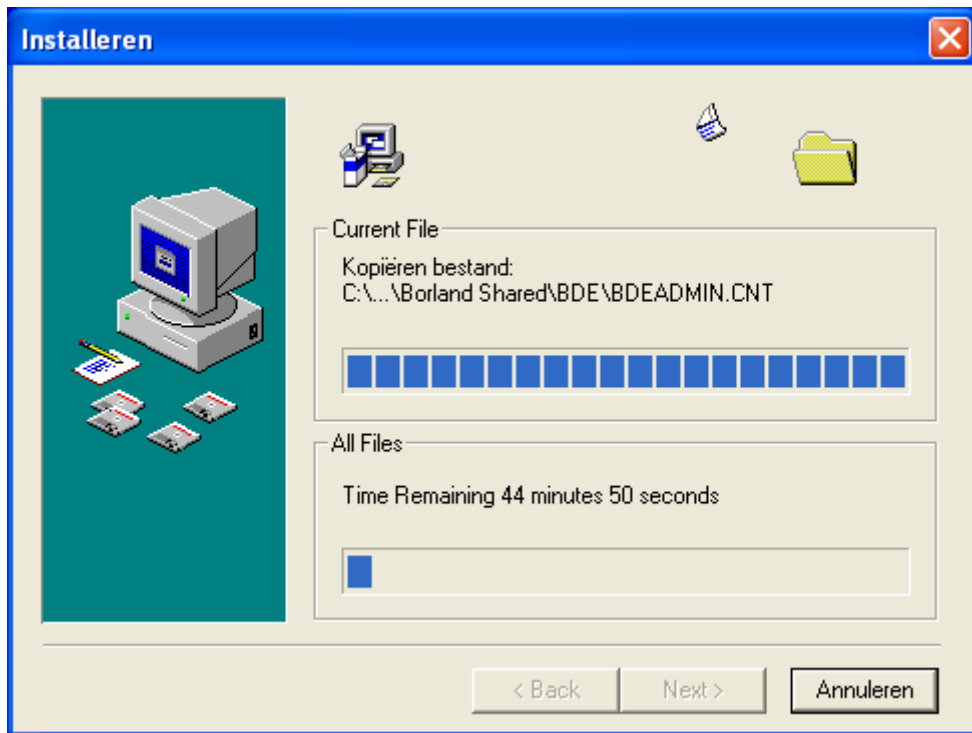
12. Het installatieprogramma toont vervolgens in het onderstaande scherm de gekozen instellingen.  
Bent u tevreden met de instellingen dan klikt u op 'Volgende>' om de daadwerkelijke installatie te starten. Wilt u nog iets wijzigen dan kunt u terug naar voorgaande schermen via de '<Terug' -knop en de reeds gemaakte instellingen wijzigen.



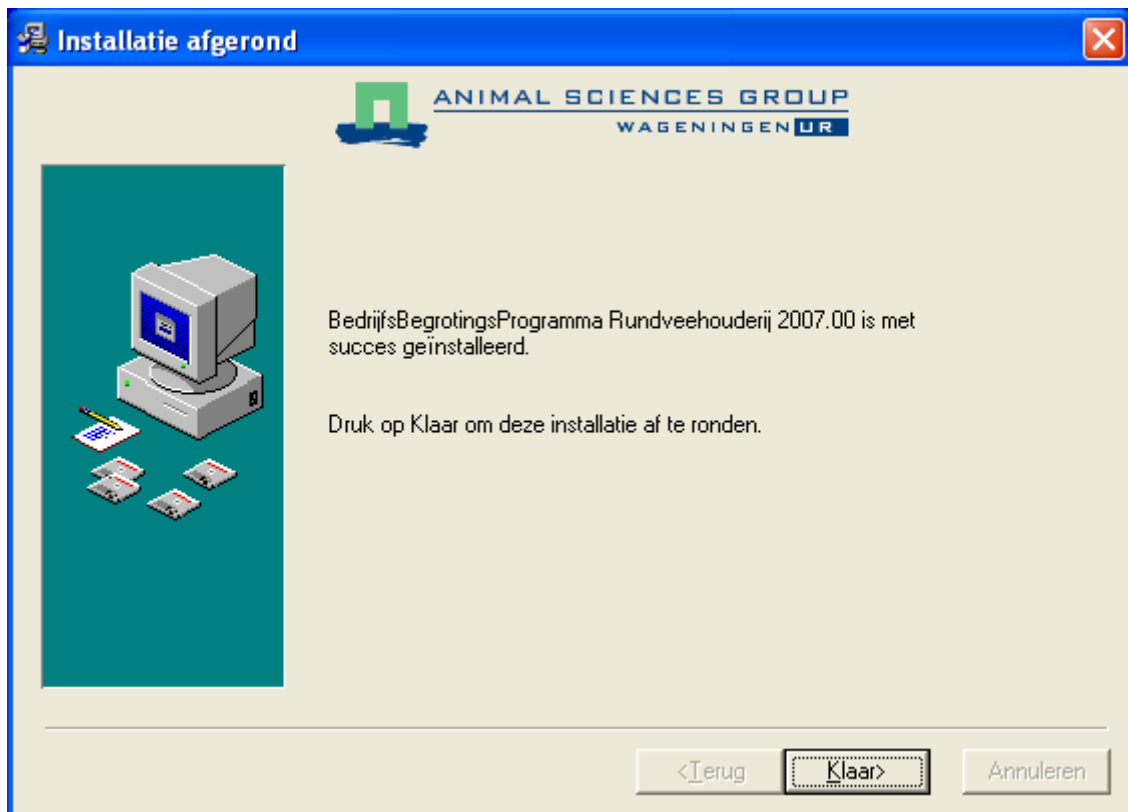
13. Het computerprogramma BBPR maakt gebruik van een standaard component, de 'Borland Database Engine'. In het onderstaande scherm kunt u voor bijzondere situaties de instellingen van deze component wijzigen.



14. De installatieprocedure begint. U ziet de voortgang op uw scherm.



15. De installatie is dan succesvol verlopen. In het scherm klikt u op 'Klaar'



U kunt nu met BBPR gaan werken. Er zijn verschillende mogelijkheden om voortaan BBPR op te starten. **U kunt BBPR niet draaien vanuit de directory waar het programma geïnstalleerd is.** Dit voorkomt vervuiling van de directory en het verkleint de kans dat per ongeluk bestanden verwijderd worden die BBPR nodig heeft om te draaien.

Mogelijkheden voor het opstarten van BBPR

1. Start BBPR op via het Menu Start van uw computer: Ga in het Menu Start naar Programma's → Praktijkonderzoek Veehouderij → BBPR 2007.00 en kies BBPR 2007.00.
2. Start BBPR op via de icoon op het bureaublad of werkblad van uw computer door dubbel te klikken op de icoon. Deze manier van opstarten van BBPR is alleen mogelijk als het vinkje in het aankruisvakje in het scherm dat hierboven bij punt 8 getoond is, heeft laten staan.

### 3.3 Installatie op een netwerk

BBPR maakt gebruik van paradox-tabellen die benaderd worden via de Borland Database Engine (BDE). Bij een netwerkversie wordt het programma BBPR geïnstalleerd op een server. De gebruikers (clients) maken via een netwerkverbinding gebruik van de op de server staande BBPR. Het kan voorkomen dat meerdere clients tegelijk gebruik willen maken van paradox-tabellen in BBPR. Deze BDE moet geïnstalleerd worden bij alle clients. Om het gebruik van de tabellen ordelijk te laten verlopen worden een aantal files op de server aangemaakt waarin het gebruik van de tabellen wordt bijgehouden. Paradox plaatst een zogenaamde locking-file *pdoxusrs.lck* in de directory waar de tabellen worden benaderd. Deze file regelt de toegang van de verschillende gebruikers naar de tabellen. De file heeft een verwijzing naar de file *pdoxusrs.net* waarin gegevens van de gebruikers worden bijgehouden. De BDE van alle clients moet dan ook verwijzen naar dezelfde *pdoxusrs.net* om de tabellen te kunnen benaderen. Als meerdere programma's als client draaien en gebruik maken van BDE wordt steeds naar dezelfde *pdoxusrs.net* op de server verwezen. Daarom moet de *pdoxusrs.net* op een centrale plaats komen te staan op de server. Naast de twee bovengenoemde files wordt nog een *paradox.lck* aangemaakt. Deze file zorgt ervoor dat Paradox of BDE de juiste tabellen van het programma op het juiste tijdstip benadert. De files *pdoxusrs.lck*, *paradox.lck* en *pdoxusrs.net* moeten beschrijfbaar zijn om gegevens in op te kunnen slaan. Omdat het niet wenselijk is dat de clients files aan kunnen maken op de server moet de systeembeheerder er voor zorgen dat deze files reeds aanwezig zijn en op de juiste plaats staan (zie voor werkwijze hieronder). Andere bestanden die beschrijfbaar moeten zijn, zijn *bbpr.ex1*, *bbpr.ex2* en *schil.ini*. Als het niet mogelijk is afzonderlijke bestanden beschrijfbaar te maken, kunt u ook het hele gebied beschrijfbaar maken. Let er op dat het onmogelijk moet zijn om bestanden op dat gebied te maken en te verwijderen. In onderstaande werkwijze zijn de toegangsrechten geregeld op gebiedsniveau.

Als een netwerkversie van BBPR wordt geïnstalleerd moeten zowel op het netwerkgebied (server) als op de afzonderlijke PC's (clients) een aantal stappen doorlopen worden :

1. Installeer de netwerk-versie van BBPR naar de server op bijv : c:\Program Files\ASG\Bbpr (**directory A**).
2. Draai BBPR op de server.
3. Maak op de server een directory aan, bijv : c:\Program Files\ASG\Net (**directory B**).
4. Verhuis *pdoxusrs.net* van directory A naar directory B.
5. Geef c:\Program Files\ASG (**directory C**) voorlopig de volgende eigenschappen of toegangsrechten:
  - Bestanden lezen
  - Bestanden schrijven
  - Bestanden maken
  - Bestanden weergeven
6. Maak op alle clients een netwerkverbinding aan met de server, bijv : Driveletter F:\ die verwijst naar directory C.
7. Installeer bij alle clients de Borland Database Engine (BDE) en pas m.b.v. BDECFG.EXE de IDAPI.CFG aan. Kies bij Driver Name PARADOX en selecteer bij Parameters achter NET DIR de pdoxusrs.net van F:\Net.  
**Hierna moeten alle clients opnieuw opgestart worden !!**
8. Maak bij alle clients een snelkoppeling naar de Schil.Exe op directory A van de server en geef als werkdirectory een lokaal gebied op de PC van de client.
9. Draai op een willekeurige client-PC eenmaal een BBPR via het netwerk. Als het goed is zijn op A nu de bestanden *paradox.lck* en *pdoxusrs.lck* aangemaakt. Deze zijn hier blijven staan omdat er geen verwijder rechten zijn.
10. Verander nu de eigenschappen of toegangsrechten van directory C definitief in :
  - Bestanden lezen
  - Bestanden schrijven
  - Bestanden weergeven

De server is nu gereed om BBPR als client te draaien via het netwerk.

Let op : Bij de automatische un-install-procedure van BBPR zullen de bestanden *paradox.lck* en *pdoxusrs.lck* blijven bestaan. Deze moeten handmatig worden verwijderd.

## 4 Eerste berekening, stap voor stap

Mededeling vooraf: voor een uitgebreide uitleg van alle knoppen kunt u hoofdstuk 5 t/m 9 raadplegen.

### 4.1 BBPR starten

- Nadat uw computer is opgestart, verschijnt in de linker onder hoek een knop 'Start'. Klik met de linker muisknop op deze knop. Kies het menu 'Programma's' en daarna 'BBPR'.
- Nu verschijnt het onderstaande scherm:





Klik met de linker muisknop op de knop




- Op het scherm verschijnt een dialogbox. De vragen worden geladen. Even geduld.


### 4.2 Gegevens invoeren

- In het nieuwe scherm zijn knoppen en de eerste vraag van de pagina 'Algemene gegevens' zichtbaar. De naam van de pagina staat in de grijze balk boven de eerste vraag.
- De eerste vraag is meteen zichtbaar. Alle vragen zijn verdeeld over de pagina's. Elke vraag heeft een nummer. De eerste vraag (nummer: 2) is: 'Omschrijving van de invoer?'. Typ in het witte veld achter de vraag de tekst '*Eerste berekening*'.
- Geef ENTER of klik op de knop met een naar onder wijzend pijltje . De cursor (te herkennen aan een blauw gekleurd gebied) gaat naar de volgende vraag. In het witte vlak achter de vraag is het standaardantwoord gegeven. In de balk onderaan het scherm staan de mogelijke antwoorden. Het standaardantwoord staat daar voorop, de alternatieven tussen haakjes er achter. U kunt het antwoord naar wens veranderen met behulp van

het zwarte driehoekje rechts naast het antwoord. U kunt met de ENTER-toets (of met een klik op de knop 'Volgende vraag' ) naar de volgende vraag gaan wanneer u het standaardantwoord wilt overnemen.

- U klikt met de linker muisknop op de knop met twee naar onder wijzende pijltjes: . Zo laten we bij wijze van oefening een berekening zien waar slechts standaardantwoorden in voorkomen. Deze standaardantwoorden worden nu ingevuld. De laatste regel luidt: 'Einde invoer'.


### 4.3 Gegevens opslaan

- Klik op de knop  (Invoer sluiten en rekenen). Er zal een berekening starten met de gegevens die nu (standaard) ingevuld zijn. Voordat BBPR kan gaan rekenen moeten de ingevoerde gegevens eerst opgeslagen worden. Beantwoord de vraag of de invoerset opgeslagen moet worden daarom met JA. Klik dus op 'Ja'.
- In het nieuwe scherm 'Opslaan als' staat in het rechter vak de map waar u de gegevens moet opslaan (C:\mijn documenten\bbpr200700). In het vak 'Bestandsnaam' typt u in plaats van de voorgestelde 'eerstebe' de naam van uw rekenset: 'set7'. Het bestand krijgt altijd de extensie .dat.
- Klik op 'OK'.


### 4.4 Rekenen

- Er verschijnt een mededeling dat er gerekend wordt. De voortgang van de berekeningen kunt u op het scherm volgen.
- Daarna verschijnt er een mededeling dat een lay-out set geladen wordt. Ook hier kunt u de voortgang op het scherm volgen.



### 4.5 Rapport





- Na het rekenen wordt het scherm 'Rapportkeuze' zichtbaar. Linksboven staat de naam van de dataset die u net zelf heeft gemaakt. Die heet nu 'set1.bur'. U kunt door in het witte vierkantje voor de naam van de rapporten te klikken, verschillende rapporten selecteren, die u in het eindrapport wilt hebben. Markeer bijvoorbeeld de samenvattingen van BBPR en van Mestbeleid en de deelprogramma's NVV (Normen voor de voedervervoorziening) en Mestbeleid. Klik dan op 'OK'.
- Het rapport wordt geladen. In het dan verschijnende uitvoerscherm 'Rapportage' wordt het door u gekozen rapport van de berekening weergegeven.
- U kunt door de pagina's van het rapport bladeren met de knoppen . Deze knoppen geven respectievelijk de eerste, vorige, volgende en laatste bladzijde.

### 4.6 Rapport printen


- Als u een printer hebt kunt u het de uitvoer afdrukken. Klik daarvoor op de knop . In het scherm dat dan verschijnt, moet u de printerinstellingen controleren en dan op 'OK' klikken.
- Klik na het printen op 'Bestand' links boven in de menubalk en kies de laatste optie 'Afsluiten'. U komt dan weer in het beginscherm.

### 4.7 Een alternatief berekenen

- Klik opnieuw op de knop . De vragen worden geladen.
- Wanneer de eerste vraag zichtbaar wordt, kikt u op de knop  (Openen).

- In het dan verschijnende dialoogscherm kiest u de dataset die u net zelf heeft gemaakt (C:\mijn documenten\bbpr200700\set1.dat). De antwoorden van deze set worden ingelezen.
- Voordat u nu antwoorden gaat wijzigen, moet u deze set opslaan onder een andere naam, anders worden de antwoorden overschreven. Ga in het menu 'Bestand' naar de optie 'Opslaan als'. Noem de dataset 'set2.dat' en klik op 'OK'.
- Ga met behulp van de scrollbar, aan de rechterrاند van het scherm naar de eerste vraag (Omschrijving van de invoer), klik op het antwoord 'eerste berekening', zodat het vakje blauw wordt. U kunt nu de nieuwe omschrijving intypen, bijvoorbeeld 'alternatief 1'.
- Ga naar de laatste vraag van de pagina 'Algemene gegevens'. Verander het jaartal van 2001 naar 2002 met behulp van de zwarte driehoekjes rechts van het antwoord. Klik dan op de knop . BBPR slaat nu alle vragen over die niet afhankelijk zijn van het door u veranderde antwoord. Pas bij de vraag die wel van belang is voor het jaartal stopt het programma. Klik bij deze vraag opnieuw op . Ook bij de volgende vraag.
- Klik op  (Invoer sluiten en rekenen) wanneer het programma aan het eind van de invoer is gekomen. Er wordt gevraagd of de dataset opgeslagen moet worden. Klik hier op 'Ja' en in het volgende scherm op 'OK'. BBPR meldt het bestand al bestaat (u heeft het immers net zelf gemaakt). Het mag vervangen worden, dus klik op 'Ja'.
- Het programma gaat nu aan het rekenen.
- U wilt nu de twee sets gegevens graag naast elkaar bekijken. Dat kan op 2 manieren:
  1. Klik in het scherm 'Rapportkeuze' op de knop 'Toevoegen'. Klik in het hierna volgende scherm 'Uitvoersets toevoegen' op 'set1.bur' en klik daarna op 'OK'. Deze manier is erg handig als u aan het rekenen bent met BBPR en u wilt de uitkomsten van een aantal alternatieve bedrijfssituaties met elkaar vergelijken. U hoeft bij deze manier van het vergelijken van de uitvoer immers niet terug naar het opstartscherm. Dit bespaart u tijd.
  2. Klik in het beginscherm op de knop . U krijgt het scherm 'Rapportkeuze'. Klik in dit scherm op de knop 'Toevoegen' Klik op 'set1.bur, houdt de Shift-toets ingedrukt en klik dan op set2.bur. Nu zijn beide sets geselecteerd, ze zijn blauw gekleurd. Klik dan op 'OK'. Deze methode is handig als U de invoersets al hebt doorgekend en u de uitvoer later (opnieuw) wilt bekijken.
- Opnieuw ziet u hier het scherm 'Rapportkeuze', maar nu zijn linksboven beide datasets zichtbaar. Met behulp van de pijltjestoetsen zijn ze in de gewenste volgorde te zetten. We kiezen voor het rapport nu alleen de samenvattingen van BBPR en Mestbeleid. Selecteer deze twee en klik dan op 'OK'.
- In het rapport staan beide sets nu naast elkaar, zodat ze gemakkelijk te vergelijken zijn.
- Klik na het printen op 'Bestand' links boven in de menubalk en kies de laatste optie 'Afsluiten'. U komt dan weer in het beginscherm.

#### 4.8 BBPR afsluiten

- U krijgt weer het opstartscherm te zien. Klik op de knop .

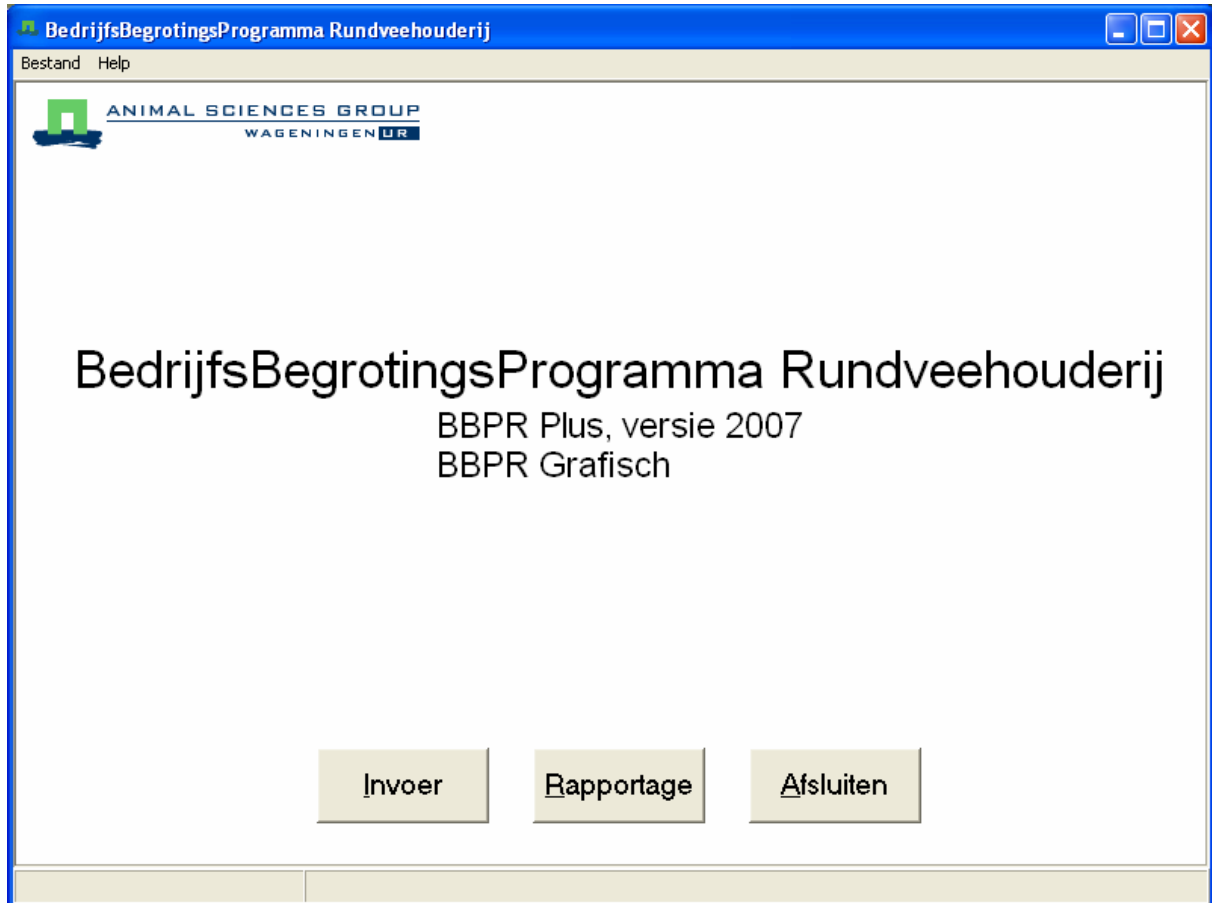
Dit was een eerste doorloop door het programma om u enigszins wegwijs te maken. De volgende hoofdstukken gaan dieper op de verschillende onderdelen in. Het is belangrijk om deze hoofdstukken de eerste keer goed te bestuderen. Daarna kunnen ze als naslagwerk worden gebruikt.



## 5 Schermopbouw

### 5.1 Opstartscherm

Wanneer BBPR is opgestart, zoals in hoofdstuk 3 is beschreven, is het opstartscherm (figuur 5.1) zichtbaar. De onderdelen die hier op te zien zijn en de functies van deze onderdelen worden in deze paragraaf beschreven.



**Figuur 5.1.** Opstartscherm BBPR

#### 5.1.1 Titelbalk

Helemaal bovenaan bevindt zich de titelbalk.

##### 5.1.1.1 Titel

De titel van het programma (BedrijfsBegrotingsProgramma Rundveehouderij) blijft gedurende het gebruik van het programma steeds zichtbaar.

##### 5.1.1.2 Icoon

Links naast de titel, boven in de hoek, is een icoontje zichtbaar. Dit kleine plaatje hoort bij het PV. Wanneer u met de linker muisknop op de icoon klikt, ziet u een nieuw grijs schermje tevoorschijn komen met opdrachten waar u uit kunt kiezen. De woorden die lichtgrijs zijn kunnen niet gekozen worden. De opdrachten die een vetter lettertype hebben kunnen wel uitgevoerd worden. De opdrachten worden geactiveerd door op een van de woorden te klikken. De mogelijkheden zijn:

#### **Vorig formaat**

Het formaat van het scherm kunt u variëren door met de cursor naar de grijze rand van het scherm te gaan. De cursor verandert dan van een dikke pijl die naar linksboven wijst naar een dunnere horizontale pijl met twee punten. Druk op dat moment de linker muisknop in, houdt deze ingedrukt en beweeg de muis. U ziet de rand van het scherm meebewegen. Zo kunt u het scherm verticaal en horizontaal groter en kleiner maken, door de muisknop op de gewenste plaats los te laten. Als u het formaat van het scherm veranderd hebt, kunt u met de opdracht 'Vorig formaat' het vorige formaat terugkrijgen.

### **Verplaatsen**

Het scherm kunt u verplaatsen op twee manieren. U kunt met de muis naar de titelbalk gaan, de linker muisknop indrukken en de muis verplaatsen. U ziet het scherm meebewegen. Zo kunt u het scherm op de gewenste plaats neerzetten door de muisknop weer los te laten. Een andere mogelijkheid is met de opdracht 'Verplaatsen'. De cursor verandert in een pijl met vier punten. Met behulp van de pijltjestoetsen of de muis kunt u dan het scherm verplaatsen.

### **Grootte**

Opnieuw verandert de cursor in een pijl met vier punten. Met de pijltjestoetsen naar boven of beneden komt u met de cursor op de boven- of ondergrens van het scherm terecht. Met de muis of de verticale pijltjestoetsen kunt u zo de grootte aanpassen. Datzelfde geldt voor de horizontale pijltjestoetsen.

### **Minimaliseren**

'Minimaliseren' betekent dat u het scherm even opbergt zonder het programma af te sluiten. Als u tussendoor iets anders met uw computer wilt doen, kan het handig zijn het scherm van BBPR te minimaliseren. Ook dit kan weer op twee manieren: Met de opdracht via de icoon en met behulp van het meest linkse vierkante knopje rechtsboven in de titelbalk (er staat een dikke horizontale streep in). Wanneer u een van beide methoden toepast ziet u het scherm verdwijnen en onder in de standaardbalk van Windows verschijnen. In dat blokje staat nog de naam BBPR en de icoon. Wanneer u het scherm weer wilt zien hoeft u slechts op dit blokje te klikken.

### **Maximaliseren**

'Maximaliseren' betekent dat het scherm uw gehele werkblad op de monitor gaat vullen. Zo hebt u geen last meer van achterliggende schermen van mogelijke andere programma's. Ook dit kan op twee manieren: Met de opdracht via de icoon en met behulp van de middelste van de vierkante knopjes rechtsboven in de titelbalk (daarop zijn twee rechthoeken half over elkaar zichtbaar). Het maximale scherm kan weer tot het vorige formaat worden teruggebracht op twee manieren: Met de opdracht 'Vorig formaat' via de icoon of door nogmaals op het middelste vierkante knopje te drukken.

### **Sluiten (ALT+ F4)**

'Sluiten' zal het gehele programma afsluiten. U gebruikt deze opdracht dus alleen helemaal aan het eind van elk gebruik van BBPR. Het programma sluiten kan op drie manieren: Met de opdracht via de icoon, met de meest rechtse van de vierkante knopjes rechts boven in de titelbalk (er staat een kruisje in) of met de toetsencombinatie ALT + F4. Het plusteken betekent altijd: houd de eerste toets (hier: ALT) ingedrukt terwijl u de volgende functietoets (hier: F4) indrukt.

#### *5.1.1.3 Vierkante knopjes uiterst rechts*



De functies van deze drie knopjes zijn respectievelijk Minimaliseren, Maximaliseren en Sluiten. Deze zijn in paragraaf 5.1.1.2 besproken.

#### *5.1.2 Menubalk*

Tussen de titelbalk en de knoppenbalk bevindt zich de menubalk. Onder de menu's 'Bestand' en 'Help' staan de mogelijkheden die gekozen kunnen worden. U ziet onder de B van Bestand en onder de H van Help een horizontaal streepje staan. Al eerder zag u misschien deze streepjes bij functies uit de vorige paragraaf. Deze streepjes geven aan dat met de combinatie ALT en de letter waar het streepje onder staat de opdracht via het toetsenbord kan worden aangeroepen in plaats van met behulp van de muis. Dit geldt in het gehele programma waar u de streepjes onder letters ziet staan.

##### *5.1.2.1 Bestand*

Dit menu biedt de volgende mogelijkheden:

## Invoer

Hiermee wordt een nieuwe invoer geopend. De vragen worden geladen en de eerste vraag verschijnt op het scherm. In hoofdstuk 7 van deze handleiding zal verder op deze invoer worden ingegaan.

## Rapportage

Wanneer u eerder de invoerset hebt ingevuld, de berekening hebt laten doen en rekenset hebt bewaard, kunt u met behulp van 'Uitvoer' een rapport van deze berekening opvragen. Er verschijnt een nieuw scherm met de naam 'Rapportkeuze'. Als u de knop 'Toevoegen' aanklikt met de muis verschijnt het scherm 'Invoersets toevoegen' en kunt u de gewenste dataset uitkiezen door te bladeren in de verschillende mappen. Wanneer u de Shift-toets ingedrukt houdt, kunt u met de linker muisknop maximaal vier datasets selecteren. Als u op 'OK' klikt sluit het scherm en wordt een nieuw scherm geopend met de naam 'Rapportkeuze'. U kunt daar kiezen uit een aantal programma's waarvan u de uitvoer wilt bekijken. Linksboven in het scherm staan de geselecteerde datasets. Die kunnen met behulp van de 'pijltes' nog in de juiste volgorde worden gezet. Als u op 'OK' klikt verschijnt het rapport op een nieuw scherm. Dit scherm zal in hoofdstuk 9 van deze handleiding worden besproken.

## Afsluiten

Dit is een mogelijkheid om het programma te sluiten aan het eind van het gebruik. In paragraaf 5.1.1.2 zijn drie andere mogelijkheden besproken.

### 5.1.2.2 Help

De enige mogelijkheid onder 'Help' is het kiezen van:

## Info

Er verschijnt een apart scherm genaamd 'Info'. Hier is algemene informatie over het programma te zien: het logo en de naam van het PR, de naam en afkorting van het programma BBPR, het versienummer, de ontwikkeldatum, de makers en eventueel geladen DLL's. Deze DLL's zijn alleen van belang wanneer er onverhoopt fouten in het programma voorkomen. Wanneer u het PR daarvan op de hoogte stelt kan via de DLL's extra informatie worden achterhaald zodat de fouten beter kunnen worden nagezocht. U kunt op 'OK' klikken om het scherm te laten verdwijnen. Het telefoonnummer en het e-mail adres waar gebruikers met hun vragen terecht kunnen zijn vermeld op de tweede bladzijde van deze handleiding.

### 5.1.3 Knoppen


Op de onderste helft van het scherm ziet u drie grote knoppen:



Invoer

## Invoer

Deze knop geeft hetzelfde resultaat als 'Invoer' onder 'Bestand', zie paragraaf 5.1.2.1.



Rapportage

## Rapportage

Deze knop geeft hetzelfde resultaat als 'Rapportage' onder 'Bestand', zie paragraaf 5.1.2.1.



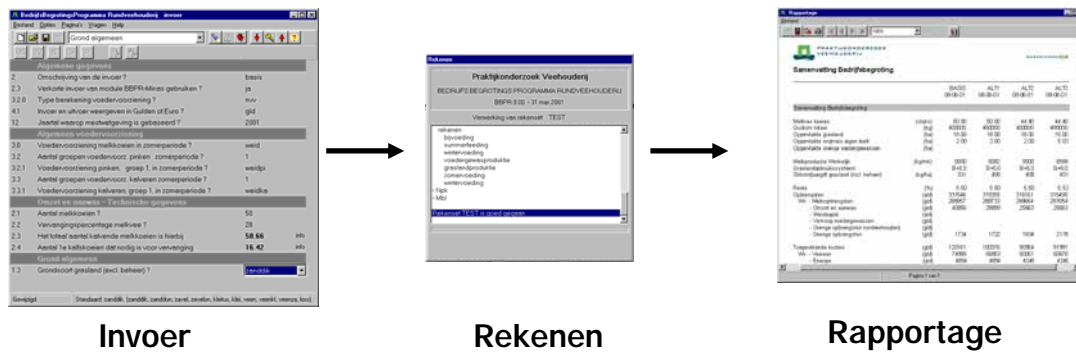
Afsluiten

## Afsluiten

Deze knop geeft hetzelfde resultaat als 'Afsluiten' onder 'Bestand', zie paragraaf 5.1.2.1.

## 6 De stappen bij het gebruik van BBPR

Wanneer u met het begrotingsprogramma gaat werken, zult u niet alleen merken dat BBPR is opgebouwd uit deelprogramma's, maar ook dat BBPR volgens een vaste structuur werkt, die u elke keer wanneer u met het programma werkt weer terug vindt. De structuur bestaat uit drie stappen (zie figuur 6.1):



**Figuur 6.1.** De drie opeenvolgende stappen bij gebruik van BBPR

### Stap 1: Invoer

Het invoeren van gegevens is de eerste stap. Als gebruiker bepaalt u welke vragen worden gesteld. Op de eerste pagina bijvoorbeeld, geeft u aan of u alle onderdelen, enkele of slechts één onderdeel van een melkveebedrijf wilt doorrekenen. Met deze keuzen bepaalt u ook de nauwkeurigheid van de uitvoer die hieraan is gerelateerd. Deze eerste pagina zal daarom in paragraaf 7.3 uitvoerig worden toegelicht. Het invoeren van gegevens vindt plaats met behulp van de PV-invoerprocedure (hoofdstuk 7).

### Stap 2: Rekenen

Daarna wordt met de door u ingevoerde waarden gerekend. De methode waarop gerekend wordt kunt u niet beïnvloeden, deze ligt vast in de rekenregels van het programma (zie hoofdstuk 8).

### Stap 3: Rapportage

Voor de rapportage is een programma ontwikkeld waarmee de uitkomsten van de berekeningen in een rapport worden geplaatst. U kunt daarbij zelf aangeven van welke berekeningen (en welke onderdelen van die berekeningen) u een rapport wilt en of u meerdere berekeningen naast elkaar wilt plaatsen waardoor de uitkomsten overzichtelijk gepresenteerd worden (hoofdstuk 9). Het deel van het rapport waarin de economische getallen zijn vermeld is opgezet volgens het Geüniformeerd Rekenschema voor de Agrarische Sector (GRAS). Het werken volgens GRAS heeft als voordeel dat de gegevens gemakkelijk kunnen worden vergeleken met andere bedrijfseconomische uitvoer die ook op het GRAS is gebaseerd zoals bijvoorbeeld een bedrijfseconomische boekhouding.

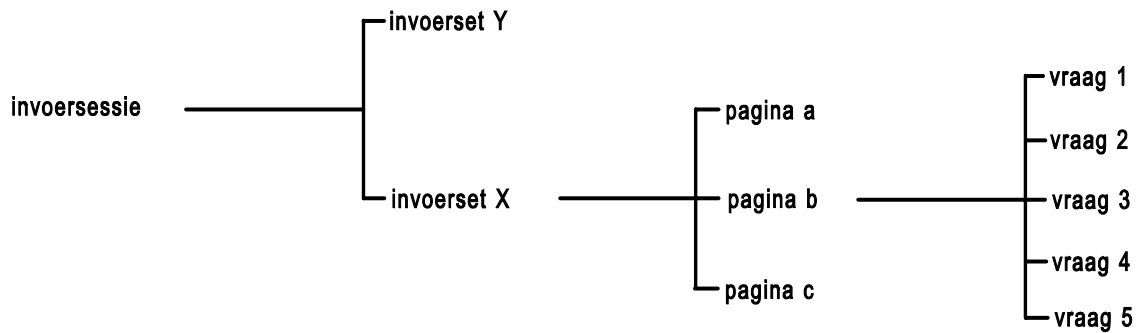
In de volgende 3 hoofdstukken zullen deze stappen verder toegelicht worden.

## 7 Invoer

Sinds 1997 is bij het PV een nieuwe PV-invoerprocedure in gebruik. Dit programma, WINVEDI genaamd, wordt gebruikt bij het invoeren van gegevens voor rekenprogramma's die op het PV zijn ontwikkeld. BBPR is één van die rekenprogramma's.

### 7.1 Structuur van de invoer

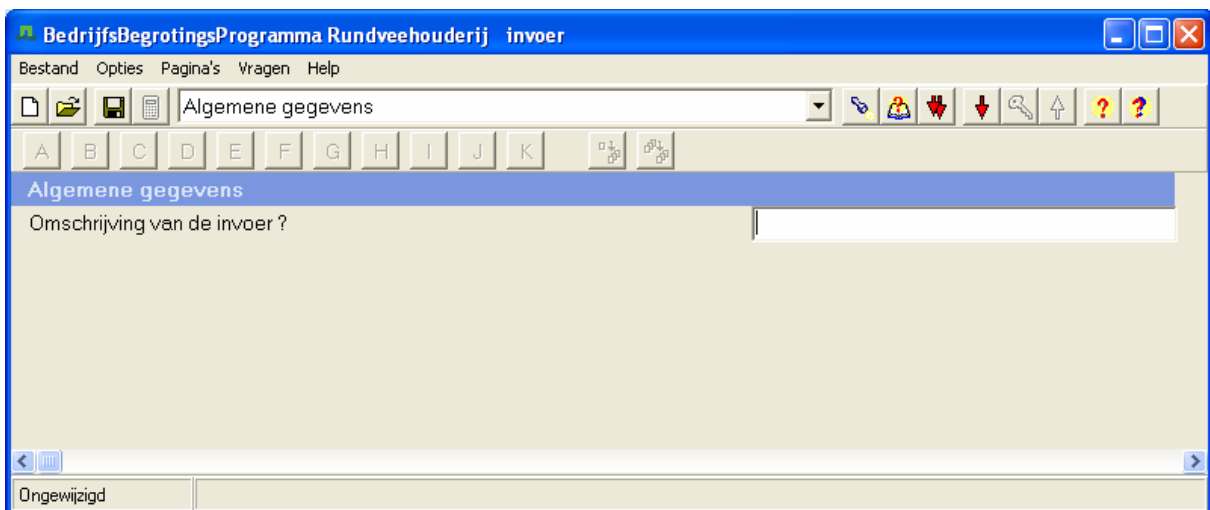
Het invoeren van gegevens in BBPR gaat door middel van het beantwoorden van een groot aantal vragen. Elke vraag heeft een eigen nummer. Vragen die bij elkaar horen of een bepaalde samenhang vertonen zijn gegroepeerd en ondergebracht op één pagina. Elke pagina heeft een eigen naam en een eigen titel. Elk antwoord dat u geeft bepaalt welke volgende vragen u krijgt. Omdat sommige vragen op deze manier worden overgeslagen, lijkt de nummering van de vragen die u op uw scherm ziet, niet altijd logisch. De invoer van BBPR is opgebouwd uit meerdere pagina's, die elk weer uit meerdere vragen bestaan. Een complete serie beantwoorde vragen wordt een invoerset genoemd. Tijdens een invoersessie kunnen verschillende invoersets gemaakt worden. Dat betekent dat er ook meerdere keren door het rekenprogramma wordt gerekend. De hiërarchische structuur van de invoer wordt in figuur 6.2 weergegeven.



**Figuur 7.1.** De hiërarchische structuur van de invoer.

### 7.2 Vragenscherf

Dit vragenscherf of invoerscherf wordt zichtbaar als de 'Invoer' is gestart. Op dit vragenscherf (figuur 7.2) zijn weer een titelbalk, een menubalk en een knoppenbalk te zien.



**Figuur 7.2.** Invoerscherf

### 7.2.1 Titelbalk

Zie paragraaf 5.1.1 voor de beschrijving van de verschillende functies.

### 7.2.2 Menubalk

Deze menubalk heeft de volgende menumogelijkheden:

#### 7.2.2.1 Bestand

##### **Nieuw**

Hiermee start een nieuwe invoerset. Als u nog bezig was met het beantwoorden van vragen zal er eerst een scherm verschijnen met de vraag of u de resultaten op wilt slaan. Daar wordt bij 'Opslaan' op teruggekomen. In de nieuwe invoerset kunt u opnieuw antwoorden invullen of het standaard antwoord overnemen.

##### **Openen**

Wanneer u eerder een invoerset hebt bewaard, kunt u met behulp van 'Openen' deze set openen. U kunt bijvoorbeeld de antwoorden wijzigen. Er wordt een nieuw scherm geopend zodat u in de bestaande mappen de goede invoerset kunt vinden. Wanneer u op 'OK' klikt zal de set geopend worden, die op dat moment onder 'Bestandsnaam' staat. U ziet de vragen en antwoorden in het BBPR scherm verschijnen.

##### **Opslaan**

Wanneer u de gewenste vragen hebt beantwoord en deze invoerset wilt bewaren, kunt u de gegevens opslaan. Er verschijnt een nieuw scherm waarin u de directory en de naam van de dataset kunt kiezen. Als u op 'OK' klikt worden de gegevens opgeslagen.

##### **Opslaan als**

Ook een bestaande invoerset kan onder een andere naam bewaard worden. Dit kan handig zijn als u een bestaande invoerset wilt wijzigen, maar deze ook de bestaande dataset wilt behouden. U kunt dan via 'Opslaan als' de invoerset een nieuwe naam geven, zodat beide invoersets worden bewaard. Daarna kunt u de nieuwe set wijzigen zonder dat de oude verloren gaat. Als u de gewijzigde invoerset onder dezelfde naam als de oorspronkelijke zou bewaren, worden de gegevens overschreven en bent u de gegevens van de oude set dus kwijt.

##### **Invoer sluiten**

Deze optie sluit het invoerscherm af. Wanneer u vragen beantwoord hebt en nog niet hebt opgeslagen, zal er eerst een nieuw waarschuwingsscherm verschijnen waarin u kunt aangeven of u de data wilt bewaren of niet. Veiliger is het uiteraard om eerst altijd zelf de gegevens te bewaren voordat u de invoer sluit.

##### **Invoer sluiten en rekenen**

Deze optie is meestal grijs gekleurd, zodat u het niet kunt kiezen. Alleen als de vragen volledig zijn ingevuld (er komt dan een grijze balk met 'Einde invoer' onderaan het scherm) kan de berekening van BBPR gestart worden.

#### 7.2.2.2 Bewerken

##### **Voorkeuren**

Er verschijnt een nieuw scherm waarop u kunt invullen of u de automatische toelichting bij pagina's en vragen wilt zien of niet. Omdat de automatische toelichting vaak belangrijk is voor het begrip van een vraag of een pagina wordt geadviseerd deze automatische toelichting aan te laten staan. Op het tweede tabblad van het scherm kunt u voorkeuren voor de attentievragen aangeven. Hierop wordt in paragraaf 7.2.2.4 teruggekomen. Het scherm 'Voorkeuren' kunt u afsluiten door op 'OK' te klikken.

#### 7.2.2.3 Pagina's

Alle vragen, die in BBPR beantwoord kunnen worden, zijn onderverdeeld in pagina's. Deze pagina's hebben een naam, die het soort vragen op die pagina weergeeft. De naam van de pagina's staat in een grijze balk boven de vragen. De eerste pagina heet bijvoorbeeld 'Algemene gegevens'.

Algemene gegevens

De naam van de pagina waar de cursor is (dus de pagina waar u bezig bent met het beantwoorden van de vragen) staat in een blokje in de knoppenbalk. Met behulp van het omgekeerde driehoekje rechts kunt u andere pagina's opvragen. Soms is het handiger of sneller om de volgende mogelijkheden onder 'Pagina's' te gebruiken:

#### Eerste

U gaat met de cursor naar de eerste pagina.

#### Een terug

U gaat met de cursor een pagina terug.

#### Een verder

U gaat met de cursor een pagina verder.

#### Laatste

U gaat met de cursor naar de laatste pagina.

#### Toelichting

Deze optie wordt bij enkele invoerpagina's gebruikt. Hieronder is een voorbeeld gegeven van de toelichting bij pagina Gemeenschappelijk Landbouwbeleid Technische gegevens, zie figuur 6.4. Wanneer u op 'Vragen' klikt in dit scherm, krijgt u toelichting bij de vraag waar de cursor op staat. U klikt op 'Sluiten' om het toelichtingsscherm af te sluiten.



**Figuur 7.3.** Toelichtingsscherm.

#### 7.2.2.4 Vragen

Nadat we de pagina's hebben behandeld en nu u zelf een pagina kunt vinden om de vragen te beantwoorden, zullen we ons nu op de vragen zelf richten. Voor alle mogelijkheden onder 'Vragen' bestaat ook een knop op de knoppenbalk. Vaak is het sneller om met de knoppen te werken, zodra u weet wat de knoppen betekenen. Wanneer de cursor (zonder te klikken) op zo'n knop staat, verschijnt in een geel blokje direct onder de knop wat de functie er van is.

Niet alle vragen die BBPR kent worden altijd aan de gebruiker voorgelegd. Het programma maakt keuzen naar aanleiding van de antwoorden die u als gebruiker reeds eerder gegeven heeft. Als u bijvoorbeeld aan het begin van een pagina bepaalt dat u de lange invoermethode (LANG) wilt gebruiken, worden er meer vragen gesteld dan bij de normatieve invoermethode (NORM). Dit betekent dat veel vragen onderdrukt worden en dat BBPR het standaardantwoord voor u invult, zonder dat u dat op het scherm ziet.

#### Volgende attentievraag

Wat een attentievraag is, kan als volgt uitgelegd worden: Stel u verandert het antwoord op een bepaalde vraag. Uiteraard zijn enkele volgende vragen afhankelijk van het antwoord dat u op deze vraag geeft. Een attentievraag

is de eerstvolgende vraag die afhankelijk is van het gewijzigde antwoord. Wanneer u dus op de knop voor 'Volgende attentievraag' klikt zullen (eventueel) de vragen die niet van het gewijzigde antwoord afhankelijk zijn door BBPR met het eerder gekozen antwoord worden ingevuld, totdat het bij een attentievraag komt. Daar stopt BBPR met zelf invullen en wordt een reactie van u verwacht. U kunt het nieuwe voorgestelde standaardantwoord overnemen, maar u kunt ook dit antwoord aanpassen. Met behulp van 'Voorkeuren' onder 'Bewerken' kunt u het attenderen van vragen aanpassen. Dit wordt echter niet aangeraden.

### Volgende

De cursor gaat naar de volgende vraag. Ook met ENTER gaat de cursor naar de volgende vraag. Met de verticale pijltjestoetsen kunt u de mogelijke antwoorden doorlopen.

### Standaardantwoord

De toets INSERT geeft hetzelfde resultaat. Elke vraag heeft een standaardantwoord (behalve vraag 2 op pagina ALG). Dit antwoord wordt gegeven wanneer u in een nieuwe invoerset voor het eerst de vraag tegenkomt. Wanneer u een opgeslagen dataset gaat aanpassen en u wilt weten wat het standaardantwoord op een bepaalde vraag was, kunt u deze optie gebruiken. Het standaardantwoord wordt direct achter de vraag ingevuld.

### Vorige

De cursor gaat naar de vorige vraag. Dit kan ook met de toetsencombinatie SHIFT + ENTER.

### Toelichting

Wanneer u een vraag niet begrijpt of meer wilt weten over de mogelijke antwoorden, kunt u de Help-functie proberen. Daar vindt u soms ook commentaar die bij de betreffende vraag hoort. Ook bij enkele pagina's is een toelichting mogelijk. De Help-tekst komt in een apart scherm te staan, dat u kunt sluiten door met de linker muisknop op 'Sluiten' te klikken of door op ENTER te drukken.

#### 7.2.2.5 Help

### Zoeken

Wanneer u wilt weten of er een vraag over een bepaald onderwerp gesteld wordt, kunt u deze zoekmogelijkheid gebruiken. U typt in het scherm 'Zoek tekst' in het witte vlak onder 'Zoekterm' het woord of de woorden die u zoekt. Rechts in het scherm (zie figuur 6.5) kunt u aangeven waar het zoekprogramma speciaal op moet letten. Klik op de knop 'Zoeken'. Even later wordt rechtsonder zichtbaar in welke vraag of vragen en in hoeveel vragen het woord voorkomt. Er wordt alleen gezocht in vragen die u al beantwoord hebt. Als U met de muis op (één van) de vraag (vragen) klikt zoekt Winvedi automatisch de desbetreffende vraag voor U op in het vragenschermbord en plaatst de cursor in het witte vak achter deze vraag. Indien U bijvoorbeeld in de dialogbox uit figuur 6.5 op de vraag "Omschrijving van de invoer" klikt met de muis (de tekstbalk van de vraag wordt dan blauw) dan is het gevolg dat de cursor in het witte vak achter vraag 2 op de pagina "Algemene gegevens" komt te staan en dat U dus een andere omschrijving van de invoerset kunt geven (dit is uiteraard niet verplicht, U kunt ook het reeds gegeven antwoord laten staan).

Als U wilt terugkeren naar het vragenschermbord dient U op 'Sluiten' te klikken.





Figuur 7.4. Zoekschermbord




### 7.2.3 Beantwoorden van de vragen

In de grijze balk staat de paginatitel (Algemene gegevens). De eerste vraag die getoond wordt bestaat uit een vraagnummer, hier vraag 2 en een vraagtekst die luidt: "Omschrijving van de invoer". Achter de vraag is een wit vak zichtbaar. Dit is de ruimte die gereserveerd is voor het antwoord. De programmeur van BBPR kan in dat vak een suggestie doen voor een mogelijk antwoord. Dat heet dan het standaardantwoord.

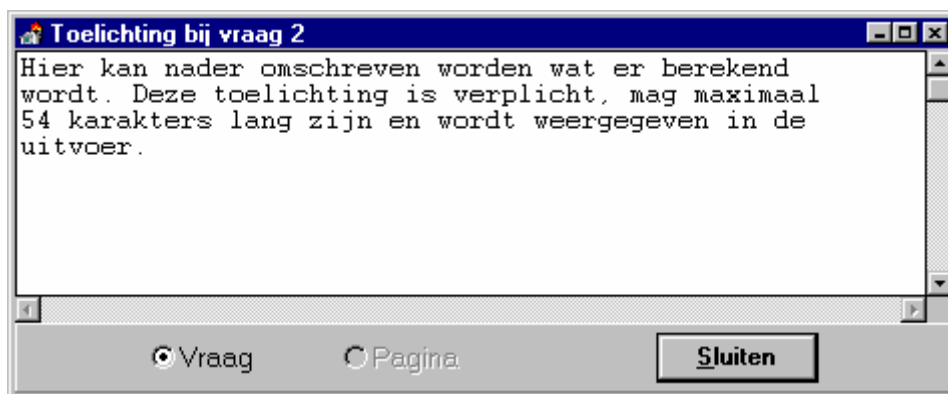
Als u die suggestie wilt overnemen, dan hoeft u alleen maar ENTER te geven of op de knop  klikken. Als u een ander antwoord wenst, dan kunt u het nieuwe antwoord in het vak intikken of met de pijltjes naar het gewenste antwoord. Voor de eerste vraag is geen standaardantwoord aanwezig. Het is verplicht daar een antwoord in te vullen. BBPR gaat anders niet verder met het stellen van vragen. Daarna moet u, zoals na elk antwoord, een ENTER geven of op de knop  klikken. Het blauwe vlak, geeft aan waar de cursor is.

**Kortom: in het witte vak kan een standaardantwoord staan; door in het vak een ander antwoord in te typen wijkt u af van dat standaardantwoord.**

Tijdens het invoeren van gegevens verschijnen alleen die vragen, die voor de berekening noodzakelijk zijn. Wanneer bijvoorbeeld een grupstal aanwezig is zal BBPR niet vragen wat voor type melkstal er op het betreffende bedrijf aanwezig is. Welke vragen gesteld worden is dus afhankelijk van eerder gegeven antwoorden. Ook de grenzen waarbinnen een bepaald antwoord moet vallen kunnen afhankelijk zijn van eerder gegeven antwoorden.

Door een toelichting te vragen door op de knop  te klikken, worden, naast een uitleg van wat nu precies met de vraag wordt bedoeld, mogelijke antwoorden en het standaardantwoord gegeven. U ziet een scherm zoals in figuur 6.6. Dit scherm kunt u weer sluiten door op 'Sluiten' te klikken. Wanneer er een beperkt aantal mogelijke antwoorden is, worden deze toegelicht. Bij enkele vragen is er geen toelichting beschikbaar, omdat de vraag duidelijk genoeg wordt geacht.

Onderaan de pagina ziet u nog meer informatie over de vraag waar de cursor op staat. Helemaal links is aangegeven of het antwoord is gewijzigd of niet. Er naast is een blokje zichtbaar waarin, in geval een getal wordt gevraagd, het maximum, het minimum en het standaardantwoord is weergegeven. In het geval er geen getal wordt gevraagd kunt u uit verschillende mogelijkheden kiezen. Deze staan in het blokje, voorafgegaan door het standaardantwoord.



**Figuur 7.5.** Scherm voor toelichting bij een vraag.

Wanneer u bezig bent met het invoeren van gegevens kan het soms gebeuren dat er zomaar een toelichting boven een vraag staat zonder dat u daarom heeft gevraagd. Dit noemen we een automatische toelichting. Deze informatie is zo belangrijk dat het automatisch op uw beeldscherm verschijnt.

Als u een vraag hebt beantwoord en u denkt achteraf dat het antwoord niet goed is, dan bestaat de mogelijkheid om het antwoord te wijzigen. U gaat met de cursor naar de vraag en klikt op het eerder gegeven antwoord. In het witte vlak kunt u het antwoord wijzigen. Heeft u een vraag gewijzigd dan worden daarna die vragen, die afhankelijk waren van het gewijzigde antwoord, opnieuw aan u gesteld. De vragen die opnieuw aan u worden gesteld, worden aangeduid met een witte regel met blauw gekleurde letters. Dit maakt u er op attent dat door het door u veranderde antwoord bij een voorgaande vraag wellicht ook gevolgen heeft voor het reeds gegeven antwoord bij de aangeduide vraag. Deze vragen worden daarom attentievragen genoemd.

In een aantal gevallen staan bepaalde antwoorden op vragen vast. Ze zijn al of niet afhankelijk van antwoorden op voorgaande vragen. We noemen dit onderdrukte vragen. U kunt niets aan de antwoorden op deze vragen veranderen. Meestal ziet u deze vragen niet. In een enkel geval wordt het wel van belang geacht dat u op de hoogte bent van de antwoorden op deze onderdrukte vragen. In deze gevallen wordt de onderdrukte vraag met zijn antwoord vetgedrukt ter informatie op het scherm afgedrukt, vergezeld met de mededeling **"info"**.

De antwoorden die u geeft worden steeds door de PV-invoerprocedure gecontroleerd. Als het antwoord niet voldoet aan de geïmplementeerde mogelijkheden wordt het antwoord niet geaccepteerd. U kunt dan niet verder. Met behulp van de knop met toelichting of met de hints onder aan het scherm kunt u een antwoord geven wat wel voldoet. Pas daarna kunt u verder gaan naar de volgende vraag.

#### *7.2.4 Antwoordmogelijkheden*

U kunt de vragen op verschillende manieren beantwoorden. U hebt de keuze uit: vrij in te vullen tekst, vaste tekst en getallen. Hieronder volgt een korte toelichting.

##### **Vrij in te vullen tekst**

Deze mogelijkheid van beantwoorden komt slechts één keer voor, namelijk bij vraag 2 op pagina "ALG": "Omschrijving van de invoer?". Deze vraag wordt in paragraaf 7.3 uitgebreid besproken. Deze vraag, waarbij vrij in te vullen tekst mogelijk is, heeft geen standaardantwoord. Een antwoord is verplicht.

##### **Vaste tekst**

Wanneer u een vraag tegenkomt waar een vaste tekst als antwoordmogelijkheid geldt, dan bent u als gebruiker afhankelijk van de voorgeprogrammeerde antwoorden. Het antwoord op de vraag moet dan bestaan uit één van de mogelijkheden die door het programma wordt aangegeven. Een ander antwoord wordt niet geaccepteerd. De vaste tekst kan zowel uit letters als uit cijfers bestaan. U kunt de tekst of de getallen dan niet zelf intypen, maar u moet met behulp van het zwarte driehoekje achter het witte vak een antwoord kiezen. Ook door een toelichting op de vraag op te roepen, komen alle antwoordmogelijkheden met uitleg op het scherm.

##### **Hele getallen / decimale getallen**

Het gebruik van hele of decimale getallen wordt niet expliciet aangegeven. Wanneer u een decimaal getal invoert, wordt als scheidingsteken de in Amerika gebruikelijke punt gebruikt. Decimale getallen kunnen bestaan uit zes cijfers plus de punt of uit zeven cijfers. Als BBPR op een vraag een heel getal verlangt en u voldoet daar niet aan, stopt het programma met het beantwoorden van de vragen, zodat u weet dat uw antwoord niet geaccepteerd wordt.

#### *7.2.5 Wegschrijven invoerset en rekenset*

Wanneer alle vragen voor de invoer van gegevens in BBPR gesteld zijn, verschijnt de melding: *"Einde invoer"* onderaan het scherm. Dan zijn er drie mogelijkheden om verder te gaan:


##### **Opslaan**

Onder 'Bestand' in het menu kunt u de optie 'Opslaan' vinden. Er komt een dialoogbox op het scherm waarin u kunt aangeven in welke directory de invoerset moet worden opgeslagen. De naam heeft altijd de extensie .dat. Er wordt nog niets met de invoerset gedaan. De volgende keer dat u WINVEDI gebruikt, kunt u de opgeslagen antwoorden weer opvragen.


##### **Invoer sluiten**

Ook onder 'Bestand' staat de optie 'Invoer sluiten'. Eerst wordt dan gevraagd of u de invoerset ook wilt bewaren. Als u dat wilt, verschijnt dezelfde dialoogbox als bij 'Opslaan'. Ook nu wordt er nog niets met de invoerset gedaan. Het opstartscherm keert weer terug.

##### **Invoer sluiten en rekenen**

Wanneer u een berekening wilt maken met de gegeven antwoorden zult u 'Invoer sluiten en rekenen' of de knop  moeten kiezen. Ook hier wordt eerst gevraagd of u de gegevens wilt bewaren. Indien u dat wilt, geeft u een naam op en start de berekening. Er verschijnen verschillende schermjes achter elkaar, waar u niets aan hoeft te doen. Vanzelf wordt het scherm 'Rapportkeuze' zichtbaar. Dit scherm is besproken in paragraaf 5.1.2.1. Op de uitvoer wordt in hoofdstuk 9 verder ingegaan.

Wanneer u een invoerset heeft weggeschreven, hoeft u de invoer niet te verlaten. U kunt ook nog andere invoersets maken. Door onder 'Bestand' de optie 'Nieuw' te kiezen, kunt u de hele invoer opschonen om weer opnieuw alle vragen te beantwoorden. In de meeste gevallen is dit echter niet nodig, omdat u vaak wilt voortborduren op de invoer die u al eerder heeft gegeven. Meestal wilt u maar een paar antwoorden veranderen ten opzichte van de vorige situatie.

Met de mogelijkheid  kunt u snel naar een bepaalde pagina teruggaan. Wanneer u deze nieuwe invoergegevens wilt wegschrijven, dan is het wel zaak dat u de naam van de invoerset wijzigt via de optie 'Opslaan als' in het menu onder Bestand, omdat anders de oude invoerset en rekenset worden overschreven met nieuwe gegevens. Dreigt dit te gebeuren, dan geeft het programma een waarschuwing. In totaal kunnen maximaal 20 invoersets tijdens een invoersessie worden weggeschreven.

Tijdens een volgende invoersessie kunt u invoersets die u heeft opgeslagen weer opnieuw ophalen. Dit doet u met 'Openen' onder 'Bestand'. Deze invoersets kunt u weer op dezelfde manier manipuleren als hier boven is beschreven.

#### 7.2.6 Verwijderen invoerset

Wanneer u een commando gebruikt waarmee een invoerset wordt weggeschreven dan wordt dat commando direct uitgevoerd. Er komt dus een bestand op uw directory te staan met de extensie .dat. Dit bestand kan vanuit het invoerprogramma niet meer verwijderd worden. Wel kunnen er nog wijzigingen in aangebracht worden door een nieuwe invoerset met dezelfde naam over de oude heen te schrijven. Het verwijderen van invoersets moet men met de normale wijze van bestandsbeheer gebeuren, op dezelfde wijze zoals u ook andere bestanden verwijderd en/of verplaatst.

#### 7.2.7 Wijzigen invoerset

U kunt een invoerset ook buiten het invoerprogramma zichtbaar maken op het scherm of op papier. Het is zelfs mogelijk om een invoerset met behulp van een tekstverwerkingsprogramma te wijzigen. Dit leidt echter zeker tot onherstelbare beschadiging van de invoerset. Wijzig daarom een invoerset nooit op andere wijze dan via het invoerprogramma van BBPR.

### 7.3 Pagina "Algemene gegevens"

Om niet steeds alle namen van de invoerpagina's voluit te schrijven wordt gebruik gemaakt van de (vanuit de vorige versie bekende) afkortingen. De namen die bij deze afkortingen horen staan in Bijlage 1.

De antwoorden op de eerste vragen van pagina "Algemene gegevens" (ALG) hebben een grote invloed alle vragen die daarna gesteld moeten worden (met name op het aantal vragen). U kunt bij het samenstellen van een complete bedrijfsbegroting namelijk alle deelprogramma's gebruiken, slechts enkele deelprogramma's of geen deelprogramma. Ook kunt u kiezen voor het doorrekenen van slechts één onderdeel van het bedrijf met behulp van één deelprogramma, bijvoorbeeld de omzet en aanwas met behulp van het deelprogramma OMZ. Om dit te verduidelijken bespreken we de belangrijkste vragen van de eerste pagina (pagina "ALG").

#### 7.3.1 Omschrijving van de invoer

U geeft hier een korte omschrijving van de invoer, bijvoorbeeld een toelichting op de naam van de invoerset. U kunt bijvoorbeeld ook beschrijven wat er berekend wordt. Dit is handig om later de invoer sneller terug vinden. Deze omschrijving wordt ook weergegeven in de rapportage. Bij deze omschrijving kunt u alle letters, cijfers en andere tekens van het toetsenbord gebruiken. De lengte van deze tekst is beperkt tot maximaal 127 karakters, inclusief spaties. **U bent verplicht om bij deze vraag een antwoord te geven. U kunt dus niet het standaardantwoord overnemen.**

#### 7.3.2 Methode van invoer

Als u antwoord wilt geven op deze vraag moet u eerst weten wat u wilt berekenen:

- een volledige bedrijfsbegroting of
- een uitgebreide saldoberekening of

- één deelprogramma

#### Volledige bedrijfsbegroting

Wanneer u een volledige bedrijfsbegroting wilt opstellen kunt u bij deze vraag kiezen voor de antwoordmogelijkheden OPTIE, LANG of KORT. In alle gevallen wordt het netto bedrijfsresultaat berekend. Het verschil tussen deze antwoordmogelijkheden zit in de deelprogramma's die u gebruikt bij het opstellen van een volledige bedrijfsbegroting.

Kiest u bij deze vraag voor OPTIE (standaardantwoord) dan kunt u zelf aangeven welke onderdelen van het bedrijf met het betreffende deelprogramma doorgerekend moeten worden. Per deelprogramma (omzet en aanwas, voederverzorging, melkprijs, etc.) krijgt u de vraag of u het al dan niet wilt berekenen. Kiest u voor LANG of KORT dan vult het programma bij alle deelprogramma's respectievelijk JA of NEE in. In tabel 7.1 ziet u een overzicht van de invoermogelijkheden.

**Tabel 7.1.** Invoermogelijkheden bij het maken van een volledige bedrijfsbegroting.

Onderdeel (deelprogramma)	Antwoord op ALG3 (Methode van invoer)			
	OPTIE	LANG	KORT	SALDO
Omzet en aanwas (OMZ)	JA/NEE	JA	NEE	JA/NEE
Normen voor de Voederverzorging (NVV)	JA/NEE	JA	NEE	JA/NEE
Melkprijs (MPR)	JA/NEE	JA	NEE	JA/NEE
Bemestingsbalans (BBL) <sup>1</sup>	JA/NEE	JA	NEE	JA/NEE
Nitraatuitspoeling (NURP)	JA/NEE	JA	NEE	JA/NEE
Mineralenbalans en Mestbeleid (MBL)	JA/NEE	JA	NEE	JA/NEE
Warm Water Energie melkwinning (WWE)	JA/NEE	JA	NEE	NEE
Ruwvoeropslag (RVO)	JA/NEE	JA	NEE	NEE
Rundveehouderijgebouwen (AGR)	JA/NEE	JA	NEE	NEE
Externe mestopslag (AGM)	JA/NEE	JA	NEE	NEE
Erfverharding (ERF)	JA/NEE	JA	NEE	NEE
Werktuigenkosten (WTK)	JA/NEE	JA	NEE	NEE
Werktuigenberging (WTB)	JA/NEE	JA	NEE	NEE
Pakket melkwinningsapparatuur	JA/NEE	JA	NEE	NEE
Energie (ENE)	JA/NEE	JA	NEE	NEE
Gemeenschappelijk Landbouw Beleid (GLB)	JA/NEE	JA	NEE	JA/NEE

<sup>1</sup> Nadat gekozen is voor het berekenen van de bemestingsbalans, wordt daarna gevraagd of de gehalten van de melkveemest mogen worden berekend uit het rantsoen of dat deze opgegeven worden. Berekenen uit het rantsoen gebeurt volgens de methode van de Werkgroep Uniformering Mestcijfers.

Wanneer een deelprogramma niet wordt gebruikt bij het opstellen van een bedrijfsbegroting worden de kosten berekend met behulp van de vervangingswaarde en de percentages afschrijving, onderhoud en restwaarde. Op deze regel zijn 2 uitzonderingen: de mineralenbalans (MBL; levert immers geen economische kengetallen) en de externe mestopslag (AGM; gegevens voor de berekening van de grootte van de mestopslag komen uit de deelprogramma's BBL en AGR).

#### saldoberekening

Kiest u bij vraag 3 voor antwoordmogelijkheid SALDO dan combineert u eigenlijk 6 deelprogramma's met een aantal economische gegevens en Mestbeleid. Het uiteindelijke resultaat is het saldo na aftrek van de kosten voor loonwerk en mestafvoer. Bij deze berekeningen kunt u de volgende deelprogramma's gebruiken:

- Omzet en aanwas (OMZ)
- Normen voor de Voederverzorging (NVV) voor het berekenen van de graslandproductie, ruw- en krachtvoeropname en de aankoop van ruwvoer en krachtvoer
- Melkprijs (MPR)

- Bemestingsbalans (BBL)
- Externe mineralenbalans (MBL) voor het berekenen van de aan- en afvoer van mineralen, het mineralenoverschot op bedrijfsniveau en het Mestbeleid.
- Gemeenschappelijk Landbouw Beleid (GLB)

#### Deelprogramma

In de voorgaande gevallen wordt een volledige bedrijfsbegroting opgesteld. Als u slechts één onderdeel van het bedrijf door wilt rekenen kiest voor DEEL. U kunt dan geen bedrijfsbegroting opstellen maar 'slechts' één onderdeel van het bedrijf met behulp van een deelprogramma doorrekenen. Meer uitleg daarover vindt u bij de beschrijving van vraag 3.0

#### *7.3.3 Welk deelprogramma wilt u gebruiken*

Deze vraag wordt alleen gesteld als u bij ALG 3 (Methode van invoer) kiest voor "DEEL" (en dus geen complete bedrijfsbegroting samenstelt).

U kunt nu kiezen uit 7 antwoordmogelijkheden:

- OMZ Omzet & aanwas
- NVV Normen voor de voederverzorging
- WWE Warm water energie melkwinning
- ENE Energie
- RVO Ruwvoeropslag
- MPR Melkprijs
- GLB Gemeenschappelijk landbouwbeleid

Achter de antwoordmogelijkheden staat de naam van het deelprogramma waarmee u het betreffende onderdeel doorrekent. De uitvoer betreft uitsluitend het gekozen deelprogramma.

Met het deelprogramma NPK kunt u de bemestingsbalans berekenen. Dit kunt u opgeven bij vraag 3.5. "Bemestingsbalans berekenen?". Wanneer u NEE kiest, moet u zelf de productie en aanwending van organische mest en de aankoop van kunstmest opgeven. Als u de bemestingsbalans wel laat berekenen, kunt u de gehalten in de melkveemest berekenen uit de voeropname (vraag 3.5.2.). Dit vraagt een gedetailleerde invoer van de voeropname als NVV niet berekend wordt. Meestal zal NVV gewoon meelopen in de totale berekening en dan leidt de berekening van de gehalten nauwelijks tot extra vragen.

#### **ALG 3.1 Omzet en aanwas berekenen ?**

#### **3.2 Voederverzorging berekenen ? etc.**

Deze vragen worden alleen gesteld als u bij vraag 3 voor OPTIE of SALDO heeft gekozen. Als u bij vraag 3 kiest voor LANG of KORT worden deze vragen onderdrukt ingevuld met respectievelijk JA en NEE. Met deze vragen bepaald u de mate waarin deze informatie wordt verwerkt tot een eindresultaat. Kiest u namelijk voor NEE (=niet berekenen), dan moet u zelf de uitkomsten invullen die het deelprogramma anders zou berekenen. Voor economische programma's zoals AGR en RVO kunt u dan volstaan met het invullen van de vervangingswaarde en de percentages voor afschrijving, onderhoud en restwaarde. Voor technische deelprogramma's zoals NVV moet u de uitkomsten invoeren, die NVV anders zou opleveren en door andere programma's worden gebruikt. Kiest u voor JA (=berekenen), dan moet u de basisgegevens invoeren om de uitkomsten te kunnen berekenen (bijv. stikstofgift, graslandgebruikssysteem, grootte mestopslag, etc.).

## **7.4 Overige pagina's**

Op de meeste pagina's is de eerste vraag: "Methode van invoer pagina...". Deze vraag is toegevoegd omdat u soms niet geïnteresseerd bent in bepaalde invoergegevens of berekeningen. Met deze vraag bepaald u in grote lijnen de hoeveelheid informatie die u zelf in moet voeren.

Kiest u namelijk voor "LANG", dan worden alle vragen op die pagina gesteld en kunt u bij alle vragen het standaardantwoord overnemen of een eigen antwoord invullen. Kiest u voor "NORM", dan worden alleen de belangrijkste vragen op die pagina gesteld. De overige vragen (bijvoorbeeld: mineralengehalten en mestproductiegegevens) worden door het programma onderdrukt ingevuld en niet op het beeldscherm getoond.

## 8 Rekenen

Zodra u het WINVEDI afsluit met 'Invoer sluiten en rekenen' of de bijbehorende knop, start het rekenprogramma. Dit rekenprogramma verwerkt alle aanwezige rekensets en bewaart de resultaten van de berekeningen van elke rekenset in een afzonderlijk uitvoerbestand.

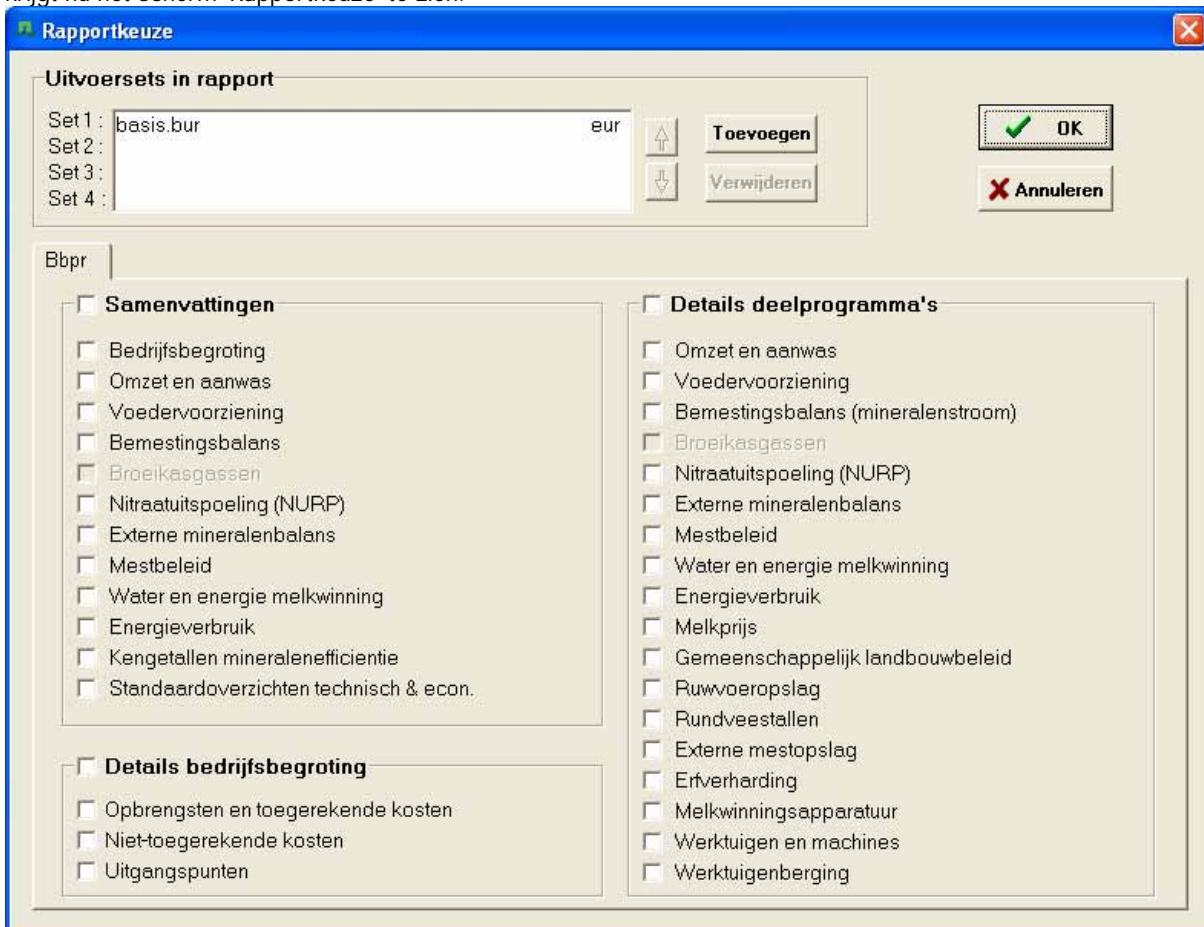
De uitkomsten worden opgeslagen in een bestand met de extensie bur. Dit bestand kunt u niet rechtstreeks laten printen of opvragen in een tekstverwerkingsprogramma. Om de resultaten te zien moet u altijd het rapportageprogramma gebruiken. Zodra het rekenprogramma klaar is wordt het rapportageprogramma opgestart, zodat u het rapport kunt bekijken (zie hoofdstuk 9).

## 9 Rapportage

Het rapportageprogramma Winrap kan resultaten van berekeningen naast elkaar plaatsen waardoor de uitkomsten overzichtelijk gepresenteerd worden. De rapportage is volgens het Geüniformeerd Rekenschema Agrarische Sector (GRAS) opgezet. Het voordeel daarvan is dat gegevens gemakkelijk kunnen worden vergeleken met andere bedrijfseconomische verslagen, die ook op GRAS zijn gebaseerd, bijvoorbeeld met een bedrijfseconomische boekhouding.

### 9.1 Rapportkeuze

Wanneer u een invoerset volledig hebt ingevuld en het invoerprogramma hebt afgesloten met 'Invoer sluiten en rekenen', wordt de invoerset vervolgens doorgerekend. (Wilt u geen invoersets doorrekenen maar toch de uitvoer van één of meerdere invoersets bekijken dan klikt u op de knop 'Rapporten' in het beginscherm met de muis.) U krijgt nu het scherm 'Rapportkeuze' te zien.



**Figuur 9.1.** Rapportkeuze

Als u een invoerset hebt doorgerekend is de naam van de uitvoerset (opgegeven naam met de extensie .bur) reeds geselecteerd door het programma.

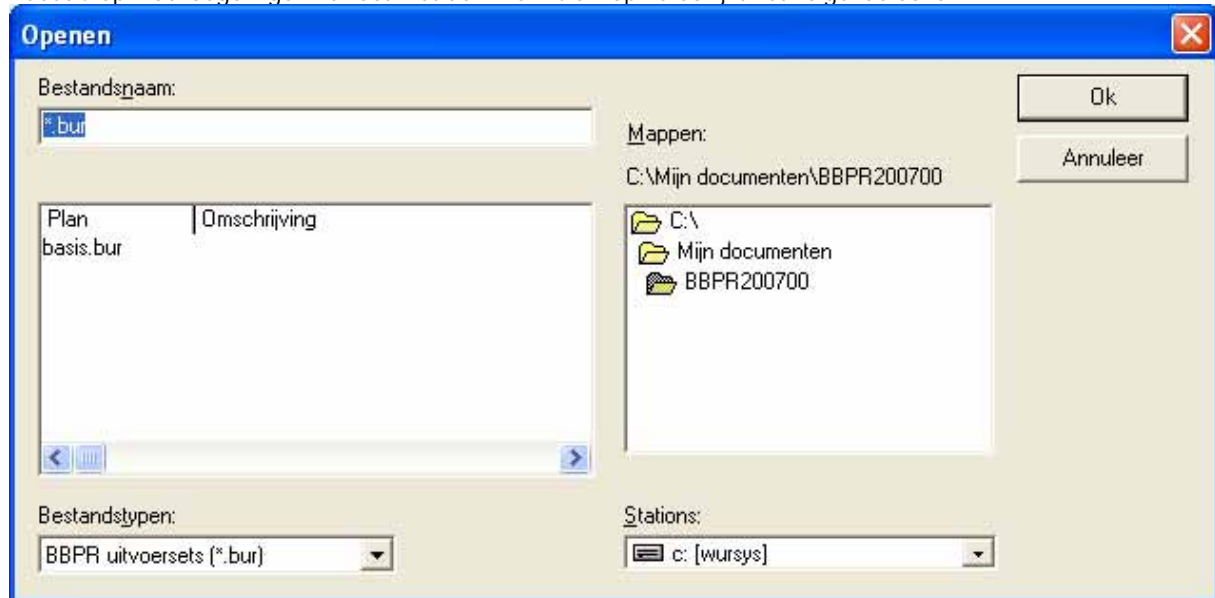
De samenvattingen, details bedrijfsbegroting en details deelprogramma's kunnen naar wens geselecteerd worden door met de muis op de witte vakjes te klikken. Als u bijvoorbeeld alle samenvattingen wilt bekijken dan kunt u deze allemaal tegelijk selecteren door met de muis op het witte vakje voor Samenvattingen te klikken. Alle samenvattingen worden op deze manier met 1 klik op de muis geselecteerd. Hetzelfde geldt uiteraard ook voor de details bedrijfsbegroting en voor de details deelprogramma's. De bestanden kunnen in de gewenste volgorde worden gezet met behulp van de pijltjestoetsen.



## 9.2 Uitvoersets Toevoegen en Verwijderen

Met de knoppen "Toevoegen" en "Verwijderen" in het scherm Rapportkeuze kunt u uitvoersets toevoegen die u tegelijk met de reeds geselecteerde uitvoersets wilt bekijken respectievelijk uitvoersets verwijderen die u niet wilt bekijken. De uitvoersets kunnen met de 'pijltjes' in de gewenste volgorde worden gezet.

Nadat u op 'Toevoegen' geklikt hebt met de linkermuisknop verschijnt het volgende scherm:



Figuur 9.2 Openen

Op dit scherm ziet u een overzicht van de uitvoersets die u tegelijkertijd kunt bekijken met de reeds geselecteerde uitvoerset. Van elke uitvoerset kunt u het begin van de omschrijving en de valuta-eenheid (gulden of euro's) waarin invoer en de uitvoer weergegeven zijn op het scherm lezen.

Bij de Valuta keuze kunt u zelf de valuta-eenheid van de plannen in de door u gekozen map selecteren:

Als u bij Valutakeuze alleen het vakje voor de gulden aan vinkt dan worden in het overzicht van de plannen in de door u gekozen map alleen plannen met de in- en uitvoer in gulden weergegeven. Als u bij Valutakeuze alleen het vakje voor de euro aan vinkt dan worden in het overzicht van de plannen in de door u gekozen map alleen plannen met de in- en uitvoer in euro's weergegeven. Als u bij de Valutakeuze het vakje voor nvt aan vinkt dan worden in het overzicht van de plannen in de door u gekozen map alle plannen met de in- en uitvoer zonder een valuta eenheid weergegeven. Bij deze laatste mogelijkheid moet u denken aan uitvoer van de deelprogramma's NVV, BBL en MBL. Bij alle andere deelprogramma's is de valuta-eenheid wel belangrijk.

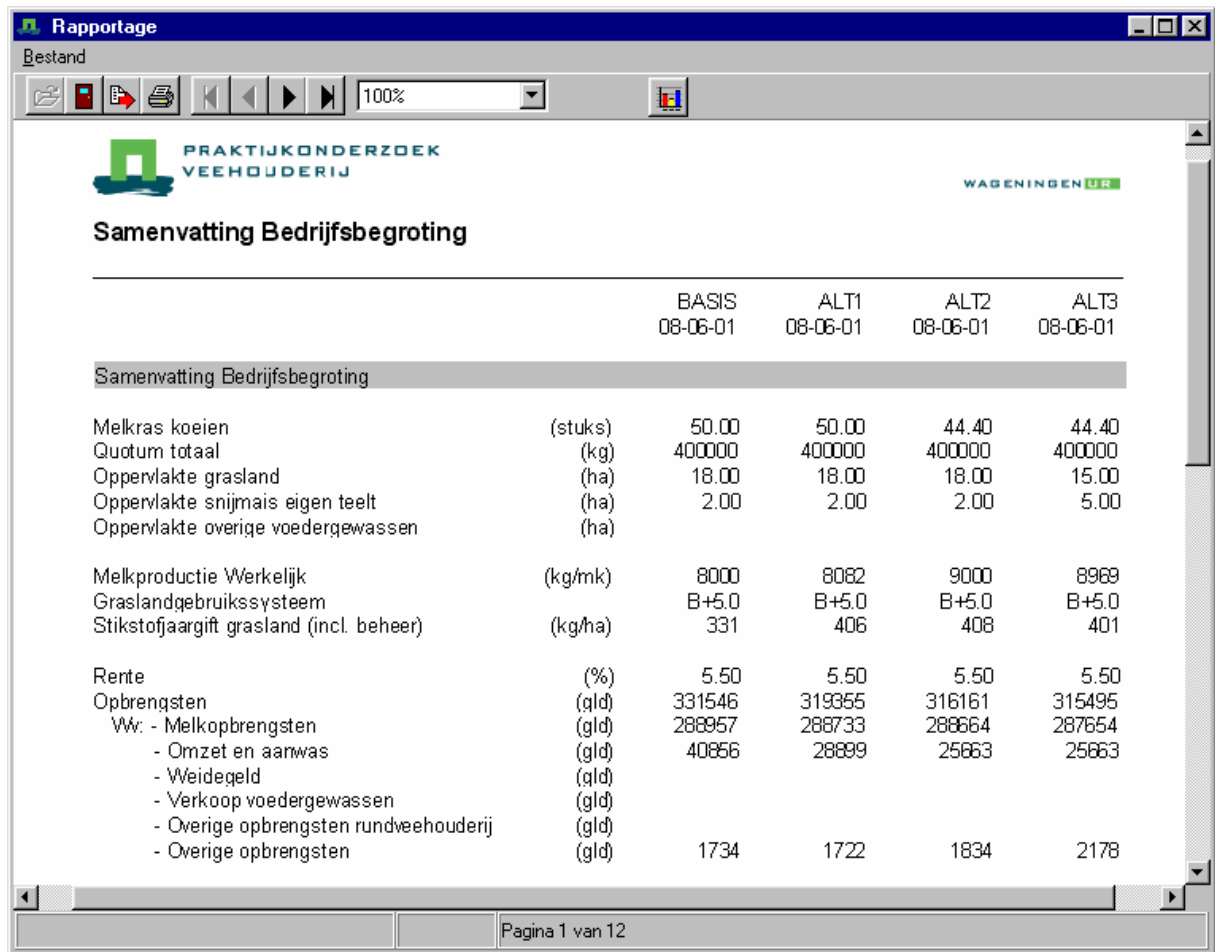
U kunt echter niet tegelijkertijd een uitvoerset in gulden en een uitvoerset in euro's selecteren om ze te bekijken in het rapportagescherm. Als u uitvoersets uit een andere map wilt bekijken dan kan dat heel eenvoudig door in het gedeelte over de mappen de door u gewenste map te selecteren met de muisknop. Als u vervolgens met de muisknop op 'OK' klikt gaat u terug naar het scherm Rapportkeuze.

Als u (nog) geen invoersets hebt doorgerekend bent u na het klikken op de knop 'Rapportage' op het beginscherm in het scherm 'Rapportkeuze' terecht gekomen. In dat geval zijn er nog geen namen van uitvoersets te zien op het scherm. Door met de muis op de knop 'Toevoegen' te klikken kunt u de namen van de uitvoersets selecteren die u in het rapport wilt bekijken. (Als u dat vergeet krijgt u nadat u op de knop 'OK' geklikt hebt een waarschuwing dat u geen naam van een uitvoerset hebt geselecteerd)

## 9.3 Rapportagescherm

Na klikken op 'OK' verschijnt in het scherm 'Rapportkeuze' verschijnt het rapportagescherm.





		BASIS 08-06-01	ALT1 08-06-01	ALT2 08-06-01	ALT3 08-06-01
<b>Samenvatting Bedrijfsbegroting</b>					
Melkras koeien	(stuks)	50.00	50.00	44.40	44.40
Quotum totaal	(kg)	400000	400000	400000	400000
Oppervlakte grasland	(ha)	18.00	18.00	18.00	15.00
Oppervlakte snijmais eigen teelt	(ha)	2.00	2.00	2.00	5.00
Oppervlakte overige voedergewassen	(ha)				
Melkproductie Werkelijk	(kg/mk)	8000	8082	9000	8969
Graslandgebruikssysteem		B+5.0	B+5.0	B+5.0	B+5.0
Stikstofjaargift grasland (incl. beheer)	(kg/ha)	331	406	408	401
Rente	(%)	5.50	5.50	5.50	5.50
Opbrengsten	(gld)	331546	319355	316161	315495
Ww: - Melkopbrengsten	(gld)	288957	288733	288664	287654
- Omzet en aanwas	(gld)	40856	28899	25663	25663
- Weidegeld	(gld)				
- Verkoop voedergewassen	(gld)				
- Overige opbrengsten rundveehouderij	(gld)				
- Overige opbrengsten	(gld)	1734	1722	1834	2178

Figuur 9.3. Voorbeeld van uitvoerscherm

### 9.3.1 Titelbalk

Zie paragraaf 5.1.1 voor beschrijving van de titelbalk.

### 9.3.2 Menubalk

#### 9.3.2.1 Bestand

#### Exporteren

Het rapport wat u op deze manier krijgt kan geprint worden. Het kan ook geëxporteerd worden. Dat betekent dat er een tekstfile van gemaakt wordt. Deze file is met behulp van een spreadsheet te bewerken.

#### Printer-instelling

U krijgt een nieuw scherm waarin u de instellingen voor de printer kunt variëren, zoals het soort printer en het formaat van het papier. Met behulp van de knop 'Opties' zijn er nog meer variaties mogelijk. Over het algemeen is het voldoende deze de eerste keer goed in te stellen. Daarna hoeft de printer-instelling vrijwel nooit meer aangepast te worden.

#### Afdrukken

De toetsencombinatie CTRL + P geeft hetzelfde resultaat. Op elke pagina staat de datum, de tijd, de naam van de invoerset en de omschrijving van de invoerset. Het rapport zal meestal meerdere pagina's beslaan.

## Afsluiten

Hiermee sluit u het uitvoerscherm af als u klaar bent.

### 9.3.3 Knoppenbalk

De eerste twee knoppen zijn in de vorige paragraaf besproken. Hier onder volgt de uitleg van de overige knoppen op de knoppenbalk.

#### Eerste pagina

Zoals gezegd bestaat de uitvoer vaak uit meerdere bladzijden. Met deze knop kunt u naar de eerste bladzijde gaan. Wanneer u al op de eerste bladzijde staat, is deze knop grijs en kunt u deze dus niet gebruiken.

#### Vorige pagina

Hiermee krijgt u de vorige pagina op het uitvoerscherm. Wanneer u al op de eerste bladzijde staat, is deze knop grijs en kunt u deze dus niet gebruiken.

#### Volgende pagina

Hiermee krijgt u de volgende pagina op het uitvoerscherm. Wanneer u al op de laatste bladzijde staat, is deze knop grijs en kunt u deze dus niet gebruiken.

#### Laatste pagina

Hiermee gaat u naar de laatste pagina. Wanneer u al op de laatste bladzijde staat, is deze knop grijs en kunt u deze dus niet gebruiken.

#### Zoom

U kunt het rapport uitvergroten of verkleinen met deze zoom-mogelijkheid. Verkleinen doet u bijvoorbeeld om de indeling van de gehele bladzijde te kunnen zien.

## 10 BBPR modules

Het programma BBPR is opgebouwd uit 4 modules. De basis-module BBPR Plus heeft u altijd nodig. Daarnaast zijn 2 extra modules beschikbaar: BBPR Mestbeleid en BBPR grafisch. Deze extra modules maken werken met het programma gemakkelijker en sneller.

### 10.1 BBPR plus

Met deze module BBPR Plus beschikt u de standaard invoer-, reken- en rapportagemogelijkheden. U kunt alle mogelijkheden die het programma biedt voor wat betreft het doorrekenen van verschillende bedrijfssituaties gebruiken.

### 10.2 BBPR Mestbeleid

De module BBPR Mestbeleid beperkt het aantal gegevens dat u op moet geven om een bedrijf te typeren. Er wordt geen volledige bedrijfsbegroting gemaakt maar de berekening loopt tot het saldo min kosten van loonwerk, heffingen en mestafzet.

Bij het invoeren van gegevens wordt bij vraagnummer 2.3 op pagina Algemene gegevens de vraag gesteld of u de verkorte invoer van module BBPR-Mestbeleid wilt gebruiken. Antwoordt u met "Ja" dan worden slechts 40 vragen gesteld die betrekking hebben op Mestbeleid. De overige vragen worden onderdrukt ingevuld met standaard antwoorden. Groot voordeel van deze werkwijze is de snelheid van werken. Uiteraard kunt u ook de normale vragenlijst invullen. Dit doet u door vraag 2.3 met "Nee" te beantwoorden.

### 10.3 BBPR Grafisch

De module BBPR Grafisch zorgt voor grafische uitvoer bij de samenvattingspagina's van BBPR. Door de resultaten grafisch weer te geven krijgt u sneller inzicht in de verschillen tussen de doorgerekende situaties.

Het betreft samenvattingspagina's die te maken hebben met:

1. Bedrijfsbegroting,
2. Omzet en aanwas,
3. Normen voor de voederverzorging,
4. Bemestingsbalans,
5. Externe mineralenbalans of
6. Mestbeleid.



Wanneer u op de knop grafische uitvoer  klikt, zult u één van de schermen op de volgende drie bladzijden te zien krijgen afhankelijk van de samenvattingspagina waar u op staat als u op deze knop klikt. Op elke pagina staan vier grafieken. De periode waarop de weergegeven resultaten in het scherm bij de samenvattingspagina over Mestbeleid betrekking hebben, kunt u linksboven in het scherm zelf kiezen (zie figuur 6).

## 11 Voorbeeldberekeningen

In dit hoofdstuk worden van een willekeurig gekozen melkveehouderijbedrijf de bestaande situatie en een alternatief voor de bestaande situatie doorgerekend. Allereerst worden de invoersets die bij deze 2 situaties horen, in de onderstaande subhoofdstukken weergegeven. De uitvoer van de berekeningen komt in paragraaf 3 aan bod.

### 11.1 Basissituatie

De invoerset van de basissituatie ziet er als volgt uit :

ALG	1	basis	Naam invoerset ?
ALG	2	basissituatie	
ALG	2.3	NEE	Verkorte invoer voor BBPR gebruiken ?
ALG	3	OPTIE	Methode van invoer ?
ALG	3.1	JA	Omzet en aanwas berekenen ?
ALG	3.2	JA	Voedervervoorziening berekenen ?
ALG	3.3	JA	Melkprijs berekenen ?
ALG	3.4	JA	Warm water en energie melkwinning berekenen ?
ALG	3.5	JA	Bemestingsbalans berekenen ?
ALG	3.5.2	JA	Standaard mestsamenvestelling (volgens WUM) ?
ALG	3.5.8	JA	Nitraatuitspoeling (NURP) berekenen ?
ALG	3.6	JA	Mineralenbalans en Mestbeleid berekenen ?
ALG	3.7	JA	Ruwvoeropslag berekenen ?
ALG	3.8	JA	Rundveehouderijgebouwen berekenen ?
ALG	3.9	JA	Externe mestopslag berekenen ?
ALG	3.10	JA	Erfverharding berekenen ?
ALG	3.11	JA	Pakket melkwinningsapparatuur opnemen ?
ALG	3.12.1	JA	Werktuigkosten berekenen ?
ALG	3.12.2	JA	Werktuigberging berekenen ?
ALG	3.13	JA	Energie (directe en indirecte verbruik) berekenen ?
ALG	3.14	JA	Gemeenschappelijk Landbouw Beleid berekenen ?
ALG	4	4.2	Rentepercentage ?
ALG	6	0	Postcode (alleen cijfers) ?
ALG	12.1	2006	Jaartal waarop mestwetgeving is gebaseerd ?
ALG	12.2	2006	Jaartal waarop Gem. Landbouwbeleid is gebaseerd ?
ALGVVZ	1	NORM	Methode van invoer pagina 'Algemeen voedervervoorziening' ?
ALGVVZ	3.0	WEID	Voedervervoorziening melkkoeien in zomerperiode ?
ALGVVZ	3.2.1	WEIDPI	Voedervervoorziening pinken, groep 1, in zomerperiode ?
ALGVVZ	3.3.1	WEIDKA	Voedervervoorziening kalveren, groep 1, in zomerperiode ?
OMZTEC	1	NORM	Methode van invoer Omzet en aanwas - techn. gegevens ?
OMZTEC	2.1	50	Aantal melkkoeien ?
OMZTEC	2.2	30	Vervangingspercentage melkvee ?
OMZTEC	6	PERC	Methode van invoer m.b.t. aanhouden melkkrasjongvee ?
OMZTEC	6.1.1	40.77	Eigen melkkraskalveren aangehouden (%) ?
OMZTEC	6.1.3	38.73	Eigen melkkraspinken aangehouden (%) ?
OMZECN	1	NORM	Methode van invoer Omzet en aanwas - Ec. gegevens ?
OMZECN	2	ZWART	Veeslag (t.b.v. de prijzen) ?
GROND	1	NORM	Methode van invoer pagina 'Grond algemeen' ?
GROND	1.1	JRGIFT	N-regime of N-jaargift opgeven ?
GROND	1.3	ZANDDIK	Grondsoort grasland (excl. beheer) ?
GROND	1.5	VI	Grondwatertrap grasland (excl. beheer) ?
GROND	1.6.1	140	N-leverend vermogen grasland (excl. beheer)(kg/ha) ?
GROND	1.8	10	Graslandvernieuwing grasland per jaar (%) ?
GROND	1.11	322	N-jaargift grasland (excl. beheer) (kg N/ha)?
GROND	2.1	30	Opp. grasland voor beweiden en zomerstalvoeren (ha) ?
GROND	2.2	GRAS	Methode voor toedeling grasland per diergroep ?
GROND	7	NEE	Is er grasland alleen maaien ?
GROND	8	NEE	Is er beheersgrasland ?
GROND	10	NEE	Is er snijmais eigen teelt ?
GROND	13	GEEN	Welk voedergewas wordt geteeld ?
LAND	1	NORM	Methode van invoer pagina 'Land algemeen' ?
LAND	5.1	31	Oppervlakte in eigendom (ha) ?
LAND	9	NEE	Is er grasland op meer dan 1 km afstand van huiskavel ?
MELK	1	NORM	Methode van invoer pagina melkproductie ?
MELK	2	WERK	Rekenen bij potentiële of werkelijke productie ?

MELK	2.1	4.34	Vetpercentage van de melk (%) ?
MELK	2.2	3.45	Eiwitpercentage van de melk (%) ?
MELK	3	8500	WERK - melkproductie (kg/koe/jaar) ?
MELK	4.1	25	Melkureumgetal (jaargemiddelde) ?
MELK	5.1	NEE	Wordt er volle melk aan kalveren gevoerd ?
NVVZOM	7	0	Graslandgebruikssysteem voor melkkoeien ?
NVVZOM	8	JA	Wordt er in de zomerperiode bijgevoerd ?
NVVZOM	9.1	3	Bijvoeding ruwvoer systeem 1: 0 (kg ds/dag) ?
NVVZOM	10.1	EIGEN	Ruwvoer melkg. koeien in zomer ( BIJV ) ?
NVVZOM	10.3	EIGEN	Ruwvoer voor droge koeien bij summerfeeding ?
NVVZOM	15	NEE	Worden in de zomer bijproducten als kvv gevoerd ?
NVVWIN	1	1	Gewenste voerstrategie voor de winterperiode ?
NVVWIN	9	NEE	Worden in de winter bijproducten als kvv gevoerd ?
MPRTEC	1	NORM	Methode van invoer Melkprijs - Technische gegevens ?
MPRECN	1	NORM	Methode van invoer Melkprijs - Economische gegevens ?
MPRECN	2	CAMPINA	Aan welke maatschappij wordt de melk geleverd ?
MPRQUO	1	NORM	Methode van invoer Melkprijs, Melkquotum, Ledenbewijzen ?
MPRQUO	2	NEE	Superheffing berekenen ?
MPRQUO	2.2	425000	Hoe groot is het eigen melkquotum (kg) ?
MPRQUO	3	NEE	Wordt melkquotum geleast ?
MPRQUO	4	NEE	Wordt melkquotum verleast ?
MPRQUO	7.1	4250	Hoeveel ledenbewijzen zijn er aanwezig ?
MPRQUO	11	0	Melkquotum dat gewaardeerd wordt (kg) ?
NPKMST	1	NORM	Methode van invoer pagina Mineralen-Mestproductie ?
NPKMST	7	NEE	Reinigingswater in mestopslag ?
AVOM	1	NORM	Methode van invoer pagina aanvoer organische mest ?
AVOM	2	0	Hoeveel soorten organische mest worden er aangevoerd ?
AVKM	1	NORM	Methode van invoer pagina aanvoer kunstmest ?
NPKBEM	1	NORM	Methode van invoer pagina Mineralen-Bemesting ?
NPKBEM	5	PAL	Hoe wordt P205-behoefte op grasland bepaald ?
NPKBEM	5.1	VOLD	Fosfaattoestand van grasland ?
NPKBEM	6	KALI	Hoe wordt K20-behoefte op grasland bepaald ?
NPKBEM	6.1	VOLD	Kalitoestand van grasland ?
NPKBEM	7	GEEN	Maximum voor organische mestgift op grasland ?
NPKBEM	7.1	NEE	Beperken overschrijding K20-behoefte grasland ?
NPKBEM	20.2	JA	Beperken plaatsingsruimte P205 per uitrijtijdstip ?
NPKBEM	22.2.1	ZOBEM	Methode mesttoediening uitrijtijdstip 1 op grasland ?
NPKBEM	22.9	50	Max. % melkveemest dat wordt verwijderd op tijdstip 1
NPKBEM	23.9	25	Aandeel melkveemest dat wordt verwijderd op tijdstip 2
NPKBEM	31	NORM	Methode van invoer landbouwkundig bemestingsadvies ?
ETRVM	1	NORM	Methode van invoer pagina eigen teelt ruwvoer melkvee?
AVRVM	1	NORM	Methode van invoer pagina aanvoer ruwvoer melkvee ?
AVKVM	1	NORM	Methode van invoer Aanvoer krachtvoer melkvee ?
AVSTRM	1	NORM	Methode van invoer pagina aanvoer strooisel melkvee ?
AVOV	1	NORM	Methode van invoer pagina aanvoer overig ?
AFRVM	1	NORM	Methode van invoer pagina afvoer ruwvoer melkvee ?
AFOM	1	NORM	Methode van invoer pagina afvoer organische mest ?
AFOM	10	0	Vrijwillige afvoer melkveemest (ton) ?
AFOV	1	NORM	Methode van invoer pagina afvoer overig ?
VKV	1	NORM	Methode van invoer pagina variabele kosten vee ?
GEZZORG	2	NORM	Methode van invoer kosten gezondheidszorg ?
VKG	1	NORM	Methode van invoer pagina variabele kosten gewassen ?
LWT	1	NORM	Methode van invoer pagina loonwerk ?
RVOTEC	1	NORM	Methode van invoer Ruwvoeropslag - Techn. gegevens ?
RVOECN	1	NORM	Methode van invoer Ruwvoeropslag - Ec. gegevens ?
AGRTEC	1	NORM	Methode van invoer Agrarische gebouwen - Techn. geg. ?
AGRTEC	1.2	0	Aantal extra plaatsen in stal voor melkkoeien ?
AGRTEC	7	ZAND	Funderingswijze stal ?
AGRECN	1	NORM	Methode van invoer Agrarische gebouwen - Ec. geg. ?
AGMTEC	1	NORM	Methode van invoer Externe mestopslag - Techn. geg. ?
AGMTEC	1.1	MND	Capaciteit mestopslag opgeven in maanden of m3 ?
AGMTEC	1.2	9	Benodigde capaciteit totale mestopslag (mnd) ?
AGMTEC	2.1	SILLO	Type externe mestopslag 1 ?
AGMECN	1	NORM	Methode van invoer Externe mestopslag - Ec. geg. ?
WTKTEC	1	NORM	Methode van invoer Werktuigen en machines - technisch
WTBTEC	1	NORM	Methode van invoer Werktuigenberging - technisch
WTKECN	1	NORM	Methode van invoer Werktuigen - economisch
WTBECN	1	NORM	Methode van invoer Werktuigenberging - economisch

MWKTEC 1	NORM	Methode van invoer Melkwinningsapparatuur ?
MWKTEC 3.1	VIS	Type melkstal ?
WWEETEC 1	NORM	Methode van invoer pagina WWE technische gegevens ?
WWEETEC 7	JA	Is de melkleiding ruim gedimensioneerd ?
WWEETEC 8	AUT	Reinigingsmethode melkleiding ?
WWEETEC 15	BOL	Reinigingsmethode melktank ?
WWEETEC 20	ELEK	Type boiler voor verwarming reinigingswater ?
WWEAVW 1	NORM	Methode van invoer pagina WWE afvalwater ?
WWEAVW 2.1	NEE	Wordt hoofdreinigingswater melkleiding hergebruikt ?
WWEAVW 2.2	NEE	Wordt naspoelwater melkleiding hergebruikt ?
WWEAVW 4	LAAG	Hoe wordt de melkstal schoongemaakt ?
WWEAVW 7.1	RIOOL	Bestemming afvalwater melkleiding ?
WWEAVW 7.2	RIOOL	Bestemming afvalwater melktank ?
WWEAVW 7.3	RIOOL	Bestemming voorspoelwater melkleiding ?
WWEAVW 7.4	RIOOL	Bestemming voorspoelwater melktank ?
WWERMD 1	NORM	Methode van invoer pagina WWE reinigingsmiddelen ?
WWEECN 1	NORM	Methode van invoer pagina WWE economische gegevens ?
ERFTEC 1	NORM	Methode van invoer pagina Erf - Technische gegevens?
ERFECN 1	NORM	Methode van invoer pagina Erf - Economische gegevens?
GLBTEC 1	NORM	Methode van invoer Gem. Landbouwbeleid - Technisch ?
GLBTEC 8	REKEN	Toeslagrecht berekenen of opgeven ?
GLBECN 1	NORM	Methode van invoer Gem. Landbouwbeleid - Economisch ?
HAR 1	NORM	Methode van invoer pagina kavelpadverharding ?
KOZ 1	NORM	Methode van invoer pagina onroerende zaken ?
KOZ 3.2	0	Pacht gebouwen (eur) ?
KOZ 3.3	0	Vervangingsw. gebouwd onroerende zaken in pacht(eur) ?
ARB 1	NORM	Methode van invoer pagina waardering arbeid ?
MSTBEL 1	NORM	Methode van invoer pagina Mestbeleid ?
MSTBEL 25	FORF	Basis voor berekening mestafvoer ?
MSTBEL 26	MONSTER	Basis voor gehalten mest bij verplichte mestafvoer ?
MSTBEL 40	JA	Stikstofgift grasland aanpassen aan nieuw mestbeleid ?
OVE 1	NORM	Methode van invoer Overige opbrengsten ?
OVE 2	NORM	Methode van invoer overige kosten ?
ENEDIR 1	NORM	Methode van invoer pagina directe energie ?
ENEIND 1	NORM	Methode van invoer pagina indirecte energie ?
ENE 1	NORM	Methode van invoer pagina energiekosten ?
LOOP 1	NORM	Methode van invoer pagina 'Iteraties in BBPR' ?

## 11.2 Alternatief

De invoerse van het alternatief 1 ziet er, voor zover die afwijkt van de bestaande situatie, als volgt uit:

ALG 1	ALT	Naam invoerset ?
ALG 1	alt1	Naam invoerset ?
ALG 2	alternatief	
GROND 2.1	25	Opp. grasland voor beweiden en zomerstalvoeren (ha) ?
GROND 10	JA	Is er snijmais eigen teelt ?
GROND 10.1	5	Oppervlakte snijmais eigen teelt (ha) ?

T.o.v. de basissituatie is dus 5 ha grasland vervangen door 5 ha maisland.

### 11.3 Uitvoer van de voorbeeldberekeningen

De uitvoer van de voorbeeldberekeningen staat in het document "[Voorbeeldrapport BBPR2007.pdf](#)". Op [rapportpagina 1](#) van de uitvoer vindt u de samenvattingspagina van BBPR. Deze rapportpagina krijgt u in uw eigen rapport als u in het scherm "Rapportkeuze" (zie hoofdstuk 9 van deze toelichting) onder "Samenvattingen" met de muis het hokje voor Bedrijfsbegroting aanklikt. Deze rapportpagina is erg handig om snel de bedrijfseconomische effecten van een aantal plannen wilt bekijken. Op [rapportpagina 2 t/m 15](#) staan per deelmodule de samenvattingen van de uitvoergegevens.

De [rapportpagina's 16 tot en met 19](#) krijgt u in uw rapport door met de muis in het scherm "Rapportkeuze" bij "Details bedrijfsbegroting" het hokje voor "Opbrengsten en toegerekende kosten" aan te klikken. Op deze bladzijden vindt u een verdere specificatie van de bedragen die op de samenvattingspagina van BBPR bij de opbrengsten en de toegerekende kosten vermeld staan.

Als u in hetzelfde scherm het hokje voor "Niet-toegerekende kosten" aanklikt met de muis, dan krijgt u de [rapportpagina's 20 tot en met 22](#) in uw rapport. Op deze bladzijden vindt u een verdere specificatie van de bedragen die op de samenvattingspagina van BBPR bij de niet-toegerekende kosten vermeld staan.

Indien u ook het hokje voor Uitgangspunten aanklikt met de muis dan krijgt u ook nog eens [de rapportpagina's 23 tot en met 32](#) in uw rapport. De gegevens die op deze rapportpagina's vermeld zijn hebt u namelijk of zelf opgegeven in de invoer van BBPR of laten berekenen door één van de deelprogramma's (Als u bijvoorbeeld het deelprogramma RVO hebt gebruikt, berekent dit deelprogramma onder andere de vervangingswaarde van de ruwvoeropslagen. Deze vervangingswaarde wordt vervolgens tabel 5.1 "Vervangingswaarden" bij vervangingswaarde ruwvoeropslagen ingevuld).

De overige uitvoer, [de rapportpagina's 33 tot en met 167](#) in uw rapport, betreft detailuitvoer van de verschillende deelprogramma's die door u gekozen zijn om mee te rekenen. De uitvoer van de gekozen bestanden worden na elkaar getoond. Dus in dit geval eerst alle detailuitvoer van BASIS en vervolgens alle detailuitvoer van ALT

Met behulp van het scherm "Rapportkeuze" (zie hoofdstuk 9) kunt u het rapport dus net zo beknopt of gedetailleerd maken als u zelf wenst.

## 12 Trefwoordenlijst

**Afdrukken**, 41

**Afsluiten**, 42

Algemene gegevens, 35

andere pagina's opvragen, 31

antwoord, 33

antwoord wijzigen, 33

antwoorden, 33

attentievraag, 31

attentievragen, 33

automatische toelichting, 33

basissituatie, 44

bedrijfsbegroting, 8, 35, 36

begroten, 7

bestanden, 35

bestandsbeheer, 35

bewaren, 30

bur, 38

**decimale getallen**, 34

deelprogramma, 35, 36

Deelprogramma, 37

**Een terug**, 31

**Een verder**, 31

**Eerste**, 31

**Eerste pagina**, 42

Evaluatie, 7

**Exporteren**, 41

formaat van het scherm, 26

grafische uitvoer, 43

grootte aanpassen, 26

**Hele getallen**, 34

Info, 27

informatie over de vraag, 33

Installatie op een netwerk, 21

installatieprocedure, 19

installeren, 15

invoer, 27

Invoer, 28

**Invoer sluiten**, 30, 34

Invoer sluiten en rekenen, 23, 30, 34

invoeren van gegevens, 29

invoermogelijkheden, 36

invoerscherm, 29

invoerset, 29, 44

**Laatste**, 31

**Laatste pagina**, 42

lange invoer, 31

Maximaliseren, 26

maximum, 33

menubalk, 26, 30

milieu, 9

milieubelasting, 9

mineralenbalans, 10

mineralenstromen, 10

Minimaliseren, 26

minimum, 33

netwerkinstallatie, 21

Nieuw, 35

nieuwe invoerset, 30

normatieve invoer, 31

onderdrukt, 31

onderdrukte vragen, 34

opbouw, 8

openen, 30

Openen, 40

opslaan, 30

**Opslaan**, 34

Opslaan als, 30, 35

opstarten van BBPR, 20

pagina, 30, 31

**Printer-instelling**, 41

programma afsluiten, 26

rapport, 23, 27



rapportage, 39  
Rapportage, 28  
rapportageprogramma, 39  
rapportagescherm, 40  
Rapportkeuze, 39  
Rekenen, 28  
rekenprogramma, 29, 38

saldoberekening, 35  
sluiten, 27, 31  
standaardantwoord, 32, 33  
Systeem-eisen, 13

tabel, 36  
tekst, 35  
titel van het programma, 25  
titelbalk, 25  
toelichting, 31, 32, 33, 34  
toevoegen, 40

Uitgebreide saldoberekening, 36  
uitkomsten, 38  
uitvoer afdrukken, 23

**Vaste tekst**, 34  
verplaatsen, 26  
verwijderen, 40  
verwijderen van invoerset, 35  
voederverzekering, 9

**Volgende attentievraag**, 31  
**Volgende pagina**, 42  
volgende vraag, 32  
Volledige bedrijfsbegroting, 36

**Voorkeuren**, 30  
**Vorige pagina**, 42  
vorige vraag, 32  
vragenscherm, 29

**Vrij in te vullen tekst**, 34

wegschrijven, 35  
wijzigen, 35  
WINVEDI, 29

Zoek tekst, 32  
Zoeken, 32  
Zoekterm, 32  
**Zoom**, 42

## Bijlagen

### Namen van invoerpagina's

Paginanaam	Afkorting
Algemene gegevens	ALG
Algemeen voederverzorging	ALGVVZ
Omzet en aanwas - Technische gegevens	OMZTEC
Omzet en aanwas - Economische gegevens	OMZECN
Grond algemeen	GROND
Land algemeen	LAND
Melkproductie	MELK
Normen voor de voederverzorging - Zomer	NVVZOM
Normen voor de voederverzorging - Winter	NVVWIN
Melkprijs - Technische gegevens	MPRTEC
Melkprijs - Economische gegevens	MPRECN
Melkprijs, Melkquotum en Ledenbewijzen	MPRQUO
Mestproductie en spoelwater	NPKMST
Mineralen Grasland	NPKGRA
Aanvoer organische mest	AVOM
Aanvoer kunstmest	AVKM
Mineralen Bemesting	NPKBEM
Eigen teelt ruwvoer melkvee	ETRVM
Eigen teelt bijproducten melkvee	ETKVVM
Aanvoer ruwvoer melkvee	AVRVM
Aanvoer bijproducten melkvee	AVKVVM
Aanvoer krachtvoer melkvee	AVKVM
Aanvoer strooisel melkvee	AVSTRM
Aanvoer overig	AVOV
Afvoer ruwvoer melkvee	AFRVM
Afvoer bijproducten melkvee	AFKVVM
Afvoer organische mest	AFOM
Afvoer overig	AFOV
Ruwvoeropslag – Technische gegevens	RVOTEC
Ruwvoeropslag – Economische gegevens	RVOECN
Agrarische gebouwen - Technische gegevens	AGRTEC
Agrarische gebouwen - Economische gegevens	AGRECN
Externe mestopslag - Technische gegevens	AGMTEC
Externe mestopslag - Economische gegevens	AGMECN
Erf - Technische gegevens	ERFTEC
Erf - Economische gegevens	ERFECN
Werktuigen en machines – Technische gegevens	WTKTEC
Werktuigen en machines – Technische gegevens	WTBTEC
Werktuigen en machines – Economische gegevens	WTKECN
Werktuigen en machines – Economische gegevens	WTBECN
Melkwinningsapparatuur	MWKTEC
Melkwinningsapparatuur – Economische gegevens	MWKECN
Warm Water Energie – Technische gegevens	WWETEC
Warm Water Energie – Afvalwater	WWEAVW
Warm Water Energie – Reinigingsmiddelen	WWERMD
Warm Water Energie – Economische gegevens	WWEECN
Gemeensch. Landbouwbeleid - Techn. gegevens	GLBTEC
Kavelpadverharding	HAR
Variabele kosten vee	VKV
Variabele kosten gewassen	VKG
Overige kosten onroerende zaken	KOZ
Loonwerktarieven	LWT
Energiekosten	ENE

Arbeid	ARB
Zuivelbereiding	ZVL
Heffingen	HEF
Overige opbrengsten en kosten	OVE
Directe energie	ENEDIR
Indirecte energie	ENEIND
Energiekosten	ENE
Iteraties	LOOP

## Bronnen van standaardantwoorden

<i>Standaardantwoorden</i>	<i>Onderdeel</i>	<i>Bron</i>
Beheersvergoedingen		Vergoedingen verstrekt in het kader van de RBO regeling door de Dienst Landelijke Gebieden (DLG).
Depositie		Handboek voor de Rundveehouderij
Ecologische richtlijn		Handboek voor de Rundveehouderij
Emissie mest		P. Kant : Persoonlijke mededeling.
Gemeenschappelijk landbouwbeleid		Boerderij / Goed om te weten
Kostenpercentages bouwwerken e.d.		KWIN-Veehouderij
Kosten per koe, pink, kalf, lam, ooi, stier	Hoeveelheid volle melk per kalf per jaar vervoederd	Handboek Melkveehouderij
	Weidegeld pinken en kalveren	Gegevens DLV
	Kosten melkcontrole, scheren, klauwbekappen, diverse voerkosten, mestproducties, kg melkpoeder/kalf, omzet en aanwas, stieren, EU-premies, gewicht, aantal lammeren per ooi	KWIN-Veehouderij
Krachtvoerders	Drogestof-, VEM-, DVE-, OEB-, N-, P205-, K20-, Cu-, Ca- en Mg-gehalten	Handboek Melkveehouderij
	Vervoederingsverliezen en aankooprijzen, VEM- en DVE-prijzen	KWIN-Veehouderij
	Verteringscoëfficiënten droge stof en eiwit	J. Van Vliet : Persoonlijke mededeling.
Krachtvoervervangers	Drogestof-, VEM-, DVE-, OEB-, N-, P205- en K20-gehalten	Voedernormenboekje CVB
	Cu-, Ca- en Mg-gehalten	Handboek Melkveehouderij
	Vervoederingsverliezen, aan- en verkooprijzen, VEM- en DVE-prijzen	KWIN-
	Overige bemestingskosten kosten zaaizaad, kosten gewasbeschermingsmiddelen, loonwerktarieven teelt en oogst overige voedergewassen	KWIN-Veehouderij
	Vervangingswaarde opslag en afdekkosten opslag	KWIN-Veehouderij
Kunstmest	Mineralengehalten	Taurus mineralenboekhouding Functioneel ontwerp Nota 54/92 Bijlage 3 pagina 47
	Aankooprijzen	Berekend uit mineralengehalten en prijzen voor zuivere N, P205 en K20
	Prijzen zuivere N, P205 en K20	KWIN-Veehouderij
Loonwerktarieven		KWIN-Veehouderij
Melkprijs	Omrekening vet- en eiwitgehalten	Koemodel, Melkveemodel
	Percentages geleverde melk per 14 dagen bij de ver schillende afkalfpatronen	Melkveemodel
	Prijzen melkvet, melkeiwit en dergelijke van de 2 grote zuivelcoöperaties	KWIN-Veehouderij
NPK	Adviesgiften K20 en P205	Handboek Melkveehouderij
	Verdeling P205 adviesgift maïsland in rijenbemesting en breedwerpige Toediening	Handboek Melkveehouderij
Opbrengstdervingen		Rapport Landinrichtingsdienst en Beheer

		Landbouwgronden (LBL).
Organische mest	Drogestofgehaltes, mineralengehaltes en gehalte N-mineraal	KWIN-Veehouderij
	Forfaitaire N- en P2O5-gehaltes t.b.v. MINAS	Bijlage Wetsvoorstel MINAS, maart 1997, pagina 7
	Forfaitaire ds- en P2O5 gehaltes, forfaitaire P2O5 productie	Bureau Heffingen, Normen van de mestboekhouding 1997
	Forfaitaire N productie t.b.v. mestplaatsingsruimte	Bijlage E behorende bij de artikelen 58ab en 58ag van de meststoffenwet
	Ophaalbijdrage en opslagkosten	KWIN-Veehouderij
Ruwvoeders	Drogestof, VEM-, DVE-, OEB-, N-, P2O5- en K2O gehaltes (behalve van Mais)	Voedernormenboekje CVB
	Forfaitaire N- en P2O5 gehaltes	Bijlage Wetsvoorstel MINAS, maart 1997, pagina 16
	Ruw as- en NH3-gehaltes	BLGG Oosterbeek analyses kuilen 1992
	Cu-, Ca- en Mg-gehaltes	Handboek Melkveehouderij
	Structuurwaarden	Handboek Melkveehouderij
	Vervoederingsverliezen	KWIN-Veehouderij
	Aan- en verkoopprijzen	KWIN-Veehouderij
	Mais: overige bemestingskosten, kosten zaaizaad, kosten gewasbeschermingsmiddelen, loonwerktarieven teelt en oogst	KWIN-Veehouderij
	Gras: overige bemestingskosten, kosten zaaizaad, kosten gewasbeschermingsmiddelen, loonwerktarieven teelt en oogst, afrasteringskosten	KWIN-Veehouderij
Strooisel	Verbruik per dier en aankooprijzen	KWIN-Veehouderij
	Mineralengehaltes	Taurus mineralenboekhouding Functioneel ontwerp Bijlage 3 pagina 53
Uitspoeling	Fosfaatnormen grasland, maisland en bouwland	KWIN-Veehouderij
	Uitspoelings- en emissiecijfers bemesting	Verslagen Werkgroep Milieumodule (niet gepubliceerd)
Vee	Mineralengehaltes, gewichten en groei	I.V.V.O. (1985) Mededelingen I.V.V.O. No. 3 en Taurus mineralenboekhouding Functioneel ontwerp pagina 54
	Melkproductie per koe	KWIN-Veehouderij
	Vet- en eiwitgehalte	KWIN-Veehouderij
	Melkprijs	KWIN-Veehouderij
	Prijzen en vervangingswaarden vee	KWIN-Veehouderij
	Forfaitaire N- en P2O5-gehaltes	Bijlage Wetsvoorstel MINAS maart 1997, pagina 5