

Derk Jan Stobbelaar
Hugo Hoofwijk

Foto's Hugo Hoofwijk



Mountainbikers op de Utrechtse Heuvelrug

Natuurbeheer in Nederland is sterk in beweging. Deels komt dit door de vermindering van het overheidsgeld dat beschikbaar is voor aankoop en beheer. Dit dwingt natuurbeheerders om te zoeken naar nieuwe vormen van inkomsten. Tegelijkertijd staat natuurbeheer onder druk omdat de legitimiteit (rechtvaardigheid, rechtmatigheid) ervan in toenemende mate wordt betwist. Moeten behoud en ontwikkeling van natuurwaarden wel prevaleren boven andere ontwikkelingen, zoals het recreatief gebruik van terreinen?

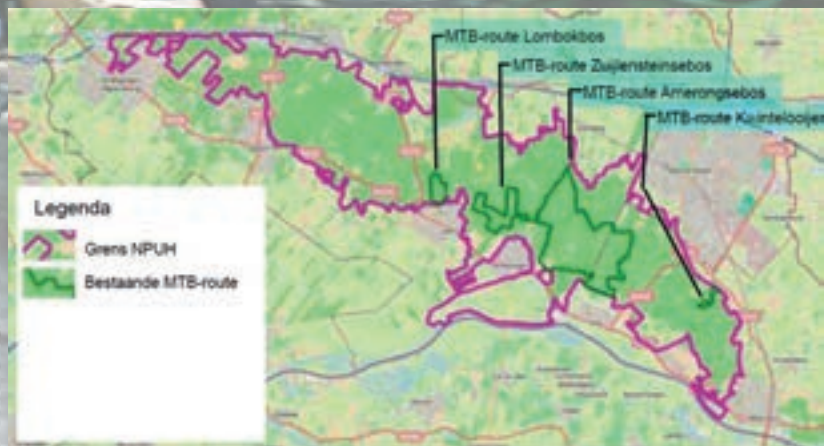
Hoofwijk en Stobbelaar (2012). Mountainbikers op de Utrechtse Heuvelrug. Een voorstel voor een haalbare en uitdagende routestructuur waarbij beheer en aansprakelijkheid geregeld zijn. Wageningen UR, Wetenschapswinkel.



Onze studie naar mountainbikers op de Utrechtse Heuvelrug laat zien dat beide problemen tegelijkertijd kunnen worden opgepakt om te komen tot een integrale oplossing. Het gaat hierbij om het opzetten van een aaneengesloten netwerk van mountainbikeroutes met een juiste beheersmatige, financiële en juridische inpassing.

Conflicten op de Utrechtse Heuvelrug

Het Nationaal Park Utrechtse Heuvelrug (NPUH) is een belangrijk gebied voor mountainbikers. Terreinfietsers komen naar de omgeving van Amerongen, Leersum en Veenendaal om daar hun sport te beoefenen. De huidige mountainbikeroutes schieten tekort doordat de routes te druk, te kort en niet



uitdarend genoeg zijn (zie figuur 1). Bovendien zijn er geen routes te vinden in het westelijk deel van het NPUH. Voorheen – onder de oude natuurschoonwet (NSW) – moesten NSW-landgoederen opengesteld zijn voor alle recreanten. Nu is dat

Figuur 1: de vier bestaande MTB routes in Nationaal Park de Utrechtse Heuvelrug.

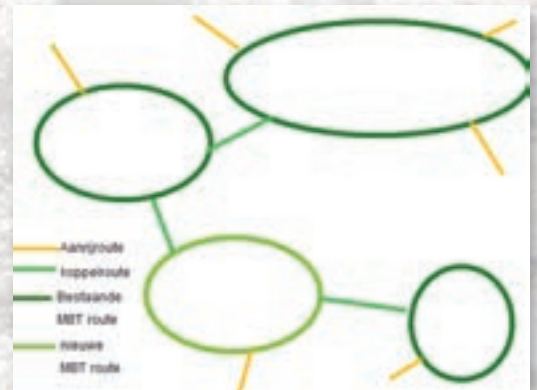


Figuur 2: aaneengesloten netwerk van MBT routes, aanrijroutes en koppelroutes.

alleen nog voor wandelaars noodzakelijk. Veel landgoedeigenaren hebben deze mogelijkheid aangegrepen om mountainbikers van hun terrein te weren. Daardoor zijn deze gedwongen op de vier voor hen uitgezette routes te blijven. De legitimiteit van deze beperking wordt door sommige mountainbikers betwist. Zij rijden buiten de routes, waardoor conflicten met terreineigenaren en andere recreanten niet te vermijden zijn. De terreineigenaren zijn bang voor een verstoring van de natuur (voornamelijk de rust van wild en vogels) en voor aantasting van privacy en eigendomsrecht. De andere recreanten ergeren zich vooral aan onverwacht opduikende mountainbikers waar ze van schrikken en 'van hun sokken gereden worden'. Het aantal mountainbikeritten in dit nationaal park groeit de laatste jaren zeer snel (van iets minder dan 100.000 in 2004 naar 150.000 in 2009). De conflicten tussen terreineigenaren, wandelaars en natuur aan de ene kant en mountainbikers aan de andere kant zullen daarom bij ongewijzigd beleid alleen maar toenemen.

Mountainbikers verleiden

Conflicten met terreineigenaren en met andere recreanten zijn minimaal wanneer de mountainbikers keurig op hun eigen routes blijven. Ook voor de natuur is dat zeer positief, want dieren blijken heel gemakkelijk te wennen aan langs schietende



en in felle kleuren geklede mountainbikers, zolang die maar niet onverwacht opduiken op plaatsen waar ze niet horen te fietsen. Het is evident dat het niet gaat lukken om dit gedrag alleen door middel van handhaving en repressie af te dwingen. Mountainbikers zullen dus moeten worden verleid om (alleen maar) gebruik te maken van speciaal voor hun aangelegde routes. Dat kan door te zorgen voor een uitdagende, goed onderhouden en doorgaande routestructuur. In het NPUH betekent dit onder meer dat er een nieuwe route moet worden gerealiseerd in het westelijk deel van het park. Ook zullen de verschillende routes onderling verbonden moeten worden via zogeheten 'koppelroutes' (over bestaande paden; de mtb-ers moeten zich daar gedragen als recreatieve fietsers, zie figuur 2) en zal het onderhoudsniveau van de routes omhoog moeten.

Beheer en aansprakelijkheid

Deze 'luxe' uitvoering van de mountainbike infrastructuur kan alleen maar vaste vorm krijgen wanneer beheer, aansprakelijkheid en financiën goed geregeld zijn, want dat zijn de voorwaarden van de terreineigenaren. Aansprakelijkheid is een grote hindernis die in Nederland steeds vaker moet worden genomen, voordat een gebied kan worden opengesteld (denk aan de klompenpaden). De eigenaar is immers verantwoordelijk voor wat er op zijn terrein gebeurt. Wanneer een mountainbiker (letsel)schade krijgt, kan hij de terreineigenaar daarvoor aansprakelijk stellen. Dit soort vervelende situaties is te voorkomen door de aansprakelijkheid af te vangen door een beherende instantie. Dat kan



bijvoorbeeld het recreatieschap zijn. Wanneer deze instantie de gevaren en risico's rondom de routes 'binnen de grenzen van het redelijke' brengt (bomenschouw, padenbeheer en dergelijke), zal een aansprakelijkheidsclaim doorgaans door de rechter worden afgewezen. Voor die gevallen waarin een aansprakelijkheidsstelling toch succesvol is (een situatie die in Nederland nog nooit is voorgekomen), kan een verzekering worden afgesloten. Op deze manier blijft de terreineigenaar buiten schot.

Financiering door natuurgebruikers

Uit ons onderzoek onder 338 terreinfietsers blijkt dat zij er totaal geen problemen mee hebben om te betalen voor een mooie en uitdagende route. Bij conservatieve schattingen komt hun bereidheid daartoe uit op 2 euro voor een dagkaart en 15 euro voor een jaarkaart. Deze bedragen, vermenigvuldigd met de huidige aantallen bezoekers (wederom conservatieve schattingen), zorgen voor een jaarinkomst van 62.000 euro. Ruim voldoende om beheer en aansprakelijkheid af te vangen, en daarnaast de terreineigenaren te belonen voor het openstellen van hun terrein. Bij het huidige tarief van 45 cent per strekkende meter (tarief dat bijvoorbeeld ook voor klompenpaden wordt gebruikt) levert deze 'openstellingsvergoeding' voor sommige eigenaren al substantiële bedragen op. Mountainbikeroute Amerongse Berg, bijvoorbeeld, is 14,5 kilometer lang en levert de verschillende terreineigenaren dus in totaal 6.500 euro per jaar op. Wanneer de aantallen mountainbikers blijven stijgen, nemen deze bedragen verder toe.

Ei van Columbus?

De integrale oplossing die wij voorstellen, kan er voor zorgen dat er meer geld komt voor natuurbeheer en tegelijkertijd de legitimiteit daarvan toeneemt.

Het plan financiert het beheer van de routes en het afvangen van de aansprakelijkheid. Het plan financiert ook een tegemoetkoming aan de terreineigenaar, als dank voor het feit dat hij een mountainbikeroute op zijn terrein toestaat. Het systeem is natuurlijk gemakkelijk te kopiëren naar bijvoorbeeld hondenbezitters en paardrijders, waarbij de inningskosten niet stijgen doordat van hetzelfde



systeem gebruikt wordt gemaakt. De vraag kan natuurlijk gesteld worden of je überhaupt geld wilt vragen voor het gebruik van natuur. Wij denken dat het wel degelijk aanvaardbaar is om doelgroepen als mountainbikers en ruiters te laten betalen voor het gebruik van het natuurgebied, terwijl andere doelgroepen dat (vooralsnog) niet hoeven. Voor deze doelgroepen moeten immers voorzieningen worden aangelegd en worden onderhouden. Daarbij is het goed om de zaken in perspectief te zien: de kosten zoals die wij voorstellen, vallen in het niet bij die van hobby's zoals paardrijden, mountainbiken en hondenbezit. Ze vallen ook in het niet wanneer ze worden vergeleken met andere 'gebruiker-betaalt' systemen.

Wat echter minstens zo belangrijk is, is dat deze integrale benadering de legitimiteit van natuurbeheer vergroot. Onder mountainbikers, omdat zij zich serieuzer genomen voelen in hun wens een lange aantrekkelijke route door de natuur van de Utrechtse Heuvelrug te kunnen rijden. Onder particuliere terreineigenaren, omdat er een nieuw verdienmodel is ontstaan en aansprakelijkheid op een goede manier is afgevangen. En onder andere recreanten, omdat die ervaren dat de natuurbeheerder adequate voorzieningen treft voor alle groepen recreanten en op die manier de onderlinge overlast en ergernis sterk reduceert.

Is dit nu het ei van Columbus voor het natuurbeheer in Nederland? Nee, in elk gebied moet worden bekeken hoe de sociale en economische kanten van het natuurbeheer verder kunnen worden ontwikkeld zonder de ecologische waarden aan te tasten. Maar dat er in elk gebied onverwachte kansen liggen, dat is een ding dat zeker is!